

**Tárgy:** Beszámoló a Békés Városi Szociális Szolgáltató Központ munkájáról  
**Előkészítette:** Kádasné Öreg Julianna igazgató  
Békés Városi Szociális Szolgáltató Központ  
**Véleményező bizottság:** Oktatási, Kulturális és Sport Bizottság  
Ügyrendi, Lakásügyi, Egészségügyi és Szociális Bizottság

**Sorszám:** III/4.

**Döntéshozatal módja:**  
Egyszerű szótöbbség

**Tárgyalás módja:**  
Nyilvános ülés

## **Előterjesztés**

### **Békés Város Képviselő-testülete**

### **2013. március 28-i ülésére**

**Tisztelt Képviselő-testület!**

Békés Város Önkormányzatának Képviselő-testülete 366/2012. (XII. 12.) határozatával jóváhagyta a 2013. első félévére vonatkozó munkatervét, mely szerint 2013. márciusi ülésén tárgyalja a „Beszámoló a Békés Városi Szociális Szolgáltató Központ munkájáról” tárgyú napirendi pontot.

Kádasné Öreg Julianna, a Békés Városi Szociális Szolgáltató Központ igazgatója elkészítette az intézmény működéséről szóló beszámolót, melyet a jelen anyaghoz mellékelve terjesztünk T. Képviselő-testület elé.

Kérem a Tisztelt Képviselő-testülettől az alábbi határozati javaslat elfogadását.

#### **Határozati javaslat:**

**Békés Város Önkormányzatának Képviselő-testülete a Békés Városi Szociális Szolgáltató Központ működéséről szóló – a határozat mellékletét képező, „*Békés Városi Szociális Szolgáltató Központ beszámolója az intézmény 2012. évi munkájáról*” című – beszámolóját elfogadja.**

**Határidő:** azonnal

**Felelős:** Izsó Gábor polgármester

**Békés, 2013. március 20.**

Izsó Gábor  
polgármester

.....  
Jogi ellenjegyző

.....  
Pénzügyi ellenjegyző



Békés Városi Szociális Szolgáltató Központ  
5630 Békés, Jantyik u. 1.  
Tel/fax: 66/414-840  
e-mail: [bvszszk@gmail.com](mailto:bvszszk@gmail.com)

## **Békés Városi Szociális Szolgáltató Központ beszámolója az intézmény 2012. évi munkájáról**

A Békés Városi Szociális Szolgáltató Központ a Békés Város Önkormányzat által fenntartott a személyes gondoskodás alap és szakosított ellátások Intézménye. Működési kereteit a Szervezeti és Működési Szabályzat, a feladatellátásra vonatkozó iránymutatásait a kidolgozott szakmai programok tartalmazzák.

Az integráltan működő intézmény tevékenységi köre az Alapító Okirata szerint: családsegítés, gyermekjóléti szolgálat, étkeztetés, házi segítségnyújtás, jelzőrendszeres házi segítségnyújtás, támogató szolgáltatás, közösségi ellátás, nappali ellátások (idősek, fogyatékosok, hajléktalanok, demensek), átmeneti elhelyezést nyújtó ellátások (hajléktalanok), szociális intézményen belüli foglalkoztatás, gyermekek napközbeni ellátása (nyári napközi).

### **Az intézmény személyi, tárgyi, működési és szakmai feltételei:**

A Békés Városi Szociális Szolgáltató Központ személyi feltételei az 1/2000 (I.7.) SZCSM rendeletnek megfelelő. 2012-ben 63 fő dolgozóval működött az intézmény, betöltetlen státusz nincsen. A munkavállalók szakképzettsége közel 100 %-os, a dolgozók szakirányú továbbképzése folyamatos. A képzési normatíva csökkenése, majd teljes megszűnése miatt a továbbképzési költségek jelentős terhet rónak költségvetésünkre.

A tárgyi minimum feltételek adottak, a telephelyek állagmegőrzése főként az intézményen belüli szociális foglalkoztatottak munkája révén valósul meg. Több berendezés, informatikai eszköz pótlásra, cserére szorul. Az intézményünk székhelyén működő fénymásoló fenntartása nem gazdaságos, de új vásárlására 2012-ben nem volt lehetőségünk. Használata a napi munka során okoz gondot, hiszen a szigorú dokumentációs rend betartásához, valamint az átmeneti segélyezés előkészítő feladataihoz is elengedhetetlen. A Csallóközi u. 34. szám alatti hajléktalanok kiléptető ingatlanjaként működő épület műszaki állapota nagyon rossz, a felújításra beadott pályázat eredménye a mai napig nem ismert. (Benyújtási határidő: 2012.május 24. volt.) Az intézmény többi épületének kisebb karbantartási teendőit, festéseit belső erőforrás mobilizálásával kivitelezük. Sok javítással tudjuk csak működtetni a Támogató Szolgálat Ford Tranzit gépkocsiját, melynek biztonságos felújításához az Önkormányzat forrást biztosított, és a javítást 2013. elején kivitelezük.

A Békés Városi Szociális Szolgáltató Központ önállóan működő költségvetési szerv, melynek gazdálkodási feladatait 2012. június 30-ig az Egyesített Egészségügyi Intézmény és Rendelőintézet látta el. A gazdasági feladatokat ellátó szakmai munka 2012. július 1-től a Békési Kistérségi Óvoda és Bölcsődéhez került át. Az átadás-átvétel során probléma nem adódott.

## Az egyes szolgáltatásokra vonatkozó szakmai feladatok megvalósulása:

### Családsegítés:

Személyi feltételek:

- 3 fő családgondozó
- 1 fő családgondozó asszisztens

A tárgyi feltételek mindkét településen megfelelőek, számítógép, telefon, internet használata biztosított.

A Családsegítő Szolgálatot egyre többen és többen keresik fel, aminek bizonyítéka az **éves forgalom**, mely a tavalyi évben 1003 fő, az 2012-ben **1352 fő** volt. A Családsegítő szolgálathoz **4064 alkalommal** fordultak segítségért, ami a tavalyi évhez képest szinte a négyszeresére emelkedett. Változást mutat az új ügyfelek tekintetében is a 2012-es év, mivel 2011-ben 523 fő volt az **új kliensek száma**, 2012-ben viszont **849 fő**. Az adatok jelentős emelkedést mutatnak. Ez egy energiatámogatási pályázatnak is köszönhető volt (Magyar Máltai Szeretetszolgálat). A pályázat megírásában és benyújtásában sok új és régi ügyfelet is segítettünk, támogattunk. Mivel egyre több ember kerül nehéz élethelyzetbe / anyagi,- lelki,- életviteli /, ezt is bizonyítja az új kliensek kiemelkedően magas száma. A segítségért fordulók között továbbra is toronymagasan vezetnek azok, akik anyagi problémákkal küzdenek, de ügyintézéshez is sokan kérik a segítségünket. A legtöbb igénybevevő továbbra is női ügyfél / 844 fő / volt, míg a férfiak száma elérte az 508 főt. A Szolgálatnál megfordult emberek között kevés az aktív keresők aránya. 2012-ben a számuk 181 fő volt, amíg az állás keresők száma 531 fő volt. A számok jól mutatják, hogy mennyire nincs munkalehetőség Békés megyében és ezáltal Békés városában sem. Az inaktív 582 fő volt ebből nyugdíjas 200 fő. A város természetesen igyekszik minél több embert bevonni a Közmunka Programba, mely nagy segítséget jelent a családok számára.

Iskolai végzettség alapján a legtöbb ügyfél az általános iskola 8 osztályát végezte el /721 fő/, utána a szakmunkás képzőt elvégezték /352 fő/. Egyre többen jelennek meg olyanok, akik elvégezték a főiskolát /19 fő/ és munkahely hiányában hozzánk fordulnak segítségért. Család összetétele alapján a házastársi, ill. élettársi kapcsolatban gyermekkel együtt élők azok, akik főként megkeresnek minket 512 fő, de sokan keresnek fel minket olyanok is, akik egyedül élnek 291 fő.

A Szociális Szolgáltató Központ lehetőséget nyújt arra, hogy **pszichológiai és jogi esetkezelést** igénybe vegyenek az ügyfelek. Pszichológiai esetkezelést 45 fő vett igénybe, míg a jogi esetkezelést 10 fő. Nagy segítséget jelent az ügyfeleknek, hogy itt helyben is igénybe tudják venni ezen szolgáltatásokat és nem kell elutazniuk egy másik városba. Szociális és mentális esetkezelésen 1352 fő vett részt a 2012-es évben. A **családkonzultációt** 13 fő vette igénybe. **Önsegítő csoportok** kétszer is indult az elmúlt év során, melyeken 16 rendszeres szociális segélyezett ügyfelünk vett részt.

Mindent megtettünk azért, hogy minél több adományt tudjunk eljuttatni a rászorulóknak, így volt **élelmiszer, ruha, játék, és bútor stb., osztás**, ami megkönnyítette a nehéz körülmények között élő emberek mindnapjait. Az ünnepek közeledtével az alsós korcsoportnak egy „Húsvéti készülődés” és „Adventi készülődés” nevű 4 alkalmas kézműves foglalkozás szerveztünk. Mikulás ünnepség is került megrendezésre intézményünkben, és 2012-ben is „Házhoz ment a Mikulás”. A Télapó 70 halmozottan hátrányos helyzetű gyermeknek csalt örömet a szemébe. A Mikulás csomagba valót a helyi vállalkozók ajánlották fel. Karácsonykor pedig igyekeztünk minél több embernek karácsonyi csomagot átadni Békés Város Polgármesteri Hivatalával összefogva.

Az **adósságkezelésben** a tavalyi év folyamán nagy változás történt miután 2012. január 1-vel a törvényi módosítás értelmében két adósságkezelés közt nem 6 hónapnak, hanem 2 évnek kell eltelnie, idő előtti megszüntetés esetén pedig 4 évnek. A változás azokat érintette, akiknek 2012-ben került megállapításra a támogatás vagy ebben az évben járt le a szerződése. esetleg megszüntetésre került a támogatásuk. A 2012-es évben is sokan vették igénybe ezt a típusú támogatást, hogy közüzemi tartozásukat rendezni tudják. Az előző évekhez hasonlóan továbbra is a víz-, és gáztartozások voltak a kiemelkedőbbek. A törvényi változások ellenére ebben az évben is sokan igényelték meg a támogatást. Az új igénybevevők száma ebben az évben 53 fő volt, de sok régi ügyfélnek is sikerült újból megigényelni az adósságcsökkentési támogatást. Éves szinten 337 fő vett részt adósságkezelésben. Több olyan kérelem is került beadásra melyben nem csak egy szolgáltatónál került felhalmozásra elmaradás, hanem kettő, de előfordult, hogy mind a három szolgáltatónál. A családoknak továbbra is nagy segítséget nyújt, az előrefizetős mérőórák felszerelése, melyet egyre több háztartásban fel lehet lelteni a városban. Sajnálatos mód voltak olyan ügyfelek, akik nem működtek együtt az adósságkezelés ideje alatt, ezért idő előtt megszüntetésre került a támogatás folyósítása. A megszüntetésre 26 főnél került sor, ami az előző évhez képest magasabb létszámot mutatott.

2012-ben tovább emelkedett azoknak a klienseknek a száma, akik foglalkoztatással kapcsolatos problémákkal fordultak hozzánk segítségért. 2012-ben is tovább folyt a munkanélküliekkel folytatott segítő munka. Az „Út a munkához” programban 2009 áprilisától feladatunkká vált az 55 év feletti **rendszeres szociális segélyezettekkel való foglalkozás**. Ezután már nem ( ill. nem kizárólag ) a Munkaügyi Központban kell jelentkezniük ezeknek az ügyfeleknek, hanem a Szolgálatunknál. A segítő szakember az ügyfél bevonásával készíti el az esetnaplót, az együttműködési megállapodást és a beilleszkedési programot. Az ügyfél gazdasági integrációjának elősegítésén túl hangsúlyt kap a társadalmi, családi kapcsolatok erősítése, ezáltal a rendszeres szociális segélyezett szegregációjának megakadályozása a cél. Az aktív korú nem foglalkoztatott ügyfelekkel folyamatos a kapcsolattartás és próbálunk megoldást találni gondjaikra (képzések, csoportfoglalkozások, munkahelykeresés, egyéb ellátáshoz való juttatás, nyugdíjaztatás stb). A rendszeres szociális segélyben részesülők száma tovább bővült azokkal a kliensekkel, akik egészségkárosodásuk miatt a közmunkaprogramba nem vonhatók be, azonban a Nyugdíjfolyósító Igazgatóságtól sem kaphatnak ellátást. Ők a helyi rendelet alapján a Polgármesteri Hivataltól kapják az aktív korú munkanélküliekkel együtt az ellátásukat rendszeres szociális segély formájában. Az év folyamán már 87 ügyféllel ( 2011 – 83 fő ) tartottuk a kapcsolatot Békésen a Polgármesteri Hivatal határozatai alapján.

**Önsegítő csoportfoglalkozásaink** témakörét úgy alakítottuk, hogy feltárjuk klienseink előtt azokat a lehetőségeket, melyek alacsony jövedelmük mellett is megkönnyítik, egészségesebbé teszik életüket, ismertettük velük az anyagi és természetbeni juttatások különféle formáit, de különösen a csoportfoglalkozások összetartó és egymást erősítő-segítő szerepére fektettük a fő hangsúlyt.

**Kommunikációs és motivációs tréningünkön** a csoporttagok részére tájékoztatást nyújtottunk az állásinterjú alkalmával elvárt viselkedés mintákról, ezek alkalmazását szituációs gyakorlatokban a résztvevők ki is próbálhatták. A gyakorlatok megbeszélésével, értékelésével egymást segíthették, a helyes viselkedés kialakításában. Az álláskeresés során fontosnak tartjuk a különböző önéletrajzi formák ismeretét, ezért csoporttematikánk másik fontos eleme az önéletrajz írás kritériumainak elsajátítása.

**Segély, kölcsön:** Intézményünk továbbra is végzi az átmeneti segély, kamatmentes kölcsön és rendkívüli gyermekvédelmi támogatás előkészítési munkáit. A 2012-es év folyamán a pénzbeli és természetbeli juttatások iránti kérelmek száma az előző évekhez képest jelentős növekedést mutatott.

Az emberek egyre nehezebb anyagi körülmények közé kerültek és ez a mindennapi életükben jelentősen megmutatkozott. Sokan elvesztették eddigi egzisztenciájukat, valamint munkahellyel sem rendelkeztek, illetve a családokban csak egy rendszeres szociális ellátás járt. A „csak”szociális ellátásokból élők száma igen magas. A rokkantnyugdíjasok újbóli felülvizsgálati idejük alatt nem kaptak semmilyen jövedelmet, gyakran el is veszítették ellátásukat. A családokban emiatt is csökkent az egy főre eső jövedelem.

Átmeneti segély nyújtható, ha az egy főre számított havi jövedelem nem haladja meg:

- család esetén az öregségi nyugdíj mindenkori legkisebb összegének 100%-át / 28.500,-/
- egyedül élő esetén az öregségi nyugdíj mindenkori legkisebb összegének 150 %-át /42.750- /

A támogatást az önkormányzat az alábbi formákban nyújtja:

- A. készpénzben
- B. szolgáltatóhoz történő utalással
- C. élelmiszercsomag formájában
- D. kamatmentes kölcsön formájában

A segélyek és kölcsönök egy része még mindig a villany,- gáz és vízdíj elmaradások csökkentésére és a kikapcsolások megelőzésére szolgál, de emelkedett a mindennapi megélhetés gondjai miatti benyújtás is.

***2012-ben Intézményünkhöz előkészítésre benyújtott Átmeneti Segély és Átmeneti Kölcsön összesen:1418 db.***

***Rendkívüli gyermekvédelmi támogatás:*** A gyermekeknél a segítségkérés oka leggyakrabban a gyógyszerek kiváltása, az elmaradt ebédidők, a kórházi befekvéshez szükséges felszerelések beszerzése, a szemüvegek, fogszabályzók megvásárlása, az iskolai és óvodai kiadások teljesítése. Ebben az évben magasabb arányt mutat a tavalyi évhez képest a mindennapi megélhetés biztosítása.

***2012-ben Intézményünkhöz előkészítésre benyújtott rendkívüli gyermekvédelmi támogatás összesen:617 db.***

## **Gyermekjóléti szolgáltatás**

A beszámoló átfogó értékelés céljából az 1997. évi XXXI. Tv. 96. § (6) bekezdése értelmében a gyermekjóléti és gyermekvédelmi rendszer áttekintése, a jelzőrendszer tagjai által kitöltött kérdőívek anyagának felhasználásával, valamint intézményünk tapasztalatai, statisztikai adatai alapján készült.

Személyi feltételek

- 4 fő főállású családgondozó
- 1 fő családgondozó asszisztens
- heti 15 órában pszichológus

A dolgozók szakképzettsége 100 %-os.

A technikai feltételek megfelelőek. Minden családgondozó külön számítógéppel rendelkezik, valamint biztosított a telefon, fax, fénymásoló használat, és internet-hozzáférés. Az irodai helyiségek jól kihasználtak, minden családgondozó saját íróasztallal rendelkezik. A családlátogatásokat, környezettanulmányok készítését általában kerékpárral oldják meg. A

város távoli pontjaira és a külterületre a Központ személygépkocsijának igénybe vételére van lehetőség.

Intézményünk rendelkezik honlappal, melyen szolgálatunk a rendszeres információáramlást teszi lehetővé, az azonnali információáramlást belső levelezőlistával erősítettük meg. Mindössességében elmondható, hogy személyi és tárgyi feltételeiben a szolgálat a feladat teljes körű ellátására alkalmas.

#### ***Szakmai munka értékelése:***

A gyermekjóléti szolgáltatás a gyermekvédelem rendszerében a személyes gondoskodást nyújtó ellátások egyik alapellátási formája.

A gyermekek védelméről szóló törvény szerint gyermekjóléti szolgáltatás körébe tartozik többek között a gyermek fejlődését biztosító támogatásokkal kapcsolatos tájékoztatás, a családtervezési és az ezzel összefüggő kérdésekkel kapcsolatos tanácsadás, a szociális válsághelyzetben lévő várandós anya támogatása, a gyermekek veszélyeztetettségének megelőzése, családgondozás és utógondozás biztosítása.

A gyermekjóléti szolgáltatás olyan, a gyermekek érdekeit védő ***speciális szolgáltatás***, amely a szociális munka módszereinek és eszközeinek felhasználásával szolgálja a gyermekek testi és lelki egészségének, családban történő nevelkedésének elősegítését, a gyermek veszélyeztetettségének megelőzését, a kialakult veszélyeztetettség megszüntetését, illetve a családból kiemelt gyermek visszahelyezését.

#### ***A Gyermekjóléti Szolgálat, szervezési, szolgáltatási és gondozási feladatokat lát el a szociális munka módszereivel. Négy területen működik.***

1. a gyermekek családban történő nevelkedésének elősegítése.
2. a gyermek veszélyeztetettségének megelőzése.
3. a gyermek veszélyeztetettségének megszüntetése.
4. a családjából kiemelt gyermek visszahelyezésének elősegítése, ill. utógondozása.

#### ***1. A gyermek családban történő nevelésének elősegítése***

- A ***gyermeki jogokról*** és a gyermek fejlődését biztosító támogatásokról való tájékoztatás, a támogatásokhoz való hozzájutás segítségét az iskola és az óvoda pedagógiai programjukban is megjelenően vállalta. A tanév elején tájékoztatták a szülőket a lehetséges támogatásokról, és figyelemmel kísérték a hozzájutás folyamatát.

- A pszichológiai, a nevelési, az egészségügyi, a mentálhigiénés ***tanácsadáshoz*** való hozzájutást segítik a szolgálat munkatársai.

- A ***szociális válsághelyzetben lévő várandós anya támogatása***, segítése, tanácsokkal való ellátása. Folyamatosan kapcsolatot tartunk a Védőnői Szolgálattal, akik leghamarabb találkoznak a családdal a terhes anya és a csecsemő gondozása során. Szorosan kapcsolódnak az egészségüghöz, de az egészségmegőrzése kapcsán, a gyermekvédelem is döntő tevékenységükben. A várandós kismamák gondozása, egyben együttgondozást is jelenthet, de a családgondozó ilyen esetben mindig konzultál az illetékes védőnővel. Jellemző problémátípusok a gyermeknevelési kompetencia hiányosságai, lakhatási, megélhetési problémák olykor az örökbeadási szándék erősítése.

- A ***hivatalos ügyek intézésének*** segítése / hivatalos kérelmek benyújtásának segítése /

- A szolgálatunk ***prevenációs célú feladatokat*** is ellát a gyermekek veszélyeztetettségének kialakulásának megelőzése érdekében - szabadidős programok szervezése által.

#### ***A szolgálat szabadidős és prevenációs tevékenysége:***

A prevenációs tevékenységeinket többféle céllal is szükségesnek tartjuk működtetni.

Elsőként közvetlen segítséget kívánunk adni a különféle problémával küzdő gyermekeknek, gyermekes családoknak, valamint szeretnénk tartalmas szabadidős tevékenységekbe bevonni a gyermekeket, családokat. Emellett pedig igyekszünk elő segíteni a szocializációjukat, konfliktusmegoldó képességük fejlődését, társadalmi beilleszkedésüket és nem utolsósorban a család gondozói munka sikerességéhez is hozzájárul a család működésének jobb megismerésével.

A programjaink célja:

- a gyermekek szabadidejének értelmes, életkornak megfelelő kitöltése
  - „csellengés” megszüntetése
  - az elsődleges emberi kapcsolatok hiányának pótlása
  - az értékviselkedés kialakulásának megelőzése
- A húsvét közeledtével megrendezésre került a **Húsvétra készülődés** címmel a kézműves foglalkozások sorozat, melyet a klienskörünkbe tartozó gyermekek részére szerveztünk. 4 héten keresztül minden csütörtökön délután 14-16 óráig kézműves programok várták a gyermekeket, ahol felkészülhettek az ünnepvárásra, és kisebb ajándékokat készíthettek, melyeket haza is vihetek a gyermekek.
- Az intézményünkben ismét megrendezésre került a **„Fuss a nyárba”** szünidőköszöntő futóverseny immáron VIII. alkalommal. A program célja elsősorban, hogy felhívjuk a gyermekek és a felnőttek figyelmét a rendszeres sportolásra, az egészséges életmód fontosságára. Másodsorban az intézmény, illetve szolgáltatásai közelebb kerülhessenek a város lakosaihoz, a potenciális igénybevevőkhöz, a közösségi szociális munka révén. Összesen **116 regisztrált futó** vett részt a nap folyamán különböző kategóriákban. Programunkat támogatták a jelzőrendszer tagjai, a díjakat a városi vállalkozók, egyesületek és a polgármesteri hivatal ajánlották fel.
- Intézményünk **2012. június 25-től 2012. augusztus 3-ig a nyári napközis tábor** szervezését és működtetését látta el. A táboroztatás helyszíne a Békés-Dánfok Üdülőközpont volt. Ezen időszak alatt (6 hét) összesen **napi 35 fő** rendszeres gyermekvédelmi kedvezményben részesülő gyermek felügyeletét biztosítottuk. Összesen 54 fiú és 39 lány vett részt a táborban. A város minden iskolájából jelentkeztek gyermekek, és a klienskörbe tartozó gyermekeinket is bevontuk. A gyermekek napi háromszori étkezésben részesültek. Az utazás diákberlettel történt. A táboroztatásban részt vevő dolgozók a szolgálatunk dolgozói közül kerültek ki. A heti programtervezetet úgy állítottuk össze, hogy abban az irányított csapatmunkára, az egyéni és a közösségi élményszerzésre, az egyéni erősségek kidomborítására és a pihenésre, a kötetlen barátkozásra, játékokra egyaránt legyen lehetőség.
- Rendszeresen részt vettünk a **KEF munkájában**, ahol ösztönözzük a drogfogyasztást megelőző rendezvények megszervezését, lebonyolítását. A KEF szervezésében tartott jelzőrendszeri továbbképzésen 3 kollégánk vett részt, 1 intézményi szakember előadást tartott a programsorozatban, a Gyermekvédelmi Szakemberek közötti Jelzőrendszer működtetésének jelentőségéről.
- Szolgálatunknál továbbra is működik a gyerekek részére segítségként működő **korrepetálás**. A klienskörünkbe tartozó sikertelen teljesítményt nyújtó tanulókkal felvéve a kapcsolatot, napi rendszerességgel, a készletanyagokon kívül minden tárgyból vállaltuk a tanulók felkészítését. A Tisza Kálmán Közoktatási Intézményben tanulók, önkéntes munkában segítettek a gyermekek felkészülésüket. Valamint az elmúlt évben a város lakói közül önkéntes fiatal felnőttek is segítettek, akik indítást éreztek a fiatalok felkészítésére. 2012-ben összesen 14 gyermek 62 alkalommal vett részt folyamatosan a foglalkozásokon, és többségük is eredményesen teljesített. Fontosnak tartjuk, hogy a klienskörünkbe tartozó gyerekek eredményeket, sikereket tudjanak elérni.

- A Békés Város Önkormányzata az elmúlt évben is vállalta a Szolgálat lebonyolításának segítségével, hogy a rendszeres gyermekvédelmi kedvezményben részesülő 0-18 éves gyermekek **nyári étkeztetéséről** gondoskodik. 2012. június 25. – 2012. augusztus 24-ig, tehát **44 napon keresztül naponta 400 gyermek** részesülhetett meleg étkeztetésben. A családok visszajelzése alapján mondhatjuk, hogy nagy segítséget jelentett az étkeztetés. Sok család megköszönte a lehetőséget. Elmondható, hogy bár jóval magasabb számban részesültek családok gyermekei meleg étkeztetésben a 2011-es évhez képest dinamikusan nő, ennek ellenére még mindig egyre nagyobb az igény az e fajta természetbeni támogatásokra, hiszen a rászorulóknak száma évről évre nő.
- A Békés Városi Szociális Szolgáltató Központ immáron második alkalommal rendezte meg a nyári gyereketkeztetéssel egybekötött **Játszótéri foglalkozást** az Erzsébet Ligetben 2012. augusztus 6-tól 2012. augusztus 24-ig. Minden alkalommal színes és változatos készségfejlesztő programokat igyekeztünk megvalósítani, hogy minden korosztály megtalálja a számára megfelelő foglalkozást. A programok között szerepelt sport,- és kézműves foglalkozások, arcfestés és gyermekfelügyelet.
- A Gyermekjóléti szakemberek a 2012. augusztus utolsó hetében megrendezésre kerülő **Református Táborban** naponta intenzíven részt vállaltak. A programokon kézműves foglalkozások, sporttevékenységek megrendezésében vállaltak aktív szerepet.
- Hagyományként ebben az évben is megvalósítottuk a **„Házhoz megy a Mikulás”** programunkat, **50 kisgyermek** kapott csomagot, melyek tartalma adományokból tevődött össze. A **Mikulásnap délutáni ünnepségünkön 20 kisiskolás** vett részt a Derús Házban. Ahol a gyerekek megmutathatták kézműves ügyességüket, valamint báb előadáson vehettek részt amelyek a téli ünnepekhez kapcsolódtak. Ezután megvendégeltük a résztvevőket, tortával, péksüteménnyel és teával. A város vállalkozói, hasonlóan, mint az előző években, hozzájárultak a hátrányos helyzetű gyermekek ünnepléséhez.
- A karácsony közeledtével **adventi programot** szerveztünk a klienskörünkbe tartozó gyerekeknek. 4 héten át, minden csütörtökön 14 -16 óráig tartalmas kézműves program várta a gyerekeket. Karácsonyfa díszeket, asztali díszeket készítettek, valamint mézes kalácsot díszítettek. Az elkészített munkákat hazavihették a résztvevők.
- Önkormányzat által szervezett **Városi karácsonyi ünnepség** előkészítésében és lebonyolításában a szolgálatunk szerepet vállalt idén is. Összesen **100 háztartásba** került tartós élelmiszer-csomag. Az egyének és családok kiválasztása, valamennyi jelzőrendszer tagjainak véleménye és javaslata alapján történt.

## 2. A gyermek veszélyeztetettségének megelőzése

Az 1997. évi XXXI. Törvény 39.§ (3) bekezdése feladatként határozza meg a gyermekjóléti szolgálatoknak az **észlelő és jelző rendszer** működtetését. Ugyanezen törvény 17.§ (1),(2) és (3) bekezdése felsorolja azon szakembereket és azok feladatait, aki kapcsolódnak a gyermekvédelmi munkához. A jelzőrendszer tagjai kötelesek egymással együttműködni, és egymást kölcsönösen tájékoztatni a gyermek családban történő nevelkedésének elősegítése, a veszélyeztetettség megelőzése érdekében.

A 2012-es évben azt tapasztaltuk, hogy jellemzően „sok problémás” családok kerülnek a látókörünkbe. Nagyon sokan élnek a gyermek fejlődését nehezítő körülmények között, nélkülözésekkel küszködve. Egyre gyakoribbak a gyermekek erőszakos magatartása, és egyre alacsonyabb életkorban jelentkezik. A konfliktusba került emberek közti kommunikáció általában eredménytelen, az előítélet, a gyanakvás, a félelem a harag irányítja őket, ami megakadályozza, hogy tisztán lássák a helyzetet, illetve felismerjék saját érdeküket. Ebben a felek közötti kommunikáció javításában, konfliktusfeloldásban, kompromisszumra jutásban nyújt segítséget a speciális végzettséggel is rendelkező családgondozó.

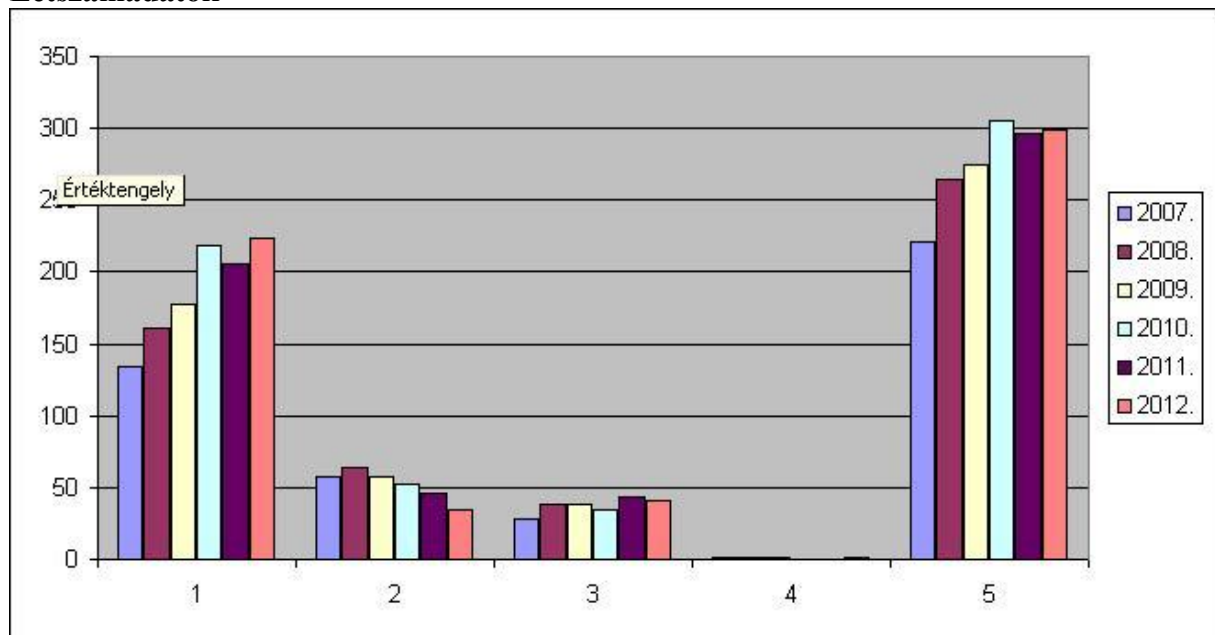


A veszélyeztetettség megelőzésének szerves része a Szolgálat által működtetett észlelő- és jelzőrendszer, valamint segítségül szolgál még, a nem állami szervek bevonása is. A gyermekjóléti szolgálatnak sikerült megfelelő kapcsolatokat kialakítani a jelzőrendszer tagjaival, azaz az önkormányzattal, nevelési és oktatási intézményeivel, egészségügyi és szociális ellátórendszerekkel, pártfogó felügyelői szolgálattal, helyi rendőrség, gyámhivatallal. A tőlük kapott információk alapján nyílik mód a veszélyeztetett, elhanyagolt gyermekek feltérképezésére. Az együttműködés keretében a nevelési-oktatási intézmények felkeresése, személyes találkozás a tanárokkal, gyermekvédelmi felelőssel, esetmegbeszélések történnek. A Békés Város Gyámhivatalának és Gyámhatóságának dolgozóival szinte napi kapcsolatban vagyunk, hogy közös eseteinket a lehetőségeinkhez képest a megfelelő módon tudjuk kezelni. Dilemmáink esetén a dolgozók véleményét és tanácsait kikérve a legtöbb esetben segítséget és támogatást kapunk a munkánkhoz. A jelzőrendszer tagjai a saját területükön végzett gyermekvédelmi munkájukkal teszik hatékonyabbá a gyermekjóléti szolgálat munkáját, hisz az időben jelzett problémákat eredményesebben lehet kezelni. 2012-ben a jelzőrendszeri jelzések száma összesen **608** esetben történt. A jelzőrendszerrel való kapcsolattartás formái: közös családlátogatás, írásos bejelentések, telefonos kapcsolattartás. A jelzőrendszerrel való kapcsolataink **kölcsönösek, erősek és eredményesnek mondhatóak.** 2012-ben ismételtén 6 alkalommal került sor a „Találkozások” című jelzőrendszeri találkozóra, amelyen egy-egy alkalommal az azonos területen dolgozó szakemberek vettek részt. Sor került az aktualitások megbeszélésére és az egyéni problémákkal kapcsolatos konzultációra is a szakemberek és a családgondozók között.

### 3.A kialakult veszélyeztetettség kezelése, veszélyeztetettség megszüntetése

Ahhoz, hogy a veszélyeztetettség kezelését megkezdjenék, szükséges az okok feltárása. Az intézményünk látókörébe lévő összes gyermeket hátrányos helyzetűnek, a védelembe vettek veszélyeztetetteknek soroltuk be.

#### Létszámadatok



	2007.	2008.	2009.	2010.	2011.	2012.
alapellátás	134	161	178	218	206	223
védelembe vétel	58	64	57	52	46	34
átmeneti nevelésbe vétel	28	38	38	35	44	41
ideiglenes hatályú elhelyezés	1	1	1	0	0	1
<b>összesen</b>	<b>221</b>	<b>264</b>	<b>274</b>	<b>305</b>	<b>296</b>	<b>299</b>

Szolgálatunk klienskörébe Békésen 2012-ben **299** gyermek tartozott. Ebből **223 alapellátás**ban. Az alapellátásban gondozott gyermekek száma nőtt, ami betudható az ismételt törvényi változásoknak. Hiszen az addigi 50 órát meghaladó igazolatlan hiányzások a 16 évet betöltött gyermekeknel a védelembe vétel megszüntetésre kerül és alapellátás keretei közt is elegendő a gondozás. Bár ez a szám nem kirívó növekedés jelenleg. Nem emelkedik a védelembe vettek száma és a megfelelő kapcsolattartással a problémák már a kezdeti stádiumban megoldhatók. **A védelembe vett** gyermekek száma **34**. Csökkenést mutat az előző évihez képest, mely köszönhető a hatékony családgondozói munkának és a család – jelzőrendszer - családgondozói együttműködésnek. A gyermekjóléti szolgálat szakmai tevékenységeinek összessége, és az ellátott gyermekek száma az előző évhez képest növekedést mutat. Egyre több olyan kliens is felkeresi a szolgálatot tanácsért, hivatalos ügyekben való segítségnyújtásért, illetve konfliktuskezelésekkel kapcsolatban, akikkel korábban a családgondozók nem is álltak kapcsolatban. Ezeket az ügyfeleket általában egyszeri esetként kezeljük. Ennek száma a 2012-es évben 145 fő volt. Egyre gyakoribbak a szenvedélybetegsége utaló tünetek, illetve az ezzel kapcsolatos szabálysértési eljárások miatti intézkedések, valamint az iskolai hiányzások miatt a szülők felkeresése tájékoztatása, javaslattétel a gyermek elkallódásának megakadályozására.

**Ideiglenes elhelyezésre 1 gyermek** esetében került sor. Ezután átmeneti nevelésre akkor kerül sor, ha a gyermek fejlődését családi környezete veszélyezteti és a veszélyeztettség az alapellátás keretében nyújtott szolgáltatásokkal, valamint védelembe vétellel nem sikerült megoldani. A tavalyi évben történő családból való kiemelés okai között a csavargás, az iskolakerülés és életvezetési problémák vagy más szociális és családi krízis szerepel

Az **átmeneti nevelésben** lévő gyermekek száma szinte stagnál. Mindösszesen 3 fővel csökkent a számuk a 2011-es adathoz képest, így jelenleg **41 fő**. Jelenleg alapellátás keretében segítjük a családokat /22/ a lakás és életkörülményeik megváltoztatásában, hogy gyermekeiket önállóan tudják nevelni, gondozni. Fontosnak tartjuk, hogy a személyes segítő kapcsolat során a családok maguk érezzék a változás szükségességét, az együttműködés az ők érdekeit szolgálja. Bizalmon alapuló segítő kapcsolatot igyekszünk kialakítani és remélhetőleg a gondozási folyamat során problémamegoldó képességük erősödik, alkalmassá válnak problémáik kezelésében. Sajnos jelenleg sem tudtunk gyermeket a saját családjába visszahelyezni, a gyermek - szülő kapcsolattartásának fenntartására motiváljuk a szülőket, megakadályozva ezzel az érzelmi elszakadást.

A családból való kiemelés okai között az életvezetési problémák vagy más szociális és családi krízis szerepel. A családban a veszélyeztető okok megszüntetése érdekében tehát a végzett gondozási tevékenység, elengedhetetlen.

#### **4. A családba való visszahelyezés elősegítése**

A gyámhivatal a gyermeket átmeneti nevelésbe veszi, ha a gyermek fejlődését családi környezete veszélyezteti és a veszélyeztettség az alapellátás keretében nyújtott szolgáltatásokkal, valamint védelembe vétellel nem sikerült megoldani.

A Gyermekjóléti Szolgálat kötelezettsége a Gyámhatóság felkérésére részt venni az átmeneti

nevelt gyermekek családi körülményeinek felülvizsgálataiban, az ilyen gyermekek családjának alapellátás keretében történő gondozásában.

2012-ben **41** átmeneti nevelt gyermek **22 családjával** tartották a kapcsolatot a családgondozók. A gyerekek elhelyezése nevelőszülőknél, lakásotthonokban vagy gyermekotthonokban történik.

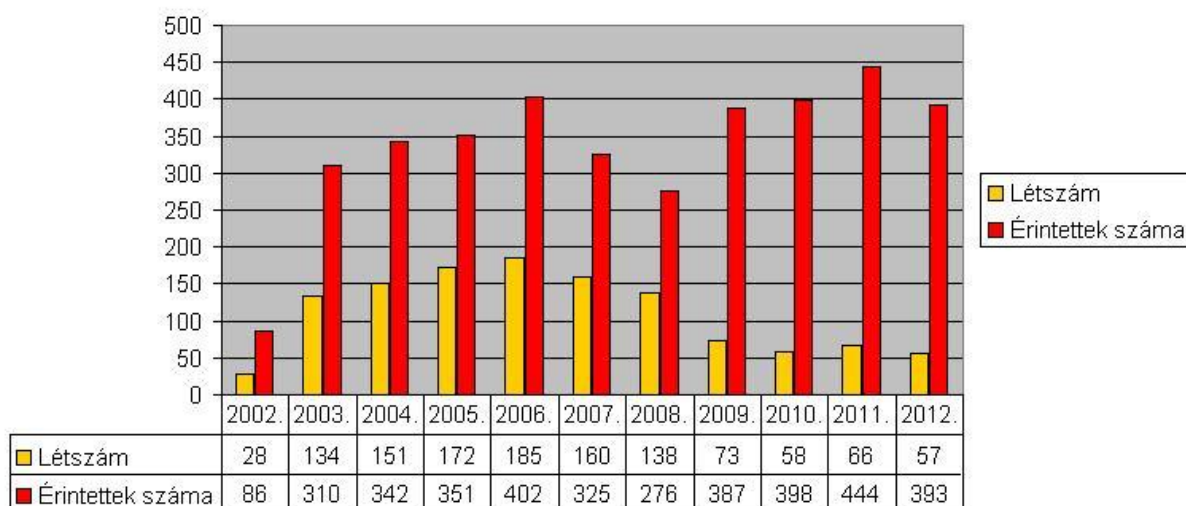
Családgondozók segítő munkájának elsődleges célja, hogy a szülő, gyermeknevelési körülménye javuljon, képes legyen az alapvető gondozási-nevelési feladatok ellátására. Hangsúlyozzuk a családi kapcsolatok ápolását, hogy ezáltal a gyermek visszakerülhessen vérszerinti családjába.

A tapasztalatunk az, hogy a családok anyagi és egyéb életkörülményei a gyerekek kiemelése után nem változik pozitívan oly módon, hogy a gyerekek haza kerülhessenek. A tapasztalatok alapján, melyet a szakirodalom is alátámaszt, minél hosszabb idő telik el a családból való kiemeléstől, annál nehezebb a visszaút.

Bízunk benne, hogy az átmeneti nevelésbe vételi esetek visszatartó erőként hatnak az itthon maradt, fokozottan veszélyeztetett gyerekek és szüleik számára

### Speciális szolgáltatások

Pszichológiai tanácsadás alakulása



A gyermekjóléti szolgálatnál 2002-es évtől működik a **pszichológiai tanácsadás** szolgáltatás. 2012-ben a tanácsadáson részt vettek száma **57** fő. Összesen: 438 alkalommal vették igénybe a szolgáltatást.

A szolgáltatásról egyre többen tudnak. Így egyre többen igényelnek pszichológusi segítséget, ami azzal magyarázható, hogy a nem megfelelő környezeti és a szociális helyzet egyre több pszichés megbetegedést generál, valamint a családon belüli izolálódás az adekvát problémamegoldásra professzionális szakember által nyújtott külső segítségnyújtást igényelnek.

*A szolgáltatást igénybe vevők köre:* a Békés Városi Szociális Szolgáltató Központ kliensei, Gyermekjóléti Szolgálat Kliensei, az Átmeneti Szállók lakói, óvodás gyerekek, általános- és középiskolás tanulók, a város lakói.

*Problémák:* viselkedési zavarok, tanulási problémák, krízishelyzet, kezdődő neurózisok életvezetési problémák személyiségzavarok.

*A segítség módjai:* konzultáció, pszichológiai tanácsadás krízis tanácsadás, személyiségteszt kitöltése, igény szerint csoportos foglalkozások.

A **családkonzultáció** feladata a családon belül előforduló együttélési, kapcsolati problémákban való segítségnyújtás. 2012-ben összesen **13 fő, 5 alkalommal** vette igénybe a szolgáltatást Békésen.

*Igénybevétel okai:*

- megromlott párkapcsolat /válás, munkanélküliség, szenvedélybetegség, hozzátartozó elvesztése/
- gyermeknevelési problémák / serdülőkori krízis, magatartásprobléma/

Egyre gyakoribb, hogy a családkonzultációt igénylők, nem a klasszikus Gyermekjóléti illetve Családsegítő Szolgálat látókörében lévő klientúrából kerül ki. A nyílt munkaerőpiacon atipikus foglalkoztatásban résztvevő emberek gyakran a hivatalos nyitvatartási időn túl, este illetve hétvégén kérik a segítséget, amire az intézmény szakembergárdája rugalmasan reagál.

A Gyermekjóléti Szolgálat nem rendelkezik formálisan **kapcsolattartási ügyelettel**, azonban a jelentkező igényekre azonnal és rugalmasan reagál. Azon szülők, akik Bíróság általi illetve Gyámhatóság által kiállított gyermekelhelyezési dokumentummal rendelkeznek, a kapcsolattartás meg nem egyezése után végső eshetőségben kérhetik a kapcsolattartás szabályozását Intézményünkbe. A kapcsolattartás a családkonzultációhoz hasonlóan leginkább szervezetünk nyitvatartási idején túl esedékes. (este, péntek délután). A gyermekvédelmi szakemberek rugalmasan lehetőséget adnak a szülő-gyermek biztonságos, nyugodt körülmények közötti találkozásra. 2012. évben ez összesen 14 gyermeket érintett.

Az intézményünkben a szolgáltatások, ingyenesek és önkéntesek.

A Békés Városi Szociális Szolgáltató Központ további szolgáltatásai közül főleg a Támogató Szolgálat tevékenysége terjed ki a gyermekekre. A tavalyi évben 6 fogyatékos gyermeket juttatunk el fejlesztésre a Napraforgó Gyógypedagógiai Központba, 2 gyermeket a békéscsabai Esély Pedagógiai Központba, valamint 1 gyermeket a helybeli Tisza Kálmán Közoktatási Intézmény Gyógypedagógiai részlegére szállítottak. Ezen kívül a hozzánk forduló fogyatékos gyermeket nevelő szülőket segítjük orvosi vizsgálatokra eljuttatni / Szeged, Budapest/.

## **Szociális étkeztetés:**

Személyi feltételek:

- 1 fő konyhai kisegítő
- 1 fő adminisztrátor
- 1 fő gépkocsivezető

A szociális étkeztetést azon lakosok számára biztosítjuk, akik életkoruk, szociális helyzetük, egészségi állapotuk miatt ezen szolgáltatásra rászorultnak minősülnek. A szociális étkeztetés keretében napi egyszeri meleg étel biztosításáról gondoskodik intézményünk.

Az étkeztetés igénybevétele történhet elvitellel, és helyben fogyasztva is. Szolgáltatásunk igénybevételeiben egy új forma került bevezetésre a 2013-as év elején, a kiszállítással történő étkeztetés. A helyi rendelet még 2012-ben került elfogadásra, gyakorlati megvalósítása azonban 2013 év elejére tolódot.

Szociális étkeztetést a központi épületben illetve a négy Idősek Klubjában biztosítja a Szolgálat. Az ételt a Békés Város Polgármesteri Hivatalának Konyhája készíti az intézmény számára. Az év első felében a Hajnal István Szociális Szolgáltató Centrum konyhája

biztosította az ellátottak élelmezését. Az önkormányzat konyhája által készített ételek ízletesebbek, változatosabbak voltak. Az étel minősége megfelelő, az ellátottak elégedettek. A mennyiséggel folyamatosan adódnak kisebb gondok, azonban ezt a problémát a konyha azonnal igyekszik orvosolni. A klubokban a klubgondozónők, a központban az ételkiosztó látja el az ételadagolás feladatát munkaideje egy részében.

Az ételszállítással kapcsolatos adminisztrációt a gépkocsivezető készíti el.

#### ***Az ellátottak számának alakulása:***

##### **Békés**

A tárgyév végén étkezést igénylők száma (elvitellel, helyben) : **285 fő**

Évközben ellátásba vettek száma: 114 fő

Évközben ellátásból kikerültek: 60 fő

##### **Tarhos**

A tárgyév végén étkezést igénylők száma : **59 fő**

Évközben ellátásba vettek száma: 13 fő

Évközben ellátásból kikerültek: 18 fő

#### ***Éves adagszám:***

**Békés: 60531 adag** (2011 évben 62207 adag)

**Tarhos: 11194 adag** (2011 évben 11181 adag)

#### **Házi segítségnyújtás:**

Személyi feltételek:

- 9 fő házigondozónő
- 6 fő önkéntes – tiszteletdíjas gondozónő

A házi segítségnyújtást azon idős, beteg, fogyatékos személyek vehetik igénybe, akik önmagukat nem, vagy csak részben képesek ellátni, a mindennapi élet feladataiban mások segítségére szorulnak. A házi segítségnyújtásra az igénylő akkor jogosult, ha a házi orvos igazolást kiállítja. A házi segítségnyújtást az előgondozás során meghatározott napi gondozási szükségletnek megfelelő időtartamban, de legfeljebb napi négy órában kell nyújtani.

A gondozást Békésen 7 fő szociális gondozó-ápoló szakképzettséggel rendelkező házigondozó végzi. Tarhoson az ellátást 2 fő házigondozó biztosítja.

Idén is több, magas óraszámú gondozás (4óra) került be az ellátásba, amit igyekeztünk a hivatásos gondozónők munkarendjébe beilleszteni. A 2012-es évben a magasabb óraszámú gondozást, illetve a szaktudást igénylő gondozásokat a hivatásos állományú gondozók látták el, míg a kisebb óraszámú, illetve ebédeltetésnél történő segítségnyújtást a tiszteletdíjas gondozók munkarendjébe csoportosítottuk át. Az egészségügyi alapellátással és Otthonápolási Szolgálattal is folyamatos munkakapcsolatban vagyunk az ellátottak érdekében. Szükség esetén, hétfőn és ünnepnapon is biztosítjuk a szolgáltatást.

A városban továbbra is működnek hasonló ellátásokat működtető szervezetek, melyekkel kizárólag a gondozás minőségének növelésével tudtuk megőrizni a versenyképességünket. A napi gondozási munka során nagyobb hangsúlyt kap a szaktudást igénylő ápolási-gondozási feladatok ellátása.

### ***Az ellátottak számának alakulása:***

#### **Békés**

A tárgyév végén ellátásban lévők száma: **94 fő**

Évközben ellátásba vettek száma: 55 fő

Évközben ellátásból kikerültek: 58 fő

#### **Tarhos**

A tárgyév végén ellátásban lévők száma: **13 fő**

Év közben ellátásba vettek száma: 2 fő

Évközben ellátásból kikerültek: 5 fő

#### **Éves óraszám**

Békés : 16252 óra, 2011-ben: 14728

Tarhos: 2725 óra, 2011-ben 1766 óra

***Jelzőrendszeres házi segítségnyújtás*** a saját otthonukban élő, egészségi állapotuk és szociális helyzetük miatt rászoruló, a segélyhívó készülék megfelelő használatára képes időszerű vagy fogyatékos személyek részére az önálló életvitel fenntartása mellett felmerülő krízishelyzetek elhárítása céljából nyújtott ellátás. Intézményünk kistérségi ellátás keretén belül Mezőberény, gesztortelepülés működtetésével látja el a feladatot. 2012-ben 8 darab készülék volta az ellátottakhoz kihelyezve, azonban az igények további készülékek elhelyezését tennék lehetővé.

### **Támogató Szolgáltatás:**

Személyi feltételek:

- 1 fő szolgálatvezető
- 2 fő személyi segítő
- 1 fő gépkocsivezető

A munkatársak közül egy fő személyi segítő váltás történt, az új munkatárs végzettsége megfelel a törvényben előírtaknak. Munkatársaink folyamatosan járnak továbbképzésre, szakmai műhelymunkákra, stb.

A nyitva álló helyiség a Kossuth u. 11. szám alatt található, rendelkezik minden szükséges felszereltséggel. A személyi segítők részére egy-egy szolgálati kerékpár biztosítva van. Szállító szolgáltatásunkat három gépjárművel látjuk el: Ford Tranzit típusú 8+1 személyes gépjármű, illetve két Renault Kangoo típusú gépjármű is bevonásra kerül a munkaidő tört részében. Csoportos szállításokat a Ford Tranzittal látjuk el, a másik két autó is besegít a Támogató Szolgálat feladatellátásába, illetve az intézmény összes feladatát ellátja. A Ford Tranzit típusú gépjárműnek jelentős mértékű amortizációs költsége merült fel, melynek javítása most van folyamatban. 2012. 05. 15-n közúti baleset történt az egyik Renault Kangoo gépjárművel, de a bekövetkezett kár Casco-n keresztül került kifizetésre. A megnövekedett igények miatt a gépjárművezetők 'csúsztatott' munkaidőben dolgoznak, betartva a napi nyolc órás munkaidőt.

**Szociálisan rászorult ellátottak adatai** (3 gépjármű, 2 személyi segítő munkája):

Hónap	Összes km	Szociálisan rászorult ellátottal megtett km	Szociálisan rászorult ellátottal töltött személyi segítés ideje (perc)	Halmazottan fogyatékos/autista ellátottal töltött személyi segítés ideje (perc)
Január	7179	2308,44	6670	2760
Február	6656	1406,59	6450	2420
Március	7699	2132,42	6810	2220
Április	7224	2467,2	7390	2250
Május	7296	2065,11	8480	1440
Június	6532	1441,5	8870	1070
Július	6768	1410,34	6120	0
Augusztus	6025	1321,73	8170	0
Szeptember	7409	2263,48	7200	1640
Október	8341	2594,9	7480	1140
November	7568	2351,93	7120	1080
December	6437	1282,34	5770	540
<b>Összesen</b>	<b>85.134</b>	<b>23.045,98</b>	<b>86.530</b>	<b>16.560</b>
<b>Feladategység</b>	<b>6465,3626</b>	<b>4609,196</b>	<b>1442,1666</b>	<b>414</b>

A JFE-468 forgalmi rendszámú gépjármű 26.871 km-t, a LAL-038 forgalmi rendszámú gépjármű 30.258 km-t, a KKV-478 forgalmi rendszámú gépjármű 28.005 km-t tett meg összesen 2012-ben.

Megállapodással rendelkezők száma: **52 fő**

Ellátást igénybe vevők száma: **42 fő**

Új ellátott: 7 fő

Megszűnt: 6 fő

Térítési díjat fizet: 42 fő

Kor szerinti megoszlás az alábbiak szerint alakult:

	<i>Férfi</i>	<i>Nő</i>	<i>Összesen</i>
0-5 éves	0	0	0
6-13 éves	5	2	7
14-17 éves	2	0	2
18-39 éves	2	2	4
40-59 éves	3	3	6
60-64 éves	2	1	3
65-69 éves	0	1	1
70-74 éves	0	6	6
75-79 éves	0	0	0
80-89 éves	3	10	13
<b>összesen:</b>	<b>17</b>	<b>25</b>	<b>42</b>

Fogyatékosági típus szerinti megosztás:

Látás fogyatékos	13 fő
Mozgás fogyatékos	15 fő
Értelmi fogyatékos	4 fő
Halmazott fogyatékos	4 fő
Autista	5 fő
Egyéb (magas összegű családipótlékra jogosult)	1 fő
<b>Összesen</b>	<b>42 fő</b>

***Szociálisan nem rászorultak adatai:***

Megállapodással rendelkezők száma: **46 fő**

Ellátást igénybe vevők száma: **30 fő**

Új ellátott: 16 fő

Megszűnt: 16 fő

Térítési díjat fizet: 30 fő

Szolgáltatásaink iránt megnőtt a kereslet a szociálisan rászorult, illetve szociálisan nem rászorult ellátottak között egyaránt. A fent leírtak alapján kiderül, hogy leginkább az iskolás korú gyermekek és az idősebb, nyugdíjas korosztály veszi igénybe szolgáltatásainkat. Szállításaink többsége a minden napos iskolába- járás, munkába járás, Idősek Klubjába járás biztosítása miatt történik, napközben pedig orvoshoz való eljutásban veszik igénybe a gépjárműveket. Gépjárműveink több ezer km-t tesznek meg minden hónapban, az amortizációs költségek egyre nagyobbak, főleg a Ford Tranzitra vonatkozóan, de két Renault Kangoon is kisebb-nagyobb mértékű javításokra van szükség.

Támogató Szolgálat térítési díja

a. rászorulóknak esetében:

aa) személyi segítség: 150 Ft /óra

ab) szállítószerződés 100 Ft/km

b. nem rászorulóknak esetében:

ba) személyi segítség 220 Ft /óra

bc) szállítószerződés 110 Ft/km

A Támogató Szolgálat a fent említetteken túl **információ nyújtást** is végez. Az ellátottak részére a szociális biztonság megteremtéséhez kapcsolódó ellátásokról és szolgáltatásokról megfelelő tájékoztatást nyújtunk, az ellátások hozzáférhetőségével és az igénybevitelükre vonatkozó szabályokkal kapcsolatban. Tanácsadást egyre többen igénylik a mindennapi élethez kapcsolódó problémák megoldásához (családi kapcsolatok erősítéséhez, munkavállalással kapcsolatosan stb.). Szükség esetén továbbirányítjuk a megfelelő ellátás biztosításához. A tanácsadás térítésmentes.



## **Közösségi Ellátás:**

Személyi feltételek:

- 1 fő koordinátor
- 2 fő közösségi gondozó

Szakképzettségünk 100%-os. A munkatársak létszáma és képzettsége megfelel a többször módosított 1/2000 SZCSM rendeletben foglaltaknak.

A Térségi Közösségi Pszichiátriai Ellátáshoz szükséges tárgyi feltételek biztosítottak.

A gondozás igény és szükség szerint változóan, de elsősorban a kliens lakókörnyezetében, illetve az ellátás irodájában történik, melyre az adott települések Idős Klubjában, Családsegítő Szolgálatánál fenntartott helyiségekben nyílik lehetőség.

A gondozást a közösségi gondozónők az adott településen személygépjárművel oldják meg.

A Békés Városi Szociális Szolgáltató Központ 2005. óta foglalkozik pszichiátriai betegek közösségi ellátásával Békés városban. A Békési Kistérségben 2007. február 1. óta további 6 településen (Mezőberény, Kamut, Murony, Tarhos, Bélmegyer, Köröstarcsa), illetve 2012. január 1-től már Dobozon és Csárdaszálláson is ellátjuk a betegeket, így lefedjük az egész Békési Kistérséget.

A pszichiátriai betegek számának növekedése hazánkban egyre nagyobb társadalmi gondot okoz, a társadalomnak biztosítani kell az intenzív, reintegráló közösségi ellátás feltételeit.

A pszichiátriai betegek intézményi ellátása már nem elegendő, ugyanis a szociális környezetből kiemelt kliensek nem szembesülnek a stressz keletkezésének helyszínén adódó körülményekkel, a család, illetve hozzátartozók hozzáállásának módjával, így a lakókörnyezetbe visszakerülve folytatják a kezelést megelőző életmódjukat, ezáltal csökkentve a hatékonyságot. Ezért érezzük fontosnak egy olyan szociális-rehabilitációs háló kiépítését, mely lehetővé teszi a pszichiátriai betegek lakókörnyezetében történő ellátását, csoportos rehabilitációját, motiválását, teljesebb élethez való jutásának lehetőségét.

### ***A szolgáltatások célja, feladata***

A szolgáltatókon belül úgynevezett nagy körképben szenvedő krónikus pszichiátriai betegek, alkotják az ellátás gerincét.

A közösségi ellátás célja, hogy az általa gondozott pszichés problémával küzdő ellátottak integrált és teljes jogú tagjai maradjanak a társadalomnak, illetve, ha betegségükből adódóan már kirekesztődtek a társadalomból, reintegrálódjanak a közösségbe. Ennek érdekében az igénybevevő otthonában, illetve lakókörnyezetében biztosítjuk a gondozás és a pszichoszociális rehabilitáció minden formáját (ha erre nincs lehetőség, az ellátott előfordulási helyén történik az együttműködés).

2012. január 1-2012. december 31. között finanszírozási szerződés útján, a rendelkezésre álló források összegéhez igazodva, a szétaprózódott szolgáltatások integrációjával és a tényleges teljesítményekhez igazodó hatékony gazdálkodással láttuk el a feladatot.

Mivel az éves feladatmutatókat országosan lecsökkentették (esetünkben 100 fő volt 2011. december 31-ig), így csak 40 fő ellátására kaptunk támogatást. Ez igen nagy problémát okozott nemcsak az ellátottak, hanem a gondozónők munkájában is, hiszen 60 fővel kevesebb személynek nyújthattunk segítséget. Bár a feladatmutatónkat drasztikusan megváltoztatták,

két újabb településen kereshetjük meg a segítségért hozzánk fordulókat. Végeredményben 2012. decemberében **54 fő** esetében rendelkezünk megállapodással.

**Célcsoport:** az ellátási területen életvitelszerűen tartózkodó (18. életévüket betöltött), elsősorban a saját otthonukban élő, nem akut veszélyeztető állapotú pszichiátriai betegek, akiknek a betegsége ambuláns szakellátás mellett egyensúlyban tartható, és akik életvitelükben, valamint szociális helyzetük javításában igényelnek segítséget.

A közösségi ellátás segítséget nyújt a pszichiátriai betegek számára:

- Egészségi és pszichés állapotuk javításában azzal, hogy segít az ellátott lakókörnyezetében felkutatni a számára legmegfelelőbb egészségügyi ellátást, meglévő képességeik és készségeik megtartásában, illetve fejlesztésében.
- Az életvitelhez szükséges készségek fejlesztése, melynek célja, hogy segítsünk az ellátottnak a közösségen belül maximalizálni életminőségüket, és segít kezelni a stresszt, amit a közösségi életben való részvétel kivált belőlük, szociális készségek fejlesztése, amely az egyéni célok eléréséhez szükséges készségeken alapul (pl.: kommunikáció, viselkedéskultúra).
- Mindennapi életükben adódó konfliktusok feloldásában, problémáik megoldásában úgy, hogy a problémaelemző és problémamegoldó technikát alkalmazzuk, szociális és mentális gondozásukban, azzal, hogy segítünk a szabadidejének hasznos eltöltésében, valamint, a gondozottakat segítjük alapvető szükségletek hozzájutásához, információnyújtással, tanácsadással /élelmiszer, ruházat, lakhatás, támogatások igénybevétele/.
  - Önsegítő és közösségi segítő csoportok közvetítése,
  - Oktatási lehetőségek igénybevételeiről tájékoztatás,
  - Foglalkoztatási lehetőségek igénybevételeiről tájékoztatás,
  - Szociális ellátásokkal, szolgáltatásokkal kapcsolatos ügyintézés, tájékoztatás egészségügyi ellátáshoz való hozzájutásukban, azzal, hogy segít az ellátott lakókörnyezetében felkutatni a számára legmegfelelőbb egészségügyi ellátást, mentálisan felkészítjük a kezelésre, terápiás kezelésen, szolgáltatásban való részvétel valamint kórházi kezelése alatt figyelemmel kísérjük állapotát, hogy kikerülve az intézményből folytatni tudjuk közösségi gondozását,
- Pszichoedukáció
  - Tájékoztatás a betegségről, annak lehetséges következményeiről, a gyógyító, segítő folyamatról, teendőkről, a felépülés várható hatásairól.
- Pszicho-szociális rehabilitáció
  - Munkához való hozzájutás segítése,
  - Szabadidő szervezett eltöltésében való segítségnyújtás,
  - Szabadidős, önsegítő csoportok, támogató hálózatok szerveződésének támogatása, tanácsadás, információnyújtás az egészségügyi, szociális, gyermekvédelmi ellátások és szolgáltatások, valamint a foglalkoztatási, oktatási, lakhatási lehetőségek igénybevételeiről.

A szolgáltatásnyújtás rendszerességét a munkatársak az ellátottal közösen kialakított gondozási tervben (mely személyes céljaira és egyéni szükségletekre alapozott) határozzák meg.

A Térségi Községi Pszichiátria Ellátás együttműködik a helyi Pszichiátria Szakrendelővel, a Gyulai Pándy Kálmán Kórház Pszichiátria osztályával, a térségben működő házi orvosokkal, védőnőkkel, oktatási és nevelési intézményekkel, pártfogó szolgálattal, civil szervezetekkel.

A szolgáltatások nyújtása munkanapokon, nyitvatartási időn belül történik, a szakmai indokoltság és a kliens igényeinek fegyelembe vételével. A szolgáltatásnyújtás rendszerességét az elláttal közösen kialakított gondozási tervben, megállapodásban foglaltak határozzák meg.

Szolgáltatásaink ingyenesek és a folyamatos igénybevehetőséget biztosítjuk.

### **Kapcsolattartás**

A közösségi ellátás munkatársainak, egyik feladta a kliens hatékonyabb ellátásának érdekében együttműködni a törvény által meghatározott, szakmai és igazgatási területek vezetőivel, munkatársaival, ezért tartjuk a kapcsolatot az önkormányzatok szociális és egészségügyi intézményeivel, illetve egyéb civil és egyházi szervezetekkel.

Ezen kívül részt vettünk/veszünk multidiszciplináris teameken, ahol a közös kliensek problémáinak hatékony, optimális megoldási lehetőségeiről, vagy állapotáról folyik kölcsönös tájékoztatás. Az ellátásban részesülők és családjuk segítése érdekében, kedvező szakmai kapcsolatot alakítottunk ki a Családsegítő és Gyermejköltségi Szolgálat családgondozóival, az időse ellátásban tevékenykedő szakdolgozókkal, oktatási és nevelési intézmény szakembereivel, pártfogó felügyelő szolgálattal, civil szervezetekkel, a városban működő módszertannal

### **Statisztikai adatok**

2012. évben a finanszírozási szerződésben vállalt 40 feladatmutatót a Szolgálat teljesítette (56).

Évközben feladatmutató módosítást kértünk, de sajnos nem kaptunk. Ez országos tendencia is.

2012. január 1-én a Térségi Községi Pszichiátriai Ellátás 101 megállapodással rendelkezett, míg december 31-én már csak 54 főt láthattunk el.

Az év folyamán 5 fő kérte az ellátást, a feladatmutató csökkentése miatt 51 fő került lezárásra; 1 fő kérte az ellátás megszüntetését. Ezekben az esetekben szakmaközi konzultáció történt, különös tekintetben az ellátás kényszerű megszüntetése esetében.

Akiknél sikerült fenntartani a gondozás folyamatát, náluk a családtagok terhelése csökkent, szakmai segítséget kapnak, szívesebben vállalják a hozzátartozók otthoni ápolását. A gondozottnak többségénél nem volt visszaesés, nem kerültek bent fekvő pszichiátriai intézetbe a gondozás óta.

### **2012-ben a nyilvántartásban szereplő ellátottak száma a pszichiátriai ellátásban**

<b>Ellátási terület</b>	<b>2012. január 1-én nyilvántartott ellátottak száma</b>	<b>2012. december 31-én nyilvántartott ellátottak száma</b>
<b>Békés</b>	<b>56</b>	<b>27</b>
<b>Mezőberény</b>	<b>22</b>	<b>7</b>
<b>Bélmegyer</b>	<b>7</b>	<b>5</b>
<b>Kamut</b>	<b>4</b>	<b>2</b>
<b>Köröstarcsa</b>	<b>4</b>	<b>2</b>
<b>Murony</b>	<b>3</b>	<b>2</b>
<b>Tarhos</b>	<b>5</b>	<b>5</b>
<b>Doboz</b>	<b>0</b>	<b>3</b>
<b>Csárdaszállás</b>	<b>0</b>	<b>1</b>
<b>Összesen</b>	<b>101</b>	<b>54</b>

## 2012. december 31-én az ellátottak száma kor és nem szerinti megoszlásban (fő)

Kor-csoport	Békés			Mezőberény			Bélmegyer			Kamut			Köröstarcsa			Murony			Tarhos			Doboz			Csárdaszállás					
	férfi	nő	össz.	férfi	nő	össz.	férfi	nő	össz.	férfi	nő	össz.	férfi	nő	össz.	férfi	nő	össz.	férfi	nő	össz.	férfi	nő	össz.	férfi	nő	össz.			
18-39	2	4	6	0	1	1	0	1	1	0	0	0	0	1	1	0	0	0	0	0	0	0	0	0	0	0	0	0	0	0
40-59	2	12	15	1	4	5	0	4	4	0	2	2	1	0	1	1	0	1	0	2	2	0	1	1	0	0	0	0	0	0
60-64	0	2	2	0	0	0	0	0	0	0	0	0	0	0	0	0	0	0	0	1	1	0	1	1	0	0	0	0	0	0
65-69	0	3	3	0	1	1	0	0	0	0	0	0	0	0	0	0	0	0	0	1	1	0	0	0	0	0	0	0	0	0
70-74	0	1	1	0	0	0	0	0	0	0	0	0	0	0	0	0	1	1	0	0	0	0	0	0	0	0	0	0	1	1
75-79	0	0	0	0	0	0	0	0	0	0	0	0	0	0	0	0	0	0	0	1	1	0	1	1	0	0	0	0	0	0
80-89	0	0	0	0	0	0	0	0	0	0	0	0	0	0	0	0	0	0	0	0	0	0	0	0	0	0	0	0	0	0
90 év feletti-ek	0	0	0	0	0	0	0	0	0	0	0	0	0	0	0	0	0	0	0	0	0	0	0	0	0	0	0	0	0	0
Össz.	4	23	27	1	6	7	0	5	5	0	2	2	1	1	2	1	1	2	0	5	5	0	3	3	0	1	1	0	1	1

A korcsoport szerinti megoszlás tekintetében látszik, hogy az ellátottak 87 %-a nő. Az inaktív korcsoportban lévők (26 %) között csak női ellátottak rendelkeznek megállapodással, míg a fiatalabb aktív korúak között található férfiak.

A pszichiátriai szolgálatban a kliensek túlnyomó részének az életkora 40-59 év közé esik, ez az összes kliens 57,4%-a.

A nem szerinti megoszlás tekintetében a férfiak jóval kevesebben vannak, a kliensek 13%-át teszik ki.

### 2012-ben az ellátottak munkaerő piaci helyzete

A rendelkezésre álló adatok alapján, a kliensek fele munkaképességében csökkent, egészségi állapota miatt támogatásban részesül (rokkantsági nyugdíj, rendszeres szociális járadék, rokkantsági járadék, rehabilitációs járadék).

A szolgáltatást igénybe vevők kb. 10 %-a részesül a munkanélküli ellátások valamelyik formájában vagy nem jogosult semmilyen ellátásra, vagy a betegségéből adódóan nem tud munkát vállalni és az ellátásokkal kapcsolatos ügyintézés jelent számára problémát. Okai az információ hiánya vagy segítség nélkül nem tudják a támogatásokat igénybe venni, vagy az ellátások megítélése már folyamatban van. Másik nagy kategória az életkoruknál fogva saját jogú öregségi nyugdíjban részesülők, ők a klienseink 26 %-át adják.

A statisztikai adatokból is jól látszik, hogy a kliensek túlnyomórésze nem szerepel a munkaerőpiacon.

### 2012-ben az ellátottak település/diagnózis szerinti megoszlása (fő)

Az ellátotti számot BNO kódok alapján szükséges nyilvántartani. A szolgáltatást igénybevevők F20-29, F31-32 vagy F40-42 diagnóziskóddal kell rendelkezniük. Az össz ellátotti létszámban az F40-42 kóddal rendelkezők aránya nem haladhatja meg a 10%-ot. Az ellátottaknak pszichiáter szakorvos által kiállított szakvéleménnyel kell bizonyítaniuk ellátotti jogosultságukat.

<b>BNO Kód/ Település</b>	<b>F20 – 32</b>	<b>F40 - 42</b>	<b>Összesen</b>
<b>Békés</b>	<b>25</b>	<b>2</b>	<b>27</b>
<b>Mezőberény</b>	<b>7</b>	<b>-</b>	<b>7</b>
<b>Bélmegyer</b>	<b>5</b>	<b>-</b>	<b>5</b>
<b>Kamut</b>	<b>2</b>	<b>-</b>	<b>2</b>
<b>Köröstarcsa</b>	<b>1</b>	<b>1</b>	<b>2</b>
<b>Murony</b>	<b>2</b>	<b>-</b>	<b>2</b>
<b>Tarhos</b>	<b>5</b>	<b>-</b>	<b>5</b>
<b>Doboz</b>	<b>3</b>	<b>-</b>	<b>3</b>
<b>Csárdaszállás</b>	<b>1</b>	<b>-</b>	<b>1</b>
<b>Összesen</b>	<b>51</b>	<b>3</b>	<b>54</b>

A kliensek 66,7%-a skizofrénia, skizotípiás és paranoid rendellenességgel, 27,8%-a hangulatzavarokkal, 5,5%-a neurotikus, stresszhez társuló és szomatoform rendellenességekkel küzd.

A feladatmutató változása miatt azoknak a betegeknek az ellátását folytattuk, akiket a team megbeszélés folyamán leginkább indokoltak tartottunk. Természetesen továbbra is megkereshetnek bennünket azok a régi kliensek, akiknek egy-egy alkalommal szüksége van egy kis megerősítésre.

### **2012-ben az ellátottakkal folytatott tevékenységeink főkategóriák szerinti megoszlása**

Az új feltételek szerint, melyet a Kormányrendelet ír elő a gondozási idő, a korábbiakhoz képest szakmai indikátorként szerepel. Ennek ellenére nagy jelentőséggel bír.

Állapot- és életvitel felmérése	597 óra 10 perc
Személyes célok	54 óra 10 perc
Pszichoedukáció	96 óra 30 perc
Készségfejlesztés	956 óra 40 perc
Speciális stratégiák	973 óra 40 perc
Szociális munka csoportokkal	70 óra 30 perc
Ügyintézés	53 óra 40 perc
<b>Összesen:</b>	<b>2802 óra 20 perc</b>

A táblázatból is jól látszik, hogy az év során folytatott gondozás túlnyomó része, 37,5%-a készségfejlesztésre, rehabilitációra irányuló tevékenység volt. A következő nagyobb csoportok a speciális stratégiákkal (34,7%), a személyes célokkal (2%), ügyintézésekkel (2%) kapcsolatos tevékenységek, amelyeket legtöbbször együtt a klienssel végezték a gondozók. Ebbe a csoportba tartoznak még az ellátottakkal kapcsolatos konzultációk, megbeszélések az egészségügyben, illetve más szociális területen dolgozó szakemberekkel.

Az állapot- és életvitel felmérése (21,3 %) szintén nagyon fontos összetevője a gondozásnak, hiszen az aktuális helyzet is erősen meghatározza az együttműködést a kliens és a gondozó között.

A célcsoport heterogén, mivel a kliensek eltérő egészségi állapotban, más – más családi, kapcsolati, anyagi háttérrel érkeznek, ebből adódóan céljaik is mások, melyre a közösségi munka komplex eszközrendszerével adhat támogatást.

A szolgáltatást igénybe vevők száma adott, a közösségi ellátás speciális jellegéből fakadóan ez az adat hozzátartozóikat is számolva hatványozódik.

A gondozási időt is BNO kódok alapján szükséges megadni, az ellátott szolgáltatások tükrében.

2012. évben több szabadidős tevékenységet szerveztünk, elsősorban csoportfoglalkozásokat. Az elmúlt évekhez hasonlóan Békés városban **önsegítő és szkizofrén betegek csoportja** folytatódott, a foglalkozások rendszeresek, a csoport létszám átlagosan 5 fő.

Az év folyamán két alkalommal voltunk **kirándulni**, Gyulán.

A helyi Galériában, a Kulturális Központban, illetve a Múzeumban, az időszakos **kiállításokat rendszeresen látogatjuk**.

Közösségi programok szervezésénél figyelembe vesszük az egészséges életmódra való nevelést, és mint alapképesség próbáljuk a klienseink életébe illeszteni. A csoportokat szakemberek vezetik.

### **Kliens elégedettség**

Az ellátottakkal évente egy alkalommal klienselégedettséget felmérő lapot töltetünk ki, melyből felmérjük, mennyire megfelelő az általunk nyújtott szolgáltatás és az ellátást végző szakemberek felkészültsége.

### **Fejlesztő tevékenységek a munkatársak részére**

A Térségi Közösségi Közösség Pszichiátria Ellátásban hetente egy alkalommal tartunk eszmegbeszélést, ahol az aktuális hírek mellett a problémás esetek átbeszélésével segítjük egymás munkáját. Ezáltal hatékonyabb a munkavégzés, hiszen így több szempontból tudjuk elemezni a felmerülő problémákat és a problémamegoldás is sikeresebbé válik. A kollégák át tudják adni eddigi tapasztalataikat egymásnak ezen alkalmakon.

A két gondozónő részt vett az Országos Közösségi Ellátások Közgyűlésén, Budapesten.

A szolgálat munkatársai rendszeresen részt vesznek különböző szakmai konferenciákon, kerekasztal beszélgetéseken, ez által is fejlesztik szakmai tudásukat és bővítik kapcsolatrendszerünket.

Munkánk során a Szociális Munka Etikai Kódexét követjük.

### **Célkitűzések**

Az elmúlt évek során szolgáltatásunkat sikerült elfogadtatni az adott települések lakóival, és elérni azt a réteget, akikért létrejött ellátásunk.

Munkánk során azt tapasztaltuk, hogy egyre nagyobb szükség van a szolgálatra, egyre többen kérik a segítségünket és az egészségügyben, szociális területen dolgozóktól is több felkérés érkezett a még ellátatlan kliensekkel kapcsolatban. Sajnos a 2012-ben bekövetkező feladatmutató változás az ellátottak és a gondozók számának csökkenését eredményezte. Új kliensek felvételére csak Dobozon és Csárdaszálláson adódott lehetőség.

2012-ben az új szabályokat, a standardizált dokumentációs rendet a szolgálat zökkenőmentesen alkalmazza; kitűzött céljaink legtöbb esetben megfelelően megvalósultak, ellátottjaink rendszeresen igénylik a kapcsolattartást, és egyéb segítségnyújtási formákat.

2012-ben, a csökkentés ellenére továbbra is igyekeztünk magas színvonalú ellátást nyújtani a hozzánk fordulóknak, kibővülve a két településsel.

Mivel törvényileg szabályozott az ellátásba vehető gondozottak száma, az ezen felül segítséget kérők egy része várólistára kerül a szolgálatnál és bizakodunk, hogy a jövőben újra lehetőségünk adódik még több rászoruló számára elérhetővé tenni a szolgáltatást.

## **Nappali ellátások:**

### **Idősek Klubjai:**

Személyi feltételek:

- 5 fő klubvezető
- 8 fő szociális ápoló-gondozó

A tárgyi feltételek tekintetében a kis értékű eszközök beszerzésére nyílt lehetőség. Sajnos az elhasznált berendezés (szék, fotel) cseréjére nem nyílt lehetőség. A Jantyk utcai és tarhosi idősek klubja teljes festése, lakástextília cseréje a 2012-ben megtörtént. A következő esztendőben folyamatosan tervezzük a többi klub festését és mázolását.

Idősek klubjaiban a 18. életévüket betöltött, egészségi állapotuk vagy idős koruk miatt szociális és mentális támogatásra szoruló, önmaguk ellátására részben képes személyek tartózkodnak. A városban 4 idősek klubja működik. 2007. július 1-től a tarhosi Idősek Klubja a térségi ellátás keretén belül intézményünk része.

Napjainkban az egyik legnehezebb feladat a család számára, a szellemi hanyatlással küzdő idős, beteg családtag ellátása. Erre specializálódott szolgáltatásként vezettük be az idősek nappali ellátásába a demens személyek gondozását.

Ellátottjaink szakorvosi javaslattal kerülnek be intézményünkbe, ahol speciális szükségleteikre épül a mindennapi gondozás, foglalkoztatás. A programok sokszínűsége, a rendszeres csoportfoglalkozások garantálják az idősek meglévő képességeinek megőrzését, és fejlesztését.

### ***Az ellátottak számának alakulása (idős):***

- Gondozási napok száma: **29.744**
- Ellátottak száma: **115 fő**

### ***Az ellátottak számának alakulása (demens):***

- Gondozási napok száma: **4862**
- Ellátottak száma: **28 fő**

A klubok állandó szolgáltatások megszervezésével segítik a látogatók életét, valamint lehetőséget biztosítanak időszakos programok bekapcsolódásába is. Minden telephelyen látogatást tesz a pedikűrös, fodrász, esetleg masszőr térítés ellenében. Termékbemutatók, előadások teszik változatosabbá a mindennapokat. A diabetésszel egybekötött rendőrségi előadással bővültek az idősek biztonságos közlekedéssel kapcsolatos ismeretei. Az ellátottaknak lehetőségük volt ingyenes szemvizsgálatra, illetve kedvezményesen juthattak szemüveghez, rendszeresen tartunk ortopédiai szűréseket.

A gondozottak egész évben folyamatosan készülnek próbákkal a különböző rendezvényekre, és táncmulatságokra. A szabadidő hasznos eltöltésére irányuló rendezvények között lehetőség nyílik a kultúra ápolására, az egészséges, illetve környezettudatos életmódot hangsúlyozó találkozások, előadások szervezésére is. Nyári időszakban, a szabadidő eltöltésére a klubokban közös bográcsozást, szalonnasütést szervezünk, ami helyben történik,

így az idősek is részt tudnak venni. Az idős ellátottjaink szívesen ünneplik klubtársaikkal névnapjukat, születésnapjukat és a különböző ünnepeket is nagy készülődés előzi meg. Talán legnépszerűbbek a kirándulásaink, amit 2012-be Bugacpusztára szerveztünk, valamint a cserkeszölői és makói fürdőbe tettünk látogatást. Az idős emberekkel folytatott mentálhigiénés gondozás folyamatos, a hozzátartozókkal való kapcsolattartáshoz szintén segítséget nyújtunk (levél, skype, e-mail, telefon).

### **Fogyatékosok Nappali Intézményei (Derús-Ház, Végvári Klub, Családi-kör):**

Személyi feltételek:

- 2 fő terápiás munkatárs
- 7 fő szociális ápoló-gondozó

A fogyatékos személyek nappali ellátása a településen 3 telephelyen zajlik, melyeken a tárgyi feltételek adottak. A Derús házban 2012. évben adományból 2 db bordásfal felszerelésére nyílt lehetőségünk, melyeket a tornafoglalkozások alkalmával ellátottjaink szívesen igénybe vesznek.

A fogyatékos személyek esetében fontos feladatunknak tarjuk az egyénre szabott fejlesztés megtervezését, és az egyéni képességekre alapozott fejlesztés megvalósítását. A fejlesztő folyamat a már meglévő képességek, és készségek megtartásán túl, egy magasabb szintre jutást céloz meg. A fogyatékos személyek esetében végzett fejlesztés és gondozás fontos eleme az értékelés, mely alkalmával vizsgálhatjuk, hogy a közös munka meghozza-e a várt eredményt.

A fogyatékosok életében a mindennapi fejlesztés mellett fontos a szabadidő tartalmas eltöltésének lehetősége. Ellátottjaink igénylik, és szívesen részt vesznek az intézmény rendezvényein, illetve a részükre előkészített sport- és kulturális alkalmakon. A 2012-es esztendőben a fürdőbe tett látogatások, valamint az orosházi Aranymasni találkozó és a IV. Derús kupa színesítette életüket. Az év során negyedik alkalommal rendeztük meg a Derús Kupát, melyen közel kétszáz Békés megyei fogyatékkal élő ember vett részt. Az eseményen több egyéni érmet is nyertek gondozottjaink, míg az összetett versenyben a harmadik helyezést értük el az intézmény csapata. Fogyatékos ellátottjaink a szakdolgozók maximális támogatása mellett részt vesznek a városi rendezvényeken is (Madzagfalvi napok, piaci vásárok stb.) Az ellátottak egészségügyi szűrővizsgálatokon, egészségmegőrző rendezvényeken is megjelennek.

Az új esztendőben is célunk lesz, hogy az ellátottjaink mindennapjait könnyebbé tegyük, hogy segítsük önálló életvitelüket, biztosítsuk számukra az aktív közösségi életet.

#### ***Az ellátottak számának alakulása:***

- Gondozási napok száma: **14.370**
- Ellátottak száma: **56 fő**

### **Napkelte – Hajléktalanok Nappali Melegedője:**

Személyi feltételek:

- 1 fő szociális munkás
- 1 fő szociális gondozó
- 1 fő takarítónő látja el a feladatokat

Az intézmény 20 fő befogadására alkalmas, a tárgyi feltételek megfelelőek. A nappali melegedő szolgáltatásait heti 40 órában (hétfőtől csütörtökig 8,5 órában, míg pénteken 6



órában) vehetik igénybe klienseink. Az igényekhez igazodva a nappali tartózkodás keretében lehetőséget kínálunk társas kapcsolatok kialakítására, kötetlen beszélgetésekre, tévzésre, tisztálkodásra, könyvtár használatára, ruhapótlásra, szociális és mentális segítségnyújtásra. Továbbá lehetőség nyílik az igénybevevőknek személyes ruházatuk tisztítására, ételmelegítésre, főzésre és az étel elfogyasztására.

2012. január 1. és 2012. december 31. között a gondozottak létszáma:

2012. 01. 01. Nyitó létszám	Új felvétel	Szállóra költözött	Kikerült a gondozásból összesen	Elhunyt	2012. 12. 31- én kliens
61 fő	18 fő	8 fő	20 fő	- fő	59 fő

A gondozásból kikerült 20 fő közül tehát 8 fő szállóra költözött, 12 fő gondozásának indokoltsága megszűnt.

#### ***A nappali melegedőben végzendő szociális munka:***

A nappali melegedő szolgáltatásait heti 40 órában (hétfőtől csütörtökig 8,5 órában, míg pénteken 6 órában) vehetik igénybe klienseink. Az igényekhez igazodva a nappali tartózkodás keretében lehetőséget kínálunk társas kapcsolatok kialakítására, kötetlen beszélgetésekre, tévzésre, tisztálkodásra, könyvtár használatára, ruhapótlásra, szociális és mentális segítségnyújtásra. Továbbá lehetőség nyílik az igénybevevőknek személyes ruházatuk tisztítására, ételmelegítésre, főzésre és az étel elfogyasztására.

#### ***Munka, terápiás munka:***

A mentális gondozás célja az ellátást igénybe vevők lelki egyensúlyának ápolása, karbantartása, aktivitásának, társas kapcsolatának fenntartása, a hajléktalan létből való kiemelés elősegítése. Ügyintézéskor felvilágosítást, tájékoztatást kapnak az ügyfelek a különböző támogatási formák igénybe vételéről, jogosultságokról. Igény szerint segítséget nyújtunk az egyes adatlapok kitöltésében, hivatalos iratok megfogalmazásában, szerkesztésében. Nagyon fontos feladatnak tartjuk, hogy a munkába állást, ill. a munkahely megtartását folyamatos odafigyeléssel, egyéni beszélgetéssel segítsük.

A melegedő kliensei közül a 2012-es évben 4 fő vett részt a szociális foglalkoztatásban. (A 4 főből 1 fő a szállóra költözött, 1 fő gondozása megszűnt.)

#### ***Kulturális tevékenység, szabadidő:***

Rendszeresen szervezünk gondozottjaink részére szabadidős programokat. Ezek főként kézműves foglalkozások. Tapasztalataink szerint gondozottjaink szívesen vesznek részt a foglalkozásokon. Az elkészült alkotásokat elvihetik.

A szálló lakóival közösen emlékezünk meg a nagyobb ünnepekről (farsang, húsvét, karácsony stb.)

Ugyancsak a szálló lakóival közösen szervezzük meg részükre a szalonnasütéseket, közös főzéseket, valamint a Hajléktalan Sportnapot.

#### **Szociális foglalkoztatás:**

Személyi feltételek:

- Foglalkoztatás segítő: 5 fő
- Koordinátor: 1 fő

Intézményünkben 2 típusú szociális foglalkoztatás folyik munka-rehabilitáció és fejlesztő-felkészítés keretei között, 2012-ben 61 fővel. A foglalkoztatás helyszínei a Fogyatékosok és a Hajléktalanok Nappali Intézményei, a Tarhosi Idősek Klubja és az Átmeneti Szálló. Működési engedélyekkel telephely szerint külön-külön rendelkezünk.

A munka-rehabilitáció keretében egyszerű munkafeladatok betanítása és végzése történik, mint például házkörűli munkák végzése, kreatív tevékenységek, konyhai kiegészítő tárgyak és textíliák előállítás, seprűkötés történik. Fejlesztő felkészítés keretében az intézmény fenntartásában való besegítés, udvaros, takarítás, kertészeti tevékenységben valósult meg. A Szent Lázár Alapítvánnyal együttműködve villamos csatlakozók összeszerelését is végezzük. A békés és környéki rendezvényeken, a helyi piacokon, fesztiválokon megjelenik intézményünk termékeivel, amik jellegzetesek, egyediek, és megelégedéssel mondhatjuk, hogy kelendők. Az elkészített ágyneműket, lakás- és konyhai textíliákat az évszaknak megfelelő stílusban változatosan, ám stabil, jó minőségben állítjuk elő. Munkatársaink, ellátottjaink kreativitásának köszönhetően a városi intézmények is szívesen fordulnak hozzánk padzsák, függöny, ballagós tarisznya készítése kapcsán.

A fejlesztés eredményeként 1 db hímzőgépet és egy elektromos sütőt vásároltunk. Célunk aprósütemények „gyártása”, melynek engedélyeztetése folyamatban van. Az új hímzőgép a megnövekedett rendelések zökkenőmentes ellátását biztosítja.

A Nemzeti Rehabilitációs és Szociális Hivatallal kötött támogatási szerződés záró időpontja 2012. december 31. volt, azonban a jogszabályi rendelkezés ezt az időpontot 2013. december 31-ére módosította. A 2013-as esztendő tervei között szerepel, hogy a fenntartó és az intézmény is felkészüljön a szociális foglalkoztatással kapcsolatos átalakításra.

## **Hajléktalanok Átmeneti Szállói:**

Személyi feltételek:

- Mentálhigiénés munkatárs: 2 fő
- Szociális ápoló-gondozó: 2 fő

Átmeneti szállóink 50 férőhellyel, és 5 telephellyel rendelkeznek. A működést tekintve megfelelnek a törvényben előírtaknak. A szolgáltatás célja, hogy 12 havi időtartamra (mely hosszabbítható) biztosítsa az otthont, segítő közösségével részben a családot is pótló, biztonságos háttérrel nyújtson a rendszeres munkavégzéshez, valamint a későbbi autonóm életvitel megalapozásához, társas kapcsolatok rendezéséhez.

***Ellátottak számadatai:***

### **Női szálló**

<b>Engedélyezett férőhelyszám:</b>	<b>10 fő</b>
<b>Működő férőhelyszám:</b>	<b>10 fő</b>
<b>2012-ben az ellátásból kikerült:</b>	<b>10 fő</b>
<b>Új felvétel:</b>	<b>11 fő</b>

Az ellátásból kikerül 10 fő közül 9 fő gondozásának indokoltsága megszűnt, 1 fő vegyes szállóra költözött.

**Kor szerinti megoszlás** (2012. december 31-ei állapot szerint):

<b>18-39 éves</b>	<b>2 fő</b>
<b>40-59 éves</b>	<b>6 fő</b>
<b>60-64 éves</b>	<b>1 fő</b>
<b>65-69 éves</b>	<b>1 fő</b>
<b>70-74 éves</b>	<b>1 fő</b>

**Férfiszálló**

<b>Engedélyezett férőhely:</b>	<b>21 fő</b>
<b>Működő férőhely:</b>	<b>21 fő</b>
<b>2012-ben az ellátásból kikerült:</b>	<b>27 fő</b>
<b>Új felvétel:</b>	<b>29 fő</b>

Az ellátásból kikerült 27 fő közül 20 fő gondozásának indokoltsága megszűnt, míg 1 fő tartós intézménybe került (hajnal István Idősek Otthon, Békés), 1 fő a Békéscsabai Hajléktalan Szállóra költözött, 1 fő elhunyt, 4 fő vegyes szállóra költözött..

**Kor szerinti megoszlás** (2012. december 31-ei állapot szerint):

<b>18-39 éves</b>	<b>3 fő</b>
<b>40-59 éves</b>	<b>15 fő</b>
<b>60-64 éves</b>	<b>4 fő</b>
<b>80-89 éves</b>	<b>1 fő</b>

**Vegyes szállók:**

<b>Engedélyezett férőhely:</b>	<b>19 fő</b>
<b>Működő férőhely:</b>	<b>19 fő</b>
<b>2012-ben az ellátásból kikerült:</b>	<b>28 fő</b>
<b>Új felvétel:</b>	<b>30 fő</b>

Az ellátásból kikerül 28 fő közül 22 fő gondozásának indokoltsága megszűnt, 6 fő vegyes szállóra költözött.

**1. Gondozási tevékenység elemzése, mentálhigiénés munka:**

A statisztikai adatokból látszik, hogy elég nagy volt a fluktuáció a gondozottaknál az elmúlt évben. 40 fő teljesen új lakó érkezett, ők azok, akik csak a beszámolási időszakban kerültek a látókörünkbe, vagy költöztek be először a szállóra, de vannak olyan lakók is, (14 fő) akik már laktak itt, de életük most ismét olyan pontra jutott, hogy csak az Átmeneti Szálló nyújtotta lehetőségekkel tudnak túljutni ezen.

A hajléktalanná válás okai az elmúlt évben is meglehetősen sokszínűek voltak. Az a tapasztalatunk, hogy a hajléktalanság bekövetkezésében továbbra is központi jelentőségű tényező a **lakástalanság**. Kevés az ún. "olcsóbb" lakás, albérlet. Ennek következtében csak a piacon lehet (bér)lakáshoz jutni, igen magas összegért. A városban elérhető jövedelmek,

esetleg jövedelempótló juttatások nem teszik elérhetővé a bérlést. Ezek a körülmények, valamint a közüzemi díjak folyamatos megemelkedése egyfajta, a hajléktalanság irányába mutató lejtőt képeznek, elsősorban az alacsony jövedelmű, esetleg munkanélküli vagy más okból szociális segítségre szoruló családok vagy egyének számára. Minden évben több olyan ügyfél kerül be a szállóra, aki nem lakás céljára szolgáló „épületben”, fólia sátorban, fa bódében lakik. Ők a téli időjárás beköszönte előtt nehezen költöznek be intézménybe, de a nagy hidegben elfogadják a segítséget, és gyakran hosszútávon is lakókká válnak. A bekerült gondozottak közül 28 fő (52 %) a lakástalanságot jelölte meg elsőszámú problémaként.

A **kapcsolati konfliktusok** (válás, élettársi kapcsolatok felbomlása, szülővel történő összeveszés) 15 fő (28 %) bekerülésénél állt okként a háttérben. Ehhez társul gyakran problémaként a függőséget kiváltó anyagok használata, a fizikális és mentális egészség romlása.

Az elmúlt évben stagnálni látszik a **gazdasági okokból** bekövetkező hajléktalanság aránya, (*munkanélküliség, önálló életkezdés és a lakáshoz jutás nehézségei, tartós szegénység*), hiszen mindössze 6 fő (11 %) került be a szállóra ezen okból kifolyólag

Mi azonban azt látjuk állandósult jelenség, hogy a hajléktalan emberek között folyamatosan magas számban találhatóak meg a mély szegénységben élők, a jövedelem nélküliek.

Az **intézményekből való kikerülés** (*pszichiátriai intézet, kórház, börtön*) miatt 4 fő (7 %) lett hajléktalan.

Egy fő (2 %) gondozottnál a **váratlan krízishelyzet** (*házát lakhatatlanná nyilvánították, majd lebontották és ebből kifolyólag lakástalanná vált*) váltotta ki a hajléktalanságot.

Elmondhatjuk, hogy lakóinknál főleg az itt felsorolt élethelyzetek és hiányállapotok váltják egymást, illetve ezek együttes hatása is jelen van.

Fő feladatunk továbbra is a gondozottak ellátása, fejlesztése, az önálló életvitelhez szükséges képességek helyreállítása, rehabilitáció, rehabilitáció. Az a tapasztalatunk, hogy a hajléktalan emberek legtöbb problémái a magukra utaltságból fakadnak, csak az intézményi ellátásokra számíthatnak, hiszen a családi háttér aktív támogatása egy-két kivételtől eltekintve nincs.

A lakók felvételénél továbbra is a törvényi előírásokat követtük. Az egészségügyi előírásokat betartottuk. Minden új lakóval megismertettük a Házirendet, kitöltöttük a kötelező adminisztrációs lapokat, gondozási szerződést kötöttünk. A gondozási szerződésben foglaltak alapján végezzük gondozásukat, segítségüket. A lakóknak leggyakrabban nyújtott segítség: hivatalos iratok (TAJ- kártya, adókártya, személyi igazolvány, lakcímkártya) beszerzése, Hatósági Bizonyítvány kiállítása, orvosi felülvizsgálatokhoz nyomtatvány kitöltése, orvosi igazolások, zárójelentések beszerzése, büntetésekhez részletfizetés kérése, családi kapcsolat felkutatása, erősítése. Nehéz, de legfontosabb teendők, hogy a kliens részére olyan komplex esetkezelést nyújtsunk, ami maximálisan segíti a társadalmi reintegrációt. Célzott területek fizikai és mentális állapot javítása, ami lehetővé teszi a munkahely keresést. Támogató, motiváló családi, társadalmi környezet visszaállítása, sikertelenség esetén „helyettesítése” professzionális segítővel.

A téli, hideg időszak beállta előtt a szállókon megkezdődik a felkészülés az új lakók fogadására. 2012-ben is több csatornán (Békési Újság, internet ) tájékoztatjuk a lakosságot, arról, hogy hova fordulhatnak segítségért, illetve támogatásra szoruló egyén észlelve kit értesítsenek. A felkészülés másik területe magán a telephelyeken zajlik, hiszen gondoskodunk a férőhelyen felüli befogadás lehetőségéről is, pótágyak, matracok, ágynemű előkészítésével. Szükséges némi tartós élelmiszer, és ruhanemű biztosítása is, mert gyakran a krízishelyzetben lévő hajléktalan egyén a saját ellátásához szükséges minimális feltételekkel sem rendelkezik, ezért ezek azonnali pótlását igyekszünk megoldani.

Addiktológia: A békési szakrendelésen több lakónk is rendszeresen megjelent. Sajnos minden igyekezetünk ellenére néhány lakónál az alkoholfogyasztás olyan méreteket öltött, hogy csak a gyulai addiktológiára való befekvéstől várhattunk segítséget.

A Házirend be nem tartása, vagy annak megszegése miatt, az év folyamán több alkalommal is figyelmeztetést kellett kiosztani.

A 2012-es évre vonatkozóan sajnos megszorodott azon lakóink száma, akiket folyamatos mentális gondozásban kellett részesíteni. Ezzel kapcsolatban azt tapasztaltuk, hogy akár újonnan érkező, akár már volt lakó költözött be, sokan súlyos testi-, lelki problémákkal küzdöttek/küzdenek. Ezt a tevékenységet elsősorban az esetfelelősök végezték, de volt olyan gondozott, akit pszichológushoz irányítottunk, valamint a szociális gondozó-ápoló munkatársak is segítettek lakóinkat lelki egyensúlyuk megtartásában/visszaszerzésében.

A gondozó és ápoló munkában kiemelkedő tevékenységet végeztek a szociális gondozó-ápoló munkatársak. Számtalan alkalommal kísérték betegeinket orvoshoz, kórházba, valamint a háziorvossal tartották a kapcsolatot, gyógyszert váltottak ki, felügyelték a gondozottak napi gyógyszereszedését, az idősebb gondozottakat rendszeresen fürdették, ellátták.

### ***Kulturális tevékenység, szabadidő:***

A hagyományokat megtartva továbbra is közösen emlékeztünk meg a nagyobb ünnepekről. Ilyen a közös farsang, ahol egyre több lakó ölt magára jelmezt, vesz részt a játékos vetélkedőkben. A húsvéti ünnepen is szinte minden lakó részt vett. A karácsonyi ünnepségsorozat az év fénypontja, hiszen ilyenkor nemcsak a házi ünnepségen vesznek részt, hanem a városi ünnepségen is. A Pünkösdi Cigánymisszió Szeretetszolgálat is ünnepséggel, ajándékozással lepi meg lakóinkat.

Szerveztünk a lakókkal közös főzést (Őszi betakarítási munkák megünneplése), szalonnasütést.

2012-ben a gyulai szálló adott otthont a V. Megyei Hajléktalan Sportnap rendezvényének. Az egész napos programnak nagy sikere volt.

### ***Az intézménybe történő felvétel gyakorlata:***

Az intézménybe való felvétel a 9/1999.(XI. 24.) SzCsM rendeletben előírtak alapján járunk el, továbbra is írásban benyújtott kérelem alapján (2011 évtől szóban is lehetséges) az étkeztetés, házi segítségnyújtás, a támogató szolgálat és a nappali és átmeneti ellátások estében. A többi ellátás esetében is e rendeletnek megfelelően járunk el. Az elbírálás, az értesítés szintén a jogszabályi előírásnak megfelelően történik. Várakozási idő a fogyatékosok nappali intézményeiben és a szociális foglalkoztatásnál van. 2010-től a házi gondozásnál a gondozási szükséglet megállapítására az intézményvezető jogosult. Az ellátás megkezdésekor szükséges megállapodások megkötése szintén az előírásoknak megfelelően történik a 9/1999.(XI. 24.) SzCsM rendelet szerint.

### ***Az intézmény szerepe a helyi ellátó rendszerben, ellátotti szükségletek alakulásának tendenciái:***

A Békés Városi Szociális Szolgáltató Központ 2012-ben is jelentős szerepet töltött be a településen élők szociális szolgáltatásainak nyújtása során. Intézményünk a városban működő civil és egyházi fenntartású szolgáltatókkal - a kliensek adekvát ellátása érdekében – szakmai kapcsolatot tart fent. A Központi Elektronikus Nyilvántartás a Szolgáltatást Igénybevevőkről elnevezésű rendszer júliustól megindult működése még inkább együttműködést vár el az egy területen működő szolgáltatóktól.

Kistérségi szinten működtetett ellátások (családsegítés, a gyermekjólét, a közösségi ellátás, a házi gondozás, a szociális étkeztetés, az idősek nappali ellátása) zavartalan működtetése megoldott, a visszajelzések pozitívak. Elérhetőségi szinten térségi jelentőségű az Átmeneti Szálló, és a Fogyatékosok Nappali Intézménye is. A térségi igények növekedése számottevő, a személyi és tárgyi feltételek ehhez arányosan bővültek, így a feladatot megfelelő szakmai színvonalon el tudjuk látni.

A lakosság tájékoztatást fontos célként jelöltük meg 2012-ben. Ennek érdekében ingyenes helyi újságban és internetes fórumokon is népszerűsítettük szolgáltatásainkat. Az intézmény hitelesebb megismertetése érdekében a rendezvényeinket is megjelentettük. A Békési Újság jóvoltából a Békés Városi Szociális Szolgáltató Központ állandó rovattal jelentkezik Támazzkodó néven.

Térségünkben is legnagyobb problémát a foglalkoztatás csökkenése, ezáltal a jövedelem kiesés okozza a családokban. A közfoglalkoztatásból származó bevétel, mint utolsó remény van jelen sok aktív kliens életében. A motiválatlan szülők gyermekeik jövőjét is gyakran meghatározzák. Az iskolakerülést még a családi pótlék megvonásától való félelem sem akadályozza meg. A szolgáltatásokat igénybe vevők között nagyon sok az új kliens, aki gyakran szemérmesen, végső elkeseredésében fordul hozzánk. A segítő kapcsolat kialakulása után a krízis kezelhetővé válik, így a család, egyén egyensúlya helyreáll. Célunk a legszegényebb és a leghátrányosabb helyzetű rétegek számára az ellátások biztosítása, lehetőség szerint a természetben támogatások preferálásával. Nagy segítség lenne az ad hoc helyzetek kezelésére, ha intézményünk rendelkezne tartós élelmiszer készlettel.

Az idősek nappali ellátásában minőségi fejlesztést kezdeményeztünk, melynek hatására új ellátottak veszik igénybe az ellátást. Elindult a demens idősek nappali ellátásba integrálása. A szolgáltatás bevezetése sok családnak nyújt segítséget az idős családtag otthon tartására.

A szociális foglalkoztatásra továbbra is nagy az igény, és a foglalkoztatottak közül nehéz az integráció a nyílt munkaerő-piacra. A régi termékek mellett tovább bővült a kínálat konyhai textíliák és dísz tárgyak tekintetében. Elkezdődött a beton kerti tipegők öntése és értékesítése.

Egy esztendő alatt öt db befogadott pályázata volt az intézménynek, melyből három elutasításra került, kettőről még nem érkezett döntés. Az Emberi Erőforrások Minisztériuma által meghirdetett versenyben a BVSZSZK elnyerte a megtisztelő Családbarát Munkahely címet, és az ezzel járó 1 Millió Forint támogatást.

Összességében elmondható, hogy az intézmény által működtetett szolgáltatások összehangoltan és megalapozott igényekre reagálva működnek városi és kistérségi szinten. A személyi és tárgyi feltételek adottak, de a fejlesztések érdekében újabb pályázatokat szeretnénk készíteni. A telephelyek állapota sajnos évről évre egyre rosszabb, fenntartásuk igen költséges, megterheli a szoros költségvetést.

### ***Ellenőrzések tapasztalatai:***

A 2012. évben történt ellenőrzések nagy hiányosságot nem tártak fel, összességében elmondható, hogy a törvényes keretek között, a szakmai értékeket szem előtt tartva működik az intézmény.

2012. április 16-17-ig a Nemzeti Rehabilitációs és Szociális Hivatala és a Kormányhivatal Szociális és Gyámhivatalának munkatársai ellenőrzést végeztek Szociális foglalkoztatás, Támogató Szolgálat és Közösségi ellátás szakmai szempontjainak figyelemmel kísérésével. Az ellenőrzést leíró jegyzőkönyv a támogatási összeget nem befolyásoló apróbb észrevételeket tartalmazott csupán.

2012. augusztusában a Magyar Államkincstár Békés Megyei Igazgatóságának munkatársai pénzügyi vizsgálatot hajtottak végre Támogató Szolgálat, Községi Pszichiátriai Ellátás és Szociális foglalkoztatás tekintetében. A revízió hibát nem mutattak ki, támogatás visszafizetésére nem került sor.

Munkánk során a Szociális Munka Etikai Kódexét követjük.

## **Tervek:**

A több év alatt felépített szervezet struktúra minőségi fejlesztését kívánom folytatni. 2012-ben ennek érdekében szociális szakemberek részére „S” jelű képzést akkreditáltattunk, melyet optimális jelentkező esetén 2013-ban megindítunk. Szintén kiemelt feladatunknak tartom, hogy a település és kistérség lakosság az igénybe vehető szolgáltatások körét ismerje, intézményünket ennek érdekében közelebb visszük a lakossághoz.

A kistérségi struktúra megszűnése, illetve a járások kialakítása miatt szükséges a szolgáltatással érintett teleülésekkel való kommunikáció, esetenként intézményfenntartó társulás létrehozása.

Békés, 2013. március 13.

Kádasné Öreg Julianna  
igazgató