

Tárgy: A Munkaügyi Központ tájékoztatója Békés Város munkanélküliségi helyzetéről

Előterjesztő: Sódar Attila
Békés Megyei Kormányhivatal Munkaügyi Központ Békési Kirendeltségének vezetője

Véleményező bizottság: Ügyrendi, Lakásügyi, Egészségügyi Szociális Bizottság

Sorszám: III/1.

Döntéshozatal módja: Egyszerű szótöbbség

Tárgyalás módja: Nyilvános ülés

Előterjesztés

Békés Város Képviselő-testületének 2011. május 26-i ülésére

Sódar Attila, a Békés Megyei Kormányhivatal Munkaügyi Központ Békési Kirendeltségének vezetője elkészítette Békés Város munkanélküliségi helyzetéről szóló tájékoztatóját, melyet az előterjesztéshez mellékelten terjesztünk a T. Képviselő-testület elé.

Kérem az anyag megvitatását, és az alábbi határozati javaslat elfogadását.

Határozati javaslat:

Békés Város Önkormányzata Képviselő-testülete a Békés Megyei Kormányhivatal Munkaügyi Központ Békési Kirendeltségének Békés Város munkanélküliségi helyzetéről szóló tájékoztatóját tudomásul veszi.

Felelős: Izsó Gábor polgármester

Határidő: értelem szerint

Békés, 2011. május 16.

Izsó Gábor
polgármester

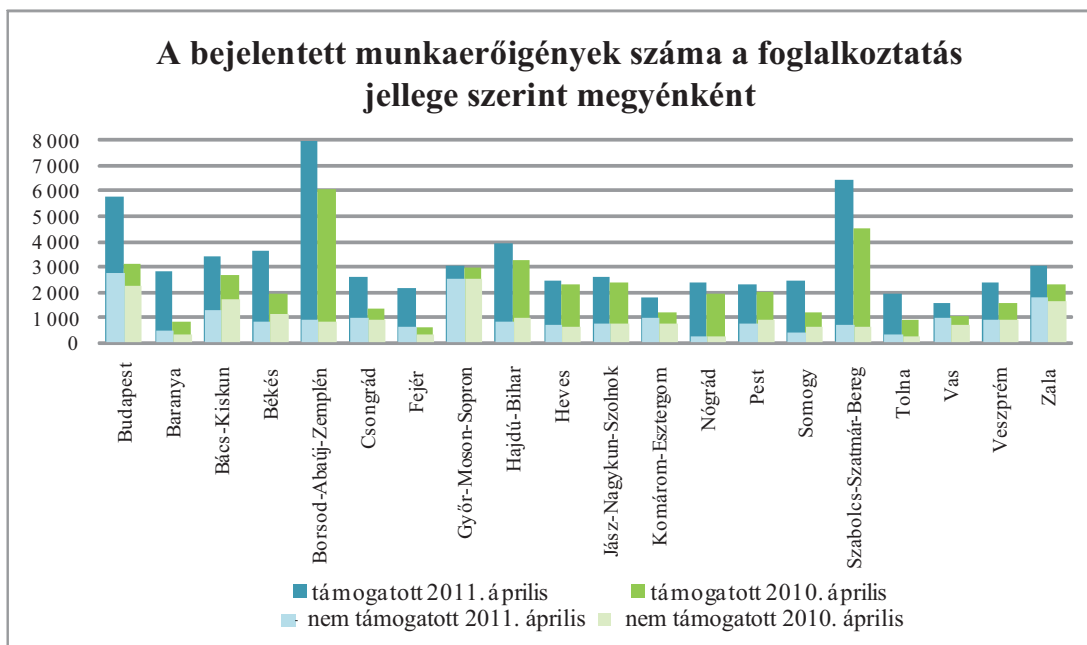


Foglalkoztatási Hivatal

A munkaerő-piaci helyzet alakulása a Nemzeti Foglalkoztatási Szolgálat legfrissebb adatai alapján 2011. április

Több munkalehetőség

Egy hónap alatt a Nemzeti Foglalkoztatási Szolgálathoz újonnan bejelentett munkaerőigények száma több mint harmadával emelkedett. A tárgy hónapban 64,8 ezer darab új álláslehetőséget jelentett be 16,2 ezer munkáltató. Az előző év azonos időszakához képest 45,9%-kal (20,4 ezer darabbal) emelkedett az új állások száma. A legtöbb új állásbejelentés Borsod-Abaúj-Zemplén (8,0 ezer darab), Szabolcs-Szatmár-Bereg (6,4 ezer darab) megyéből és Budapestről (5,8 ezer darab) érkezett. Az *előző hónap*hoz képest négy megyében (Somogy, Fejér, Tolna, Szabolcs-Szatmár-Bereg megye) következett be több mint 80%-os emelkedés az új állások számában, Jász-Nagykun-Szolnok megye kivételével mindenütt gyarapodott a számuk. Az *előző év azonos hónapjához képest* minden megyében nőtt az állások száma. Hasonlóan az előző hónaphoz a legnagyobb mértékű egy év alatti növekedés Fejér és Baranya megyében zajlott le, mindkét megye esetében megháromszorozódott a munkaügyi központokhoz bejelentett állások száma, ami nagyrészt a támogatott munkaerőigények megugrásának a következménye.



Az újonnan bejelentett állások 30,5%-a volt nem támogatott álláshely, 69,5%-át pedig valamilyen támogatott foglalkoztatási forma keretén belül kínálták a munkáltatók, tavaly áprilisban ez az arány 42,7%, illetve 57,3% volt.

Négy megye (Komárom-Esztergom, Győr-Moson-Sopron, Vas, Zala megye) kivételével a tárgy hónapban a támogatott állások voltak túlsúlyban, ezek közül a legmagasabb 90,8%-os arány Nógrád megyében figyelhető meg.

Áprilisban a bejelentett **nem támogatott állások száma** 19,7 ezer darab volt, ami számában az előző hónaphoz képest 39,2%-os (5,6 ezer darabos), az előző év azonos időszakához képest pedig 4,0%-os (0,8 ezer darabos) növekedést mutatott.

A legtöbb új nem támogatott álláslehetőséget Budapesten (2,7 ezret), Győr-Moson-Sopron megyében (2,5 ezret) és Zala megyében (1,8 ezret) kínálták a foglalkoztatók. Említésre méltó az előző hónaphoz képest Baranya megyében történt növekedés, ahol közel háromszorosára nőtt az újonnan bejelentett álláslehetőségek száma.

A nem támogatott új állások legnagyobb részét, egyaránt 12,1%-át az egyéb gazdasági szolgáltatás és az építőipar, 6,9%-át a mezőgazdaság, 6,8%-át a szálláshely-szolgáltatás, vendéglátás és 6,4%-át az élelmiszer, italgyártás területéről jelentették be a munkáltatók.

Az új **támogatott állások száma** áprilisban 45,1 ezer darab volt, ami egy hónap alatt 28,7%-kal (10,1 ezer darabbal), 2010. áprilishoz viszonyítva pedig 77,2%-kal (19,6 ezer darabbal) emelkedett.

A legtöbb újonnan bejelentett támogatott állást a tárgy hónapban Borsod-Abaúj-Zemplén (7,1 ezret) és Szabolcs-Szatmár-Bereg megyében (5,7 ezret) kínálták a munkáltatók. A legnagyobb mértékű relatív növekedés Tolna és Fejér megyében következett be, ahol több mint kétszeresére bővült az új állások állománya egy hónap alatt. Az előző év hasonló hónapjához viszonyítva a minden megyében emelkedést könyvelhettünk el a támogatott álláshelyek számában, a legkiugróbb változás Fejér és Baranya megyében történt, ahol több mint négyszeresére emelkedett a tárgy hónapban bejelentett álláshelyek száma.

A támogatott munkalehetőségek 88,4%-a közjelleű és 9,6%-a bérjelleű foglalkoztatásra vonatkozott idén áprilisban.

A hónap folyamán összesen 108,7 ezer állás állt rendelkezésre a közvetítéshez ebből a zárónapon 50,0 ezer állás maradt betöltetlen.

Tovább csökkent a nyilvántartott álláskeresők száma

Az álláskeresők zárónapi száma 612,0 ezer fő volt, ami az előző hónaphoz képest 5,8%-os (38,0 ezer fős) csökkenést, az előző év azonos időszakához képest pedig 1,7%-os (10,5 ezer fős) emelkedést mutatott.

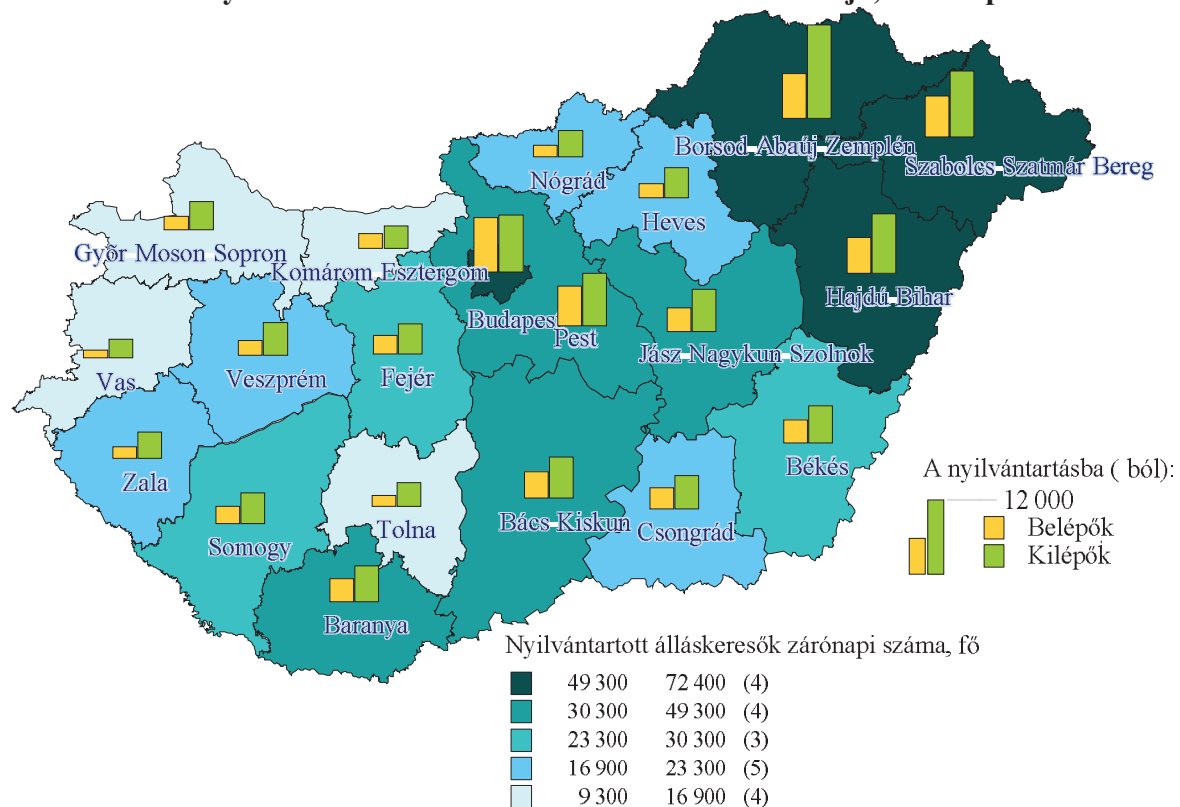
Legnagyobb számban álláskeresőt továbbra is Borsod-Abaúj-Zemplén és Szabolcs-Szatmár-Bereg megyében találunk, előbbiben 72,4 ezer főt, utóbbiban 65,2 ezer főt.

Egy hónap alatt kivétel nélkül minden megyében csökkent a nyilvántartott álláskeresők száma, 10%-ot meghaladó csökkenés Vas, Győr-Moson-Sopron és Veszprém megyében történt.

Éves távlatban már nem ilyen egyöntetű a kép: a megyék felében csökkenés, míg a másik felében növekedés következett be. A legnagyobb növekedés Szabolcs-Szatmár-Bereg megyében (15,3%-os), míg a legnagyobb visszaesés Vas megyében (24,1%-os) volt megfigyelhető.

A belépők száma (59,2 ezer fő) áprilisban az előző hónaphoz képest 16,8%-os (8,5 ezer fős), az előző év azonos hónapjához képest pedig 10,6%-os (5,7 ezer fős) növekedést mutatott.

A nyilvántartott álláskeresők száma és fluktuációja, 2011. április



Egy hónap alatt a belépési forgalom növekedése ellenére az álláskeresők zárónapi létszáma csökkent, ami annak az eredménye, hogy jelentősen emelkedett a tárgy hónap alatt a regisztrációból történő kiáramlás volumene. A kiáramlás mértéke (97,2 ezer) előző hónaphoz képest 30,9%-kal, az egy évvel korábbi volumenhez viszonyítva 1,0%-kal volt nagyobb.

Márciusról áprilisra közel másfélszeresére emelkedett a regisztrációból önállóan vagy közvetítéssel, illetve a közfoglalkoztatás valamelyik típusába elhelyezkedők száma. Megyei szinten a kilépési forgalom a munkaerő-piaci szempontból hátrányos helyzetű megyékben

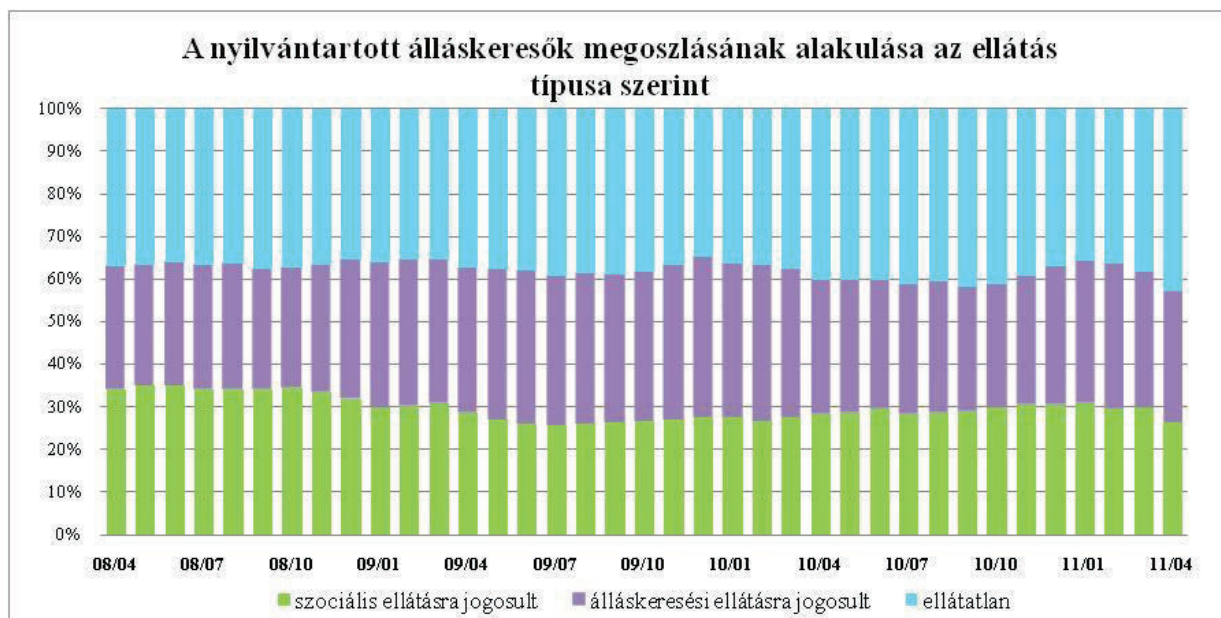
(Borsod-Abaúj-Zemplén, Szabolcs-Szatmár-Bereg, Hajdú-Bihar megye) volt a legmagasabb, ahol a támogatott munkavállalásnak igen nagy szerepe van.

Egy hónap alatt az álláskeresők száma a férfiaknál 7,3%-kal, a nőknél 4,2%-kal, a szakképzetleneknél 5,8%-kal, a diplomásoknál pedig 2,5%-kal mérséklődött. Az előző év áprilishoz viszonyítva a következőképpen alakult a főbb csoportok számának változása: a férfiak körében -0,4%-os, a nők esetében +4,2%-os, a szakképzetleneknél +6,3%, míg a diplomás álláskeresők számában +8,5%-os változás tapasztalható.

Az álláskeresők megoszlása iskolai végzettség szerint: a legfeljebb 8 általános iskolát végzettek aránya 40,6%, a szakmunkásképzőt vagy szakiskolát végzetteké 30,2%, a szakközépiskolát vagy technikumot végzetteké 14,5%, a gimnáziumot végzetteké 9,3%, a diplomásoké pedig 5,3%.

A tartósan (egy éven túl) regisztrált álláskeresők száma egy hónap alatt tovább mérséklődött. Az áprilisi zárónapon létszámuk 166,4 ezer főt, arányuk teljes álláskeresők állományán belül 27,2%-ot tett ki, ez utóbbi egy év alatt 0,6 %-ponttal csökkent. A tartósak között többségben vannak (57,0%) azok, akiknek a nyilvántartásban töltött idejük 1 és 2 év között van.

2011. áprilisban a nyilvántartott álláskeresők létszámának szezonálisan kiigazított értéke 594,0 ezer fő volt, míg a szezonális kiigazítás előtti, eredeti regisztrációs létszámadat 612,0 ezer főt tett ki. Az adatok szezonális kiigazítása után megállapítható, hogy áprilisban a szezonális hatások kiszűrése után 3,4 ezer fős csökkenés tapasztalható a nyilvántartott álláskeresők számában. A szezonálisan kiigazított idősor azt jelzi, hogy áprilisban még mindig szezonális jellegű többlet-munkaerő kínálat volt, de a szezonális ágazatokban már jelentősen nőtt a foglalkoztatottak száma. Míg a nem pályakezdők körében többlet-munkaerő kínálat, addig a pályakezdők csoportjában többlet-munkaerő kereslet volt megfigyelhető áprilisban, hasonlóan az előző év azonos időszakához.



Az álláskeresők 57,4%-a (351,4 ezer fő) volt jogosult álláskeresési vagy szociális ellátásra és több mint négytizedük (260,5 ezer fő) ellátatlan maradt. Az ellátatlanok áprilisi aránya az álláskeresők összlétszámán belül az elmúlt évek legmagasabb értékét mutatja.

Álláskeresési járadékra 115,0 ezren, álláskeresési segélyre 46,5 ezren voltak jogosultak és 189,9 ezren kaptak bérpótló juttatást¹.

Az álláskeresési ellátásban részesülők száma jelentősen visszaesett (21,9%-kal, 45,4 ezer fővel), a szociális ellátásban részesülők száma pedig 2,0%-kal (3,9 ezer fővel) mérséklődött egy hónap alatt. Az álláskeresők összlétszámának csökkenése ellenére nőtt azon álláskeresők száma is, akik semmilyen támogatásban nem részesültek áprilisban.

E három csoport létszámának változása egy év alatt a következő volt: álláskeresési ellátottak esetében -14,1%-os, a szociális ellátottak¹ számában +10,9%-os és az ellátatlanok esetében +7,6%-os változás következett be.

Tovább csökkent a nyilvántartott pályakezdő álláskeresők száma is

2011. áprilisban is csökkenés következett be a pályakezdők számában egy hónap alatt, míg egy év alatt 2,3%-os növekedés volt megfigyelhető. Egy hónap alatt kivétel nélkül minden megyében visszaesett a számuk, a legnagyobb mértékben, Győr-Moson-Sopron megyében.

Az áprilisi zárónapon a nyilvántartott pályakezdők száma 51,4 ezer fő volt, az álláskeresők között arányuk 8,4%-ot tett ki.

A pályakezdő álláskeresők megoszlása iskolai végzettség szerint: a legfeljebb 8 általános iskolát végzetek aránya 38,3%, a szakmunkásképzőt vagy szakiskolát végzeteké 17,0%, a szakközépiskolát vagy technikumot végezteké 21,9%, a gimnáziumot végzeteké 14,7%, a diplomásoké pedig 8,0%.

A területi különbségek továbbra is jelentősek

Áprilisban a nyilvántartott álláskeresők aránya a gazdaságilag aktív népességhez viszonyítva 13,8%, a munkavállalási korú népességhez viszonyított arányuk pedig 9,1% volt. Az előző hónaphoz képest a gazdaságilag aktív népességhez viszonyított mutató értéke 0,9 %-ponttal, a munkavállalási korú népességhez viszonyított mutatóé pedig 0,6 %-ponttal csökkent.

A gazdaságilag aktív népességhez viszonyított relatív mutató értéke Szabolcs-Szatmár-Bereg (27,8%), Borsod-Abaúj-Zemplén (24,5%) és Nógrád megyében (24,2%) volt a legmagasabb. Évekig Budapest rendelkezett a legalacsonyabb relatív mutatóval, ebben a hónapban azonban Győr-Moson-Sopron megye 6,1%-kal átvette ezt a helyet. Ennek oka, hogy a fővárosban alig, Győr-Moson-Sopron megyében pedig jelentősebben (11,4%-kal) csökkent az álláskeresők száma egy hónap alatt.

A Nemzetközi Munkaügyi Szervezet (ILO) által használt definíció szerinti munkanélküliségi ráta KSH által publikált legfrissebb adata 11,6%, ami a munkaerő-felmérésből a 2011. január-márciusra a 15–74 éves népességre vonatkozóan kapott országos adatot mutatja. Ebben az értékben az egy hónappal korábban publikált adathoz 0,1 %-pontos emelkedés, míg az előző év azonos időszakához képest pedig 0,2 %-pontos csökkenés tapasztalható.

¹ A rendelkezésre állási támogatásban, a rendszeres szociális segélyben és a bérpótló juttatásban részesülők számával együtt.

Áprilisban jelentősen csökkent a csoportos létszámleépítés keretében érintett munkavállalók száma

2011. áprilisban 10 cég, összesen 404 főt érintő csoportos létszámleépítést jelentett be a munkaügyi központok kirendeltségein. Az előző hónaphoz képest 859 fővel (68,0%-kal) csökkent a bejelentett elbocsátandó létszám. A 2010. áprilisi bejelentett létszámtartalomhoz képest is csökkenés következett be (604 fős; 59,9%-os).

2011. áprilisban a legnagyobb létszámot érintő csoportos létszám-leépítési bejelentések Közép-Magyarországról (214 fő) és Közép-Dunántúlról (100 fő) érkeztek, e két régió adta az összes létszám több mint háromnegyedét.

Állománycsoportonként az elbocsátásra kerülő dolgozók megoszlása a következő: fizikai foglalkozású 293 fő (72,5%), szellemi foglalkozású 111 fő (27,5%).

Az érintett létszám legnagyobb hányadát, 81,9%-át (331 főt) a feldolgozóiparból, ezen az ágon belül pedig a gumi és műanyag termék gyártás ágazatból jelentették be a munkaadók.

Budapest, 2011. április 09.

MÓDSZERTANI ÚTMUTATÓ

Nyilvántartott álláskeresők: a Nemzeti Foglalkoztatási Szolgálat (NFSZ) nyilvántartásában lévő álláskereső, az a személy, aki a munkaviszony létesítéséhez szükséges feltételekkel rendelkezik, oktatási intézmény nappali tagozatán nem folytat tanulmányokat, öregségi nyugdíjra nem jogosult, az alkalmi foglalkoztatásnak minősülő jogviszony kivételével munkaviszonyban nem áll, egyéb kereső tevékenységet sem folytat, és elhelyezkedése érdekében az állami szervvel együttműködik, és akit az állami foglalkoztatási szerv álláskeresőként nyilvántart.

Zárónapi (stock jellegű) adatok: zárónapra, a tárgyhónap 20-ára vonatkozó időponti adatok.

A tárgyhónap alatt bekövetkezett eseményekre, áramlásokra vonatkozó (flow jellegű) adatok: az előző hónap zárónapja és a tárgyhónap zárónapja közötti időintervallumra vonatkoznak.

Relatív mutatók:

Az országon belüli különböző szintű területi egységek munkaerő-piaci helyzetének összehasonlítására szolgálnak.

- a) a nyilvántartott álláskeresők száma a KSH Nemzetgazdasági Munkaerőmérésében publikált (a tárgyévét megelőző év március 1-jére vonatkozó) gazdaságilag aktív népesség adat százalékában
- b) a nyilvántartott álláskeresők száma a munkavállalási korú népesség százalékában. Ennek a mutatónak a nevezője is a KSH-tól származik (eredeti forrása a Népeségnyilvántartás) településenként is meg lehet határozni, ellentétben az a) mutatóval.

Bejelentett álláshelyek száma és havi mérlege: Az NFSZ-hez bejelentett munkalehetőségek száma. 2009. március 1-től az álláshelyek nem a bejelentéskor, hanem a bejelentési ügymenet lezárásakor kerülnek számbavételre. A viszonyítások megfelelőségének biztosítása érdekében az előző év bázisadatait az új módszertan alapján átszámoltuk (ún. Janus évet iktattunk be).

Csoportos létszám-leépítési bejelentésekben érintett munkavállalói kör:

Csoportos létszámcsökkentésnek minősül, ha a munkáltató a döntést megelőző féléves átlagos statisztikai létszáma szerint

- a) Húsznál több és száznál kevesebb munkavállaló foglalkoztatása esetén legalább tíz,
- b) Száz vagy annál több, de háromszáznál kevesebb munkavállaló foglalkoztatása esetén legalább a munkavállalók tíz százaléka,
- c) Háromszáz vagy annál több munkavállaló foglalkoztatása esetén legalább harminc munkavállaló munkaviszonyát kívánja harminc napos időszakon belül a működésével összefüggő ok miatt megszüntetni.

Ha a munkáltató csoportos létszámcsökkentés végrehajtását tervezi, a döntést megelőzően legalább tizenöt nappal köteles az üzemi tanáccsal, üzemi tanács hiányában a munkáltatónál képvisellel rendelkező szakszervezetek és a munkavállalók képviselőiből létrehozott bizottsággal (a továbbiakban együtt: a munkavállalók képviselői) konzultációt kezdeményezni és azt a döntésének meghozataláig vagy a megállapodás megkötéséig folytatni.

A munkáltató a csoportos létszámcsökkentésre vonatkozó döntéséről az érintett munkavállalót a rendes felmondás, illetve a jognyilatkozat közlését megelőzően legalább harminc nappal írásban tájékoztatja.

Közfoglalkoztatási formák

2010. február 31-én megszűntek a régi közfoglalkoztatási formák (közhasznú, közcélú és közmunka programok), helyettük új elemek kerültek 2011. március 1-ével bevezetésre.

A közfoglalkoztatáshoz nyújtható támogatásokat a Kormány 375/2010. (XII.) Kormány rendelete szabályozza.

1. Önkormányzat, egyház, civil szervezet által szervezett rövid időtartamú közfoglalkoztatás

- Támogatás nyújtható
 - a) a helyi és a kisebbségi önkormányzat, valamint azok jogi személyiséggel rendelkező társulása részére, ha a lakosságot (kisebbségi közösséget) vagy a települést érintő közfeladat vagy a helyi, illetve kisebbségi önkormányzat által önként vállalt, a lakosságot (kisebbségi közösséget) vagy települést érintő feladat ellátása vagy közhasznú tevékenység folytatása érdekében,
 - b) jogszabályban előírt közfeladat ellátása esetén vagy a helyi önkormányzattal kötött együttműködési megállapodás alapján az egyházi jogi személy, valamint a civil szervezet részére, ha vállalja:
 - a bérpótló juttatásra jogosult személy 2–4 hónap időtartamra szóló, határozott idejű munkaviszony keretében, napi 4 óras munkaidőben történő foglalkoztatását.
- Mértéke: a munkabér (legfeljebb a kötelező legkisebb munkabér, illetve garantált bérminimum) és annak járulékainak legfeljebb 95%-áig, és a közvetlen költségek összege (max. támogatási összeg 5%-áig).
- Ez a támogatás a Start kártyához kapcsolódó járulékkedvezményvel, valamint az egyszerűsített foglalkoztatáshoz kapcsolódó közteherkedvezményvel egyidejűleg nem vehető igénybe.

2. Az önkormányzat, egyház, civil szervezet által szervezett hosszabb időtartamú közfoglalkoztatás

- Támogatás nyújtható
 - a) a helyi és a kisebbségi önkormányzat, valamint azok jogi személyiséggel rendelkező társulása részére, ha a megyei (fővárosi) kormányhivatal munkaügyi szakigazgatási szervének kirendeltsége (a továbbiakban: kirendeltség) által kiközvetített álláskereső a lakosságot (kisebbségi közösséget) vagy a települést érintő közfeladat vagy az önkormányzat által önként vállalt, a lakosságot (kisebbségi közösséget) vagy települést érintő feladat ellátása vagy közhasznú tevékenység folytatása érdekében,
 - b) jogszabályban előírt közfeladat ellátása esetén vagy a helyi önkormányzattal kötött együttműködési megállapodás alapján az egyház, valamint a civil szervezet részére, ha vállalja:
 - a bérpótló juttatásra jogosult 2-12 hónap időtartamra szóló, határozott idejű munkaviszony keretében, napi 6-8 óras

munkaidőben történő foglalkoztatását. Amennyiben a benyújtott pályázatban megjelölt munkakörre a kirendeltség nem tud a bérpótló juttatásra jogosult személyek köréből megfelelő munkaeót biztosítani, akkor más, álláskeresőként nyilvántartott személy foglalkoztatása is támogatható.

- A támogatás mértéke a munkavállaló munkabére és az ahhoz kapcsolódó, ténylegesen megfizetett járulékok összegének 70-100 százalékáig terjedhet.
- A támogatás ugyanazon személyre vonatkozóan a Start kártyákhoz kapcsolódó járulékkedvezményel, valamint az egyszerűsített foglalkoztatáshoz kapcsolódó közteherkedvezményel egyidejűleg nem vehető igénybe.

3. Vállalkozás részére bérpótló juttatásban részesülő személy foglalkoztatásához nyújtható támogatás

- A gazdasági társaságokról szóló törvény, valamint az egyéni vállalkozóról és az egyéni cégről szóló törvény hatálya alátartozó munkaadó részére támogatás nyújtható, ha a kirendeltség által kiközvetített bérpótló juttatásra jogosult személy teljes munkaidőben, munkaviszony keretében történő foglalkoztatását vállalja.
- További feltétele, hogy a munkaadó
 - a támogatás iránti kérelem benyújtását megelőző tizenkét hónapban meglévő munkavállalója munkaviszonyát a működési körében felmerülő okból rendes felmondással nem szüntette meg,
 - kötelezettséget vállal arra, hogy a munkaviszony megszüntetésére a támogatás folyósításának időtartama alatt sem kerül sor, továbbá
 - vállalja a munkavállaló továbbfoglalkoztatását legalább a támogatás folyósítási időtartama 50 százalékának megfelelő időtartamra.
- A támogatás mértéke a munkavállaló munkabére és az ahhoz kapcsolódó járulékok munkáltató által megfizetett összegének 70 százalékáig terjedhet.
- A támogatás legfeljebb 8 hónapra nyújtható.

4. Országos közfoglalkoztatási program támogatása

- közfoglalkoztatási program
 - a törvény által előírt állami feladat ellátásának elősegítésére irányuló program,
 - a törvény vagy önkormányzati rendelet által előírt, helyi önkormányzati vagy kisebbségi önkormányzati feladat ellátásának az önkormányzat, illetve azok társulása működési területén belüli elősegítésére irányuló program,
 - az Országgyűlés vagy a Kormány által meghatározott cél elérésére irányuló program,
- feltéve, hogy az álláskeresők és a bérpótló juttatásra jogosult személyek számára munkaviszony munkaalalmat teremt, illetőleg a munkavégzéshez kapcsolódóan foglalkoztatást elősegítő képzést biztosít.
- További feltételek:
 - meghatározott közfoglalkoztatási programot valósít meg, és
 - a foglalkoztatottainak számát a foglalkoztatás megkezdését megelőző havi átlagos statisztikai állományi létszámhoz képest bővíti, és
 - a közfoglalkoztatási program megvalósításához más központi költségvetési előirányzatból támogatásban nem részesül, és

- d) a program megvalósulásának helye szerinti kirendeltség igazolja, hogy a program által létrehozott munkahelyekre és az ott folyó munkákra az (1) bekezdésben meghatározott személyek közvetíthetők.
- A támogatás legfeljebb 12 hónapra nyújtható.

AZ NFSZ ADATAINAK ÖSSZEFOGLALÓ TÁBLÁZATA
SUMMARY REPORT OF THE NATIONAL EMPLOYMENT SERVICE

2011. április / April 2011

Kategóriák / Categories	Létszám, fő Number of	Változás az előző hónaphoz képest / Changes compared to previous month		Változás az előző évhez képest / Changes compared to the same period previous year	
		fő / number	%-ban / in %	fő / number	%-ban / in %
Nyilvántartott álláskeresők összesen <i>Registered jobseekers total</i>	611980	-38010	-5,8	10502	1,7
<i>Ebből / From this</i>					
álláskeresési ellátásra jogosult / eligible for jobseekers' allowance	161550	-45371	-21,9	-26607	-14,1
bérpótló juttatásban részesülők száma ¹ / wage replacement allowance	189884	-3927	-2,0	18694	10,9
ellátás nélküli álláskeresők / jobseekers without any benefit	260546	11288	4,5	18415	7,6
pályakezdő / school-leavers	51428	-2818	-5,2	1176	2,3
25 évesnél fiatalabb / younger than 25 years	88411	-5856	-6,2	370	0,4
férfi / males	319345	-25261	-7,3	-1254	-0,4
nő / females	292635	-12749	-4,2	11756	4,2
szakképzetlen ² / without qualification	305373	-18767	-5,8	18171	6,3
diplomás / graduates	32527	-827	-2,5	2543	8,5
nyilvántartásba belépők / monthly inflow to the register	59193	8509	16,8	5667	10,6
első alkalommal belépő álláskeresők / first-time entrant jobseekers	5688	332	6,2	-87	-1,5
tartósan regisztrált álláskeresők ³ / registered jobseekers longer than a year	166364	-8069	-4,6	-502	-0,3
Tartósan nyilvántartottak aránya (%) / Ratio of long-term registered (%)	27,2	0,3 ⁴	-	-0,6 ⁴	-
Átlagos regisztrációs idő (nap) / Average length of registration (day)	350	9	2,6	-1	-0,3

¹ Rendelkezésre állási támogatásban és rendszeres szociális segélyben részesülők számával együtt. / These data also contain the recipients of availability support and regular social assistance.

² A szakképzetlenek közé soroljuk a legfeljebb 8 általánost és a gimnáziumot végzett álláskeresőket / The category 'without qualification' contains those jobseekers, who have primary school or less than 8 grades and secondary grammar school with GCE

³ Egy éve, vagy annál régebben megszakítás nélkül minden hónapban szerepelt a nyilvántartásban. / Continuously registered longer than a year, without break

⁴ %-pont / % point

1. A nyilvántartott álláskeresők létszáma és változása
Number and changes of registered jobseekers

2011. április / April 2011

Régiók és megyék / Regions and counties	Létszám, fő	Változás az előző hónaphoz képest <i>Changes compared to previous month</i>		Változás az előző évhez képest <i>Changes compared to the same period previous year</i>	
		<i>Number</i>	fő / number	%	fő / number
Közép-Magyarország – Central Hungary	94645	-1765	-1,8	3939	4,3
Budapest	51421	-303	-0,6	3713	7,8
Pest	43224	-1462	-3,3	226	0,5
Közép-Dunántúl – Central Transdanubia	57548	-4498	-7,2	-6429	-10,0
Fejér	24161	-1464	-5,7	-2088	-8,0
Komárom-Esztergom	14576	-835	-5,4	-1746	-10,7
Veszprém	18811	-2199	-10,5	-2595	-12,1
Nyugat-Dunántúl – Western Transdanubia	38991	-4526	-10,4	-5926	-13,2
Győr-Moson-Sopron	12724	-1643	-11,4	-1940	-13,2
Vas	9356	-1264	-11,9	-2976	-24,1
Zala	16911	-1619	-8,7	-1010	-5,6
Dél-Dunántúl – Southern Transdanubia	72272	-4809	-6,2	530	0,7
Baranya	30343	-1616	-5,1	1365	4,7
Somogy	27156	-1559	-5,4	353	1,3
Tolna	14773	-1634	-10,0	-1188	-7,4
Észak-Magyarország – Northern Hungary	115671	-9431	-7,5	4751	4,3
Borsod-Abaúj-Zemplén	72383	-5920	-7,6	3768	5,5
Heves	22269	-1826	-7,6	-384	-1,7
Nógrád	21019	-1685	-7,4	1367	7,0
Észak-Alföld – Northern Great Plain	145568	-7953	-5,2	14434	11,0
Hajdú-Bihar	49300	-2734	-5,3	3425	7,5
Jász-Nagykun-Szolnok	31095	-2214	-6,6	2376	8,3
Szabolcs-Szatmár-Bereg	65173	-3005	-4,4	8633	15,3
Dél-Alföld – Southern Great Plain	87285	-5028	-5,4	-797	-0,9
Bács-Kiskun	35034	-1780	-4,8	-1602	-4,4
Békés	28989	-1791	-5,8	837	3,0
Csongrád	23262	-1457	-5,9	-32	-0,1
Összesen - Total	611980	-38010	-5,8	10502	1,7

2. A nyilvántartott pályakezdő álláskeresők létszáma és változása
The number and changes of registered jobseeking school-leavers

2011. április / April 2011

Régiók és megyék / Regions and counties	Létszám, fő	Változás az előző hónaphoz képest Changes compared to previous month		Változás az előző évhez képest Changes compared to the same period previous year	
		Number	fő / number	%	fő / number
Közép-Magyarország – Central Hungary	4630	-161	-3,4	1456	45,9
Budapest	2384	-81	-3,3	1210	103,1
Pest	2246	-80	-3,4	246	12,3
Közép-Dunántúl – Central Transdanubia	4234	-300	-6,6	-128	-2,9
Fejér	1972	-109	-5,2	92	4,9
Komárom-Esztergom	932	-76	-7,5	-47	-4,8
Veszprém	1330	-115	-8,0	-173	-11,5
Nyugat-Dunántúl – Western Transdanubia	2626	-231	-8,1	-300	-10,3
Győr-Moson-Sopron	813	-101	-11,1	-90	-10,0
Vas	675	-64	-8,7	-245	-26,6
Zala	1138	-66	-5,5	35	3,2
Dél-Dunántúl – Southern Transdanubia	6244	-279	-4,3	-133	-2,1
Baranya	2641	-108	-3,9	62	2,4
Somogy	2163	-100	-4,4	-140	-6,1
Tolna	1440	-71	-4,7	-55	-3,7
Észak-Magyarország – Northern Hungary	10847	-741	-6,4	-24	-0,2
Borsod-Abaúj-Zemplén	7023	-431	-5,8	7	0,1
Heves	2020	-157	-7,2	-43	-2,1
Nógrád	1804	-153	-7,8	12	0,7
Észak-Alföld – Northern Great Plain	14716	-753	-4,9	351	2,4
Hajdú-Bihar	4907	-208	-4,1	147	3,1
Jász-Nagykun-Szolnok	2704	-207	-7,1	98	3,8
Szabolcs-Szatmár-Bereg	7105	-338	-4,5	106	1,5
Dél-Alföld – Southern Great Plain	8131	-353	-4,2	-46	-0,6
Bács-Kiskun	3209	-159	-4,7	-63	-1,9
Békés	2612	-81	-3,0	55	2,2
Csongrád	2310	-113	-4,7	-38	-1,6
Összesen - Total	51428	-2818	-5,2	1176	2,3

3. A nyilvántartott álláskeresők relatív mutatói
Relative indicators of registered jobseekers

2011. április / April 2011

Régiók és megyék / Regions and counties	A nyilvántartott álláskeresők aránya / The ratio of registered jobseekers compared to	
	a gazdaságilag aktív népességhez* (%) / the economically active population* (%)	a munkavállalási korú népességhez** (%) / the population in employment age** (%)
Közép-Magyarország – Central Hungary	7,1	4,9
Budapest	6,5	4,7
Pest	7,9	5,3
Közép-Dunántúl – Central Transdanubia	11,6	7,7
Fejér	12,8	8,3
Komárom-Esztergom	10,0	6,9
Veszprém	11,7	7,7
Nyugat-Dunántúl – Western Transdanubia	8,5	5,8
Győr-Moson-Sopron	6,1	4,3
Vas	8,1	5,3
Zala	12,6	8,7
Dél-Dunántúl – Southern Transdanubia	17,3	11,2
Baranya	17,2	11,4
Somogy	19,5	12,5
Tolna	14,5	9,2
Észak-Magyarország – Northern Hungary	22,5	14,2
Borsod-Abaúj-Zemplén	24,5	15,3
Heves	16,8	10,8
Nógrád	24,2	15,3
Észak-Alföld – Northern Great Plain	23,1	14,2
Hajdú-Bihar	21,6	13,4
Jász-Nagykun-Szolnok	18,6	11,8
Szabolcs-Szatmár-Bereg	27,8	16,7
Dél-Alföld – Southern Great Plain	15,3	9,9
Bács-Kiskun	15,4	9,9
Békés	18,6	11,7
Csongrád	12,3	8,3
Összesen - Total	13,8	9,1

Forrás: / * A nemzetgazdaság munkaerőmérlege, 2010. 01. 01. (KSH) / Labour Account of the National Economy 1.
Sources: January 2010. (CSO, Hungary)

** KSH Népszámlálás (ill. Népszégnnyilvántartás) adatai, 2010. január 1-i állapot szerint. / Data from the Census
(and the population register) on 1. January 2010. (CSO, Hungary)

4. A hónap folyamán bejelentett nem támogatott új álláshelyek száma és változása
Monthly inflow of non-supported vacancies

2011. április / April 2011

Régiók és megyék / Regions and counties	Száma, db Number	Változás az előző hónaphoz képest Changes compared to previous month		Változás az előző évhez képest Changes compared to the same period previous year	
		darab / number	%	darab / number	%
Közép-Magyarország – Central Hungary	3476	1232	54,9	381	12,3
Budapest	2732	1057	63,1	518	23,4
Pest	744	175	30,8	-137	-15,6
Közép-Dunántúl – Central Transdanubia	2462	837	51,5	452	22,5
Fejér	598	179	42,7	296	98,0
Komárom-Esztergom	970	449	86,2	194	25,0
Veszprém	894	209	30,5	-38	-4,1
Nyugat-Dunántúl – Western Transdanubia	5302	1625	44,2	463	9,6
Győr-Moson-Sopron	2525	909	56,3	12	0,5
Vas	975	199	25,6	313	47,3
Zala	1802	517	40,2	138	8,3
Dél-Dunántúl – Southern Transdanubia	1248	537	75,5	61	5,1
Baranya	505	336	198,8	200	65,6
Somogy	434	183	72,9	-187	-30,1
Tolna	309	18	6,2	48	18,4
Észak-Magyarország – Northern Hungary	1823	467	34,4	52	2,9
Borsod-Abaúj-Zemplén	912	232	34,1	38	4,3
Heves	691	241	53,6	51	8,0
Nógrád	220	-6	-2,7	-37	-14,4
Észak-Alföld – Northern Great Plain	2309	77	3,4	-62	-2,6
Hajdú-Bihar	846	197	30,4	-123	-12,7
Jász-Nagykun-Szolnok	758	-217	-22,3	10	1,3
Szabolcs-Szatmár-Bereg	705	97	16,0	51	7,8
Dél-Alföld – Southern Great Plain	3127	785	33,5	-581	-15,7
Bács-Kiskun	1294	398	44,4	-413	-24,2
Békés	829	79	10,5	-291	-26,0
Csongrád	1004	308	44,3	123	14,0
Összesen - Total	19747	5560	39,2	766	4,0

5. A bejelentett betöltetlen álláshelyek havi mérlege

Monthly balance sheet of notified vacancies

2011. április / April 2011

Régiók és megyék / <i>Regions and counties</i>	Előző havi záró állomány / <i>Closing stock of the previous month</i>	A hónap folyamán bejelentett álláshelyek száma / <i>Inflow of vacancies during the month</i>	Havi érvényes bejelentések / <i>Total available vacancies during the month</i>	A hónap folyamán megszűnt álláshelyek / <i>Outflow of vacancies during the month</i>	Tárgyhavi záró állomány / <i>Closing stock of actual month</i>
Közép-Magyarország – Central Hungary	4920	8121	13041	5593	7448
Budapest	3059	5793	8852	3549	5303
Pest	1861	2328	4189	2044	2145
Közép-Dunántúl – Central Transdanubia	3638	6375	10013	5031	4982
Fejér	1329	2159	3488	1687	1801
Komárom-Esztergom	1395	1827	3222	1492	1730
Veszprém	914	2389	3303	1852	1451
Nyugat-Dunántúl – Western Transdanubia	4948	7658	12606	6233	6373
Győr-Moson-Sopron	1499	3068	4567	2519	2048
Vas	1405	1550	2955	1329	1626
Zala	2044	3040	5084	2385	2699
Dél-Dunántúl – Southern Transdanubia	3064	7158	10222	6676	3546
Baranya	1401	2797	4198	2875	1323
Somogy	865	2437	3302	1728	1574
Tolna	798	1924	2722	2073	649
Észak-Magyarország – Northern Hungary	11362	12859	24221	14266	9955
Borsod-Abaúj-Zemplén	8313	8000	16313	9600	6713
Heves	1261	2462	3723	2676	1047
Nógrád	1788	2397	4185	1990	2195
Észak-Alföld – Northern Great Plain	10479	12996	23475	11997	11478
Hajdú-Bihar	4166	3964	8130	4104	4026
Jász-Nagykun-Szolnok	3284	2595	5879	3296	2583
Szabolcs-Szatmár-Bereg	3029	6437	9466	4597	4869
Dél-Alföld – Southern Great Plain	5495	9653	15148	8907	6241
Bács-Kiskun	2414	3431	5845	3716	2129
Békés	1495	3607	5102	2863	2239
Csongrád	1586	2615	4201	2328	1873
Összesen - Total	43906	64820	108726	58703	50023
Megoszlás, %	40,4	59,6	100,0	54,0	46,0

6. A Nemzeti Foglalkoztatási Szolgálathoz beérkezett csoportos létszámleépítési bejelentések által érintett létszám

Major layoffs reported to the National Employment Service (in number)

2011. április / April 2011

Régiók és megyék / Regions and counties	Létszám, fő	Változás az előző hónaphoz képest / Changes compared to previous month	Változás az előző évhez képest / Changes compared to the same period previous year
	<i>Number</i>	<i>fő / number</i>	
Közép-Magyarország – Central Hungary	214	-152	-72
Budapest	157	-172	-11
Pest	57	20	-61
Közép-Dunántúl – Central Transdanubia	100	-338	63
Fejér	100	-74	95
Komárom-Esztergom	0	-250	0
Veszprém	0	-14	-32
Nyugat-Dunántúl – Western Transdanubia	0	-41	-49
Győr-Moson-Sopron	0	0	0
Vas	0	-30	0
Zala	0	-11	-49
Dél-Dunántúl – Southern Transdanubia	66	-193	34
Baranya	0	-223	0
Somogy	66	30	34
Tolna	0	0	0
Észak-Magyarország – Northern Hungary	0	-41	-35
Borsod-Abaúj-Zemplén	0	0	0
Heves	0	-41	-35
Nógrád	0	0	0
Észak-Alföld – Northern Great Plain	24	-36	-545
Hajdú-Bihar	0	-60	-342
Jász-Nagykun-Szolnok	0	0	-225
Szabolcs-Szatmár-Bereg	24	24	22
Dél-Alföld – Southern Great Plain	0	-58	0
Bács-Kiskun	0	-39	0
Békés	0	-19	0
Csongrád	0	0	0
Összesen - Total	404	-859	-604

Munkaerő-piaci helyzetkép

Békés megye

2011. április



Békés Megyei
Kormányhivatal
Munkaügyi Központja

Szervezési Osztály

Békéscsaba,
Árpád sor 2/6.

web:

<http://darmk.munka.hu>

Főbb Békés megyei adatok

Megnevezés	2011. április	2011. március	2010. április	Változás az előző hónaphoz képest		Változás az előző évhez képest		
	fő			főben	a bázis %-ában	főben	a bázis %-ában	
nyilvántartott álláskereső	28 989	30 780	28 152	-1 791	94%	837	103%	
nemenként	férfi	15 385	16 676	15 142	-1 291	92%	243	102%
	nő	13 604	14 104	13 010	-500	96%	594	105%
végzettségenként	<= 8. ált.isk.	10 979	11 511	10 033	-532	95%	946	109%
	szakmunkás	9 859	10 645	10 245	-786	93%	-386	96%
	érettségi	6 993	7 372	6 842	-379	95%	151	102%
	diplomás	1 158	1 252	1 032	-94	92%	126	112%
pályakezdő	2 612	2 693	2 557	-81	97%	55	102%	
korcsoport	< 25 éves	4 632	4 858	4 554	-226	95%	78	102%
	>=25 & < 50 éves	17 675	18 832	17 546	-1 157	94%	129	101%
	>=50 éves	6 682	7 090	6 052	-408	94%	630	110%
nyilvántartásba belépők	összesen	2 858	2 114	2 315	744	135%	543	123%
	első alkalommal	124	123	151	1	101%	-27	82%
tartósan regisztrált*	7 247	7 607	7 451	-360	95%	-204	97%	
tartósan regisztráltak aránya (%)	25,0%	24,7%	26,5%		0,3 %-pont		-1,5 %-pont	
álláskeresők aránya** (%)	18,6%	19,8%	18,5%		-1,2 %-pont		0,1 %-pont	

* Egy éve, vagy annál régebben megszakítás nélkül minden hónapban szerepel a nyilvántartásban

**a gazdaságilag aktív népesség %-ában

Áramlási információk

2011. március 21 – április 20. közötti időszakban a korábbiaknál élénkebb belépő forgalmat bonyolítottak kirendeltségeink úgy az egy évvel korábbi, mint a múlt havi adatokhoz képest is. Ezen időszak alatt összesen 2 858 álláskereső kérte nyilvántartásba vételét a megye 9 kirendeltségének valamelyikén, 744-gyel (35%-kal) többen, mint egy

hónappal korábban, és 543-mal (23%-kal) többen, mint egy évvel ezelőtt.

A nyilvántartásba lépők 4%-a (124 fő) most regisztráltatta magát első ízben, a többség viszont (96%, 2 734 fő) ismételten visszatérő ügyfelünk. Az először belépők száma az elmúlt hónap óta nem változott, így a belépő forgalom emelkedése az ismételten regisztrációjukat

kérő álláskeresők számának növekedésére (+743 fő) vezethető vissza.

A belépőkön belül 10%-ot (298 főt) képviselték a pályakezdők.

A regisztrációból kilépők áprilisi létszáma 4 649 fő volt, ami 837 fővel haladta meg a múlt havit, és 388 fővel mérsékeltebb volt az egy évvel korábbi létszámmal.

A tartalomból:

Álláskeresők száma 2

Álláskeresők aránya 2

Összetétel adatok 2

Ellátás, végzettség 3

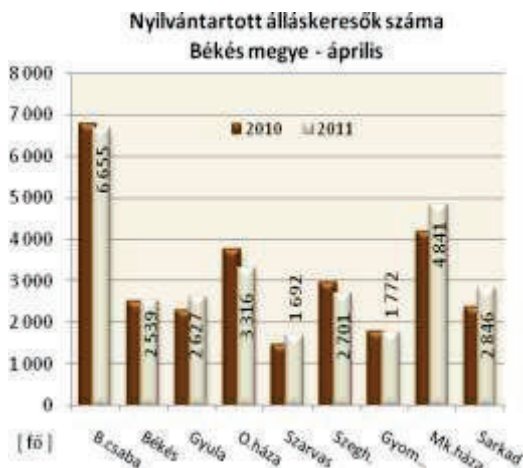
Állásbejelentések 3

Főbb megyei adatok 3

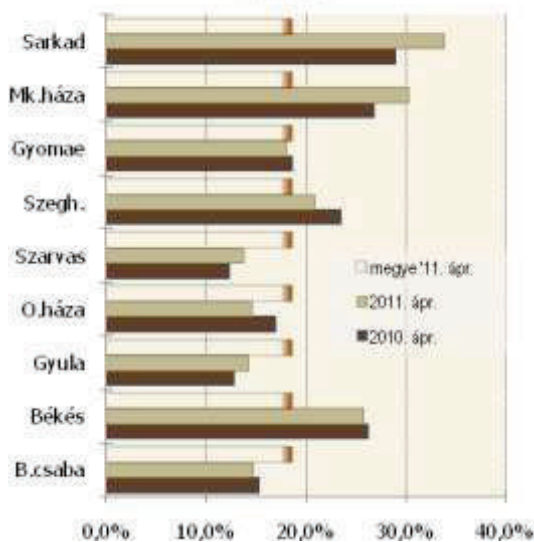
Kirendeltségi adatok 4

KSH információk 7

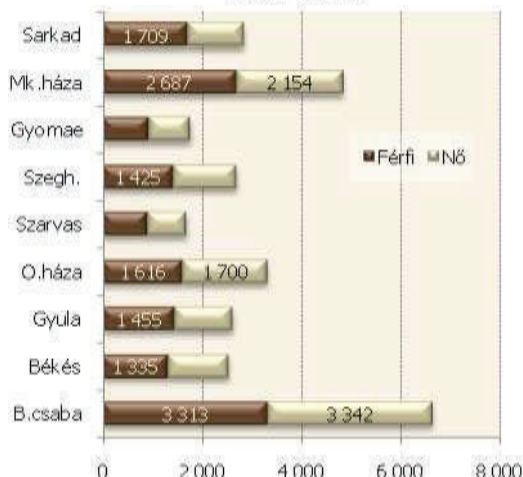
Az álláskeresők száma



A nyilvántartott álláskeresők arányának alakulása



Álláskeresők száma nemeként
2011. április



Békés megye álláskereső állománya 2011. április hónapjának zárónapján (április 20.) 28 989 fő volt, 1 791 fővel (5,8%-kal alacsonyabb az előző havi, és 837 fővel (3,0%-kal) magasabb az egy évvel korábbi adatoknál. Legnagyobb számú álláskezesőt – a megyében regisztráltak 23%-át – továbbra is Békéscsaba vonzáskörzetében találhatunk (6,7 ezer főt), legkevesebbet pedig Szarvas térségében (1,7 ezer főt). Az előző hónaphoz képest volumenében legjelentősebben a békéscsabai (-387 fő) és a mezőkovácsházi (-337 fő) körzetben csökkent az álláskeresők száma, legkevésbé pedig Gyula térségében (-23 fő). Az elmúlt évi adatokhoz viszonyítva 4 körzetben (Békéscsaba, Orosháza, Szeghalom, Gyomaendrőd) csökkenést regisztráltunk, 5 kirendeltségen pedig emelkedést.

Álláskeresők relatív szintje

A megyében nyilvántartott álláskeresők relatív szintje (gazdaságilag aktív népesség százalékában mért aránya) április végén 18,6% volt, 1,2 százalékponttal alacsonyabb a múlt havi, és minimálisan (0,1 százalékpont) magasabb az egy évvel ezelőtti szintnél. A mutató értéke 2011. április hónap végén a Békés megyei munkaerő-piaci körzetek közül Szarvas és Gyula (13,7% ; 14,2%) térségében

volt a legalacsonyabb, míg a mezőkovácsházi (30,3%) és a sarkadi (33,8%) térségben a legmagasabb. Az egy évvel korábbi adatokhoz képest a megye 5 körzetében (Békéscsaba, Békés, Orosháza, Szeghalom, Gyomaendrőd) mérséklődött az álláskeresők aránya, 4 körzetben pedig emelkedett, a múlt havi adatokhoz képest azonban valamennyi körzetünkben csökkenést mértünk.

Több férfi, mint nő

A regisztrált állomány elmúlt hónap óta bekövetkezett változása a férfiak körében eredményezett jelentősebb csökkenést, így arányuk 1 százalékponttal mérséklődött március óta. Ezidőben a megyében regisztrált álláskezesők 53%-a férfi, 47%-a nő. Az elmúlt évhez képest a férfiak száma 2%-kal nőtt, a nőké pedig 5%-kal.

Az álláskeresők korszerkezete alapján a regisztráltak 16%-a 25 évnél fiatalabb, 23%-a pedig már betöltötte az 50. életévét, hasonlóan a múlt havi arányokhoz. A nyilvántartott 2 612 pályakezdő a regisztráltak 9,0%-át képviseli, 0,3%-ponttal magasabbat a múlt havinál és 0,1%-ponttal kevesebbet az egy évvel ezelőttnél.

Iskolai végzettség, ellátások

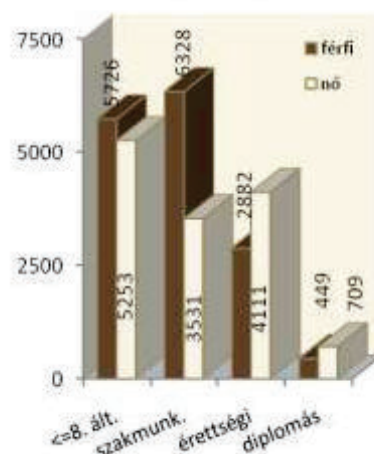
Az álláskeresők **iskolai végzettségénkénti** összetétele kis mértékben változott az elmúlt hónap óta: tovább emelkedett (fél %-ponttal) a legfeljebb 8 osztályt végzettek aránya, s hasonló mértékben csökkent a szakmunkásoké. Április végén a megyében nyilvántartott álláskeresők átlagosan 38%-a legfeljebb 8 osztályt végzett, 32%-uk szakmunkás, és 2%-uk szakiskolai végzettségű.

Az álláskeresők 11%-a szakközépiskolát, 3%-a technikumot, 10%-a gimnáziumot végzett. Egyetemi diplomával a regisztráltak 1%-a, főiskolai végzettséggel pedig 3%-a rendelkezett.

Békés megyében a hónap végén nyilvántartott álláskeresők 15%-a (4,5 ezer fő) munkaügyi szervezetünktől járadék-típusú ellátásban, 7%-a (2,0 ezer fő) pedig segélytípusú **ellátásban** részesült.

Álláskeresőink 55%-a kevesebb, mint fél éve; 20%-a 6 hónapnál régebben, de 12 hónapnál rövidebb ideje; s 25%-a (7,2 ezer fő) egy éve, vagy annál hosszabb ideje folyamatosan szerepel a nyilvántartásokban, tehát **tartósan regisztrált** álláskereső. E réteg aránya a megye körzeteiben 14% (Szarvas) és 36% (Békés) között változik.

Álláskeresők száma iskolai végzettségénként és nemeként 2011. április



Álláshelyek

A közfoglalkoztatási programokhoz kapcsolódó munkaerő-igények továbbra is meghatározók a megye állásbejelentési adataiban.

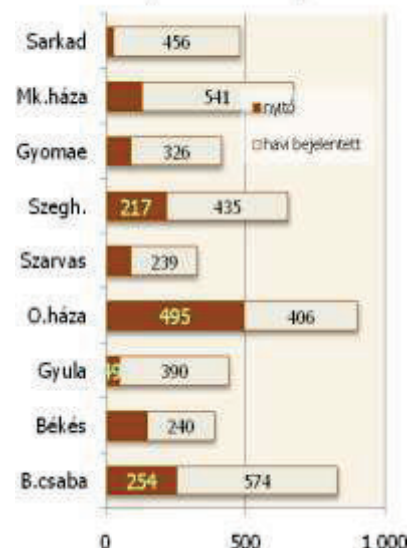
A hónap folyamán a megyénkben bejelentett új álláshelyek száma összességében 3 607 darab volt, mely az előző év azonos időszaki adatának a 182%-a, és 147%-a a múlt havinak. Az időszak elején meglévő 1495 álláshellyel együtt 5 102 álláshelyet tudunk a **hónap során felkinálni** munkát kereső ügyfeleinknek, legnagyobb részét Békéscsaba, illetve

Orosháza térségében (16 és 18%-ot).

Az **időszak során beérkezett** munkaerő-igények 77%-ához **támogatási igény** is kapcsolódott, jellemzően közfoglalkoztatás támogatását célozva, ezen belül is legnagyobb arányt az önkormányzati rövid időtartamú közfoglalkoztatás képviselt. Ezzel összefüggésben az állásbejelentések közel fele a közigazgatási ágazatba keresett munkaerőt, viszonylag nagyobb súlyt képviselt továbbá a feldolgozóipar (10%) és a mezőgazdaság (9%) is.

Foglalkozások szerint a legtöbb nem támogatott bejelentett állás áprilisban segédmunkás (110 fő); eladó (40 fő); mezőgazdasági erőgépezető,-kezelő, mezőgazdasági gépész, gépüzemeltető (összesen 60 fő); kőműves (40 fő); felszolgáló (30 fő) és villanyszerelő (30 fő) munkakörökben érkezett. A támogatott állásokra legnagyobb számokban pedig segédmunkásokat, takarítókat, konyhai kiségitőket, szerelőket, napszámosokat, adminisztrátorokat és egyéb irodai foglalkozásúakat kerestek.

Felkinált álláshelyek száma a hónapsorán - 2011. április



Fontosabb összehasonlító adatok — 2011. április

	Nyilvántartott álláskeresők száma			A nyilvántartott álláskeresők aránya a gazdaságilag aktív népesség %-ában			Nyilvántartott pályakezdő álláskeresők száma	Tartósan regisztrált
	2011. április	2011. március	2010. április	2011. április	2011. március	2010. április		
Békés megye	28 989	30 780	28 152	18,6%	19,8%	18,5%	2 612	7 247
Dél-Alföld	87 285	92 313	88 082	15,3%	16,1%	15,8%	8 131	23 467
Ország	611 980	649 990	601 478	13,8%	14,7%	13,7%	51 428	166 364

* Egy éve, vagy annál régebben megszakítás nélkül minden hónapban szerepel a nyilvántartott álláskeresők állományában

A nyilvántartott álláskeresők száma

megnevezés	álláskeresők száma (fő)					álláskeresők aránya* 2011. április
	2011. április	2011. március	2010. április	változás előző		
				hóhoz	évhez	
Békéscsaba	6 655	7 042	6 763	-387	-108	14,7%
Békés	2 539	2 694	2 523	-155	16	25,8%
Gyula	2 627	2 650	2 313	-23	314	14,2%
Orosháza	3 316	3 594	3 760	-278	-444	14,6%
Szarvas	1 692	1 767	1 486	-75	206	13,7%
Szeghalom	2 701	2 937	2 962	-236	-261	20,9%
Gyomaendrőd	1 772	1 890	1 782	-118	-10	18,1%
Mezőkovácsháza	4 841	5 178	4 181	-337	660	30,3%
Sarkad	2 846	3 028	2 382	-182	464	33,8%
Békés megye	28 989	30 780	28 152	-1 791	837	18,6%

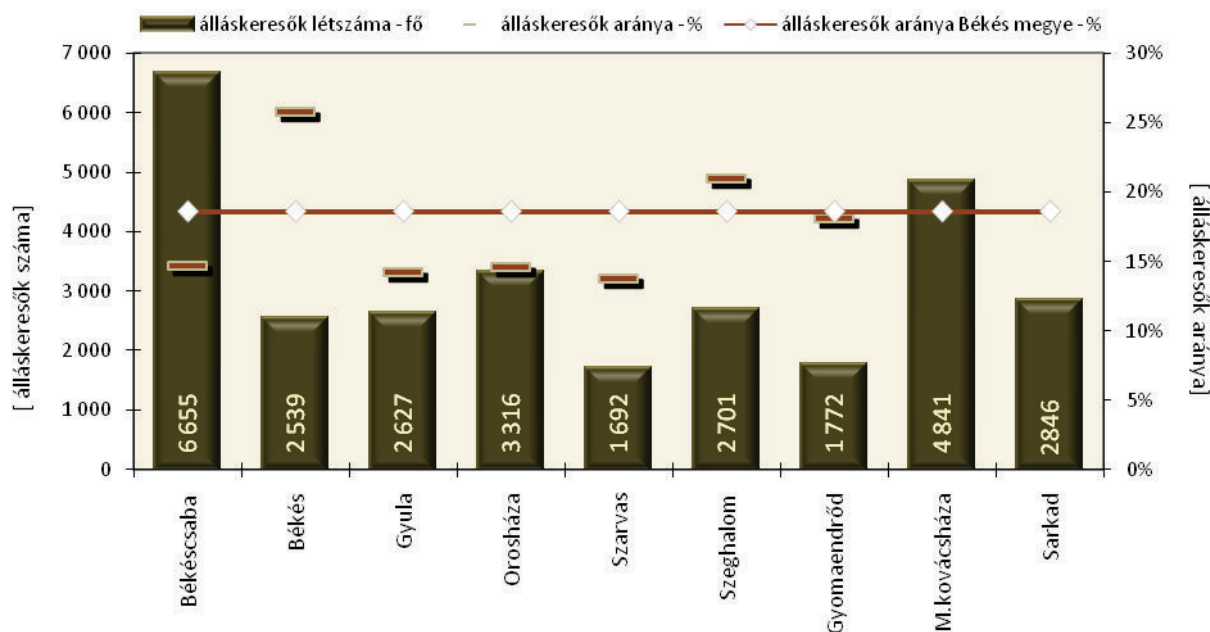
* álláskeresők – becsült – gazdaságilag aktív népességszám figyelembe vételével számított aránya

Összetétel adatok — 2011. április

megnevezés	álláskeresők száma (fő)						pályakezdők
	nemenként		iskolai végzettségenként				
	férfi	nő	<= 8.ált	szakmunk.	érettségi	diplomás	
Békéscsaba	3 313	3 342	1 863	2 271	2 076	445	636
Békés	1 335	1 204	957	933	577	72	219
Gyula	1 455	1 172	815	879	778	155	293
Orosháza	1 616	1 700	1 030	1 252	881	153	302
Szarvas	902	790	537	592	449	114	162
Szeghalom	1 425	1 276	1 341	844	469	47	219
Gyomaendrőd	943	829	658	690	380	44	126
Mezőkovácsháza	2 687	2 154	2 302	1 534	923	82	377
Sarkad	1 709	1 137	1 476	864	460	46	278
Békés megye	15 385	13 604	10 979	9 859	6 993	1 158	2 612

Összetétel adatok, belépő forgalom — 2011. április

megnevezés	álláskereső száma (fő)				1 éven túl regisztrált	nyilvántartásba belépők száma a hónap folyamán	
	korcsoportonként			összesen		most első alkalommal	
	< 25 éves	>=25 & < 50 éves	>=50 éves				
Békéscsaba	1 003	4 091	1 561	1 852	568	37	
Békés	459	1 589	491	910	197	7	
Gyula	470	1 665	492	547	320	16	
Orosháza	482	1 994	840	737	595	16	
Szarvas	288	1 008	396	241	183	7	
Szeghalom	443	1 641	617	695	285	9	
Gyomaendrőd	242	1 116	414	340	154	10	
Mezőkovácsháza	710	2 832	1 299	1 253	357	13	
Sarkad	535	1 739	572	672	199	9	
Békés megye	4 632	17 675	6 682	7 247	2 858	124	

Az álláskereső száma és aránya a gazdaságilag aktív népességben belül, körzetenként
2011. április

A bejelentett betöltetlen álláshelyek havi mérlege – Békés megye — 2011. április

Megnevezés	Előző havi záró állomány	A hónap folyamán bejelentett álláshelyek száma	Havi érvényes bejelentések	A hónap folyamán megszűnt álláshelyek	Tárgyhavi záró állomány
Békéscsaba	254	574	828	507	321
Békés	148	240	388	247	141
Gyula	49	390	439	160	279
Orosháza	495	406	901	487	414
Szarvas	88	239	327	146	181
Szeghalom	217	435	652	446	206
Gyomaendrőd	89	326	415	162	253
Mezőkovácsháza	129	541	670	468	202
Sarkad	26	456	482	240	242
Békés megye összesen	1 495	3 607	5 102	2 863	2 239
A. - mezőgazdaság, vadgazdálkodás, erdőgazdálkodás	81	330	411	259	152
B. - halgazdálkodás			0	0	
C. - bányászat	0	7	7	5	2
D. - feldolgozóipar	120	359	479	227	252
E. - villamosenergia-, gáz-, gőz-, vízellátás	2	14	16	3	13
F. - építőipar	97	225	322	203	119
G. - kereskedelem, javítás	107	197	304	200	104
H. - szálláshely-szolgáltatás, vendéglátás	33	141	174	87	87
I. - szállítás, raktározás, posta, távközlés	20	61	81	68	13
J. - pénzügyi közvetítés	22	34	56	26	30
K. - ingatlanügyletek, gazdasági szolgáltatás	65	98	163	98	65
L. - közigazgatás, védelem; kötelező TB	701	1 774	2 475	1 272	1 203
M. - oktatás	71	132	203	137	66
N. - egészségügyi, szociális ellátás	143	153	296	189	107
O. - egyéb közösségi, személyi szolgáltatás	33	82	115	89	26
P. - háztartások tevékenysége			0	0	
Q. - területen kívüli szervezet			0	0	
Békés megye összesen	1 495	3 607	5 102	2 863	2 239
támogatott	1 096	2 778	3 874	2 118	1 756
nem támogatott	399	829	1 228	745	483
Békés megye összesen	1 495	3 607	5 102	2 863	2 239

Alapadatok forrása: KSH Statisztikai tükör 2010. IV. negyedév

Foglalkoztatottság, munkanélküliség, keresetek

Békés megye

A KSH lakossági felmérése szerint a megyében élő 15-74 éves népesség gazdasági aktivitása bár az országos átlagtól elmaradt, azonban az egy évvel korábbihoz viszonyítva annál kedvezőbben alakult. A 2010. IV. negyedévi foglalkoztatottsági és aktivitási adatok a harmadik negyedévihez képest rosszabbak, a munkanélküliségi ráta mérsékeltebb annál, az év egészét mutató adatok azonban jobbak a 2009. évinél.

2010-ben a megfigyelt népesség 52,6%-a volt jelen a megye munkaerőpiacán, 128,2 ezren foglalkoztatottként, 18,2 ezren pedig munkanélküliként, számuk egy év alatt 3,7 ezer fővel bővült, illetve 1,1 ezerrel csökkent. A foglalkoztatottak száma a növekedés ellenére még mindig elmaradt a válságot megelőző időszakban (2008. év) kimutatottnál; az akkori létszámhoz képest 2010-ben a foglalkoztatottak 2,2 ezer fővel kevesebben, a munkanélküliek 3,4 ezer fővel többen lettek.

Az aktivitási mutatók közül a foglalkoztatási arány jobban, az aktivitási arány mérsékeltebben emelkedett az előző évihez képest, a munkanélküliségi ráta viszont egy százalékponttal mérséklődött. A régió másik két megyéjében is javult a foglalkoztatottság, de legjobban a legkisebb értékkel rendelkező Békés megyében, a munkanélküliség is e megyét sújtja legjobban. A megye aktivitási és foglalkoztatási aránya az országosnál és a régió átlagánál is alacsonyabb, a munkanélküliség viszont magasabb. A férfiak és nők aktivitása között számottevő a különbség, nevezete-

sen a nőknél az aktivitási arány 11, a foglalkoztatási arány 9, a munkanélküliségi ráta 0,6 százalékponttal alacsonyabb. A régióban és országosan is a két nem foglalkoztatottsága között a megyeinél nagyobb különbség van.

A megyében a 4 főnél többet foglalkoztató megyei székhelyű gazdasági szervezetek 2010-ben átlagosan közel 69 ezer főt alkalmaztak, 1,4%-kal többet, mint az előző évben. A foglalkoztatott létszám országosan 1,5%-kal nőtt. Ez a kismértékű létszám-bővülés Békés megyében főként a költségvetési szerveknél fizikai munkakörben dolgozók létszám növekedésének eredménye, a vállalkozások kisebb-nagyobb mértékben szűkítették a foglalkoztatottaik számát. A nonprofit szervezeteknél alkalmazásban állók létszáma az egy évvel korábbihoz képest 16%-kal csökkent. A megyei létszám 56%-át a vállalkozások, 42%-át a költségvetési szervek és intézményeik és a fennmaradó hányadot a nonprofit szervezeteknél foglalkoztatták.

A gazdasági ágak közül számottevő létszám-bővülés főként az információ, kommunikáció, az egészségügyi szolgáltatás, az egyéb szolgáltatás valamint a tudományos és műszaki tevékenység területén mutatkozott. A művészet és szabadidő gazdasági ágban viszont a létszám az előző évi háromnegyedére fogyott. A legnagyobb foglalkoztatók az ipari vállalkozások, ahol 2010-ben a létszám közel negyedét foglalkoztatták, őket az egészségügyi szolgáltatást végzők követték 19%-os részaránnyal.

A teljes munkaidőben alkalmazásban állók havi bruttó átlagkeresete 2010-ben közel 152 ezer forintot tett ki, a fizikaiak 117 ezer, a szellemiek 198 ezer forintot kerestek.

A megyei kereset 1,6%-kal volt magasabb az egy évvel korábbinál, országosan a növekedés mértéke ennél kissé mérsékeltebb volt. Az átlagkereset a költségvetési intézményeknél és a nonprofit szervezeteknél meghaladta a megyei átlagot, a vállalkozásoknál viszont elmaradt attól. Az egy évvel korábbihoz képest a vállalkozásoknál és a nonprofit szervezeteknél nőtt az átlagkereset, a költségvetési szerveknél kisebb mértékű csökkenés mutatkozott. Az átlagkereset növekedése a fizikai foglalkoztatottak esetében átlagot meghaladó (3,8%), a szellemieknél mindössze fél százalékos volt. A gazdasági ágak közül számottevően nőtt a kereset a tudományos és műszaki tevékenységbe, a közigazgatásba, az iparba és a kereskedelembe tartozó szervezeteknél, ezzel szemben jelentős keresetcsökkenés volt az egészségügyi szolgáltatásban.

A megyei keresetek továbbra is számottevően, átlagosan 25%-kal maradtak el az országostól, ennek mértéke az egyes gazdasági ágakban különböző: legnagyobb a különbség az információ és kommunikáció, (200 ezer Ft), valamint a pénzügyi szolgáltatásban (178 ezer Ft), ezzel szemben a legkisebb a mezőgazdaságban, ahol mindössze 2000 forinttal kaptak kevesebbet a megyében az országosnál.

A **nettó kereset** 107 ezer forintos havi átlaga mintegy 6%-kal volt nagyobb a 2009. évinél, ezen belül a szellemieké a fizikaiakét meghaladó mértékben emelkedett. Az adózási szabályok változása a magasabb

nominális keresettel rendelkező szellemiek részére volt kedvezőbb, s főként ez okozta az átlagot meghaladó kereset növekedést. A fogyasztói árak 4,9%-os emelkedését figyelembe véve a keresetek vásárlóérté-

ke 1,4%-kal, a fizikai foglalkoztatottak esetében mindössze fél százalékkal, a szellemieknél 2,8%-kal emelkedett.

AKTIVITÁSI ADATOK 2010. IV. NEGYEDÉV

Megnevezés	Bács	Békés	Csongrád	Régióban	Országosan
	megye				
foglalkoztatottak ezer fő	193,2	128,7	160,9	482,7	3804,3
munkanélküliek	21,6	17,0	16,8	55,4	462,1
gazdaságilag aktívak	214,8	145,7	177,7	538,1	4266,4
gazdaságilag inaktívak	185,7	131,3	148,6	465,6	3416,9
15-74 éves népesség	400,5	277,0	326,3	1003,7	7683,3
aktivitási arány %	53,6	52,6	54,5	53,6	55,5
foglalkoztatási ráta	48,2	46,4	49,3	48,1	49,5
munkanélküliségi ráta	10,0	11,7	9,5	10,3	10,8

Forrás: KSH stADAT



Békés Megyei Kormányhivatal Munkaügyi Központja
Szervezési Osztály



Békés Megyei Kormányhivatal Munkaügyi Központ
Békési Kirendeltsége

Munkanélküliségi helyzet

Békés Város

2011. április

Főbb nyilvántartási adatok:

Megnevezés		2011.	2011.	2010.	Változás az előző		Változás az előző évhez	
		április	március	április	hónaphoz képest		képest	
		fő			főben	a bázis %-ában	főben	a bázis %-ában
nyilvántartott álláskereső		2 153	2 259	2 099	-106	95%	54	103%
nemenként	férfi	1 139	1 229	1 125	-90	93%	14	101%
	nő	1 014	1 030	974	-16	98%	40	104%
végzettségenként	<= 8. ált.isk.	815	843	783	-28	97%	32	104%
	szakmunkás	774	834	817	-60	93%	-43	95%
	érettségi	495	506	439	-11	98%	56	113%
	diplomás	69	76	60	-7	91%	9	115%
pályakezdő		191	188	153	3	102%	38	125%
korcsoport	< 25 éves	460	459	410	1	100%	50	112%
	>=25 & < 50 éves	1 333	1 428	1 356	-95	93%	-23	98%
	>=50 éves	360	372	333	-12	97%	27	108%
nyilvántartásba belépők	összesen	187	112	159	75	167%	28	118%
	első alkalommal	5	7	8	-2	71%	-3	63%
munkavállalási korú népesség		13 626	13 626	13 772		100%	-146	99%
relatív munkanélküliségi mutató *		15,8%	16,6%	15,2%		-0,8 %-pont		0,6 %-pont
tartósan regisztrált**		801	832	764	-31	96%	37	105%
tartósan regisztráltak aránya (%)		37,2%	36,8%	36,4%		0,4 %-pont		0,8 %-pont

* relatív munkanélküliségi mutató: az álláskeresők munkavállalási korú népességhez viszonyított aránya. Települési adat.

** Egy éve, vagy annál régebben megszakítás nélkül minden hónapban szerepel a nyilvántartásban



5630 Békés, Múzeum köz 1.

Telefon: (66) 411-747, fax: (66) 411-977

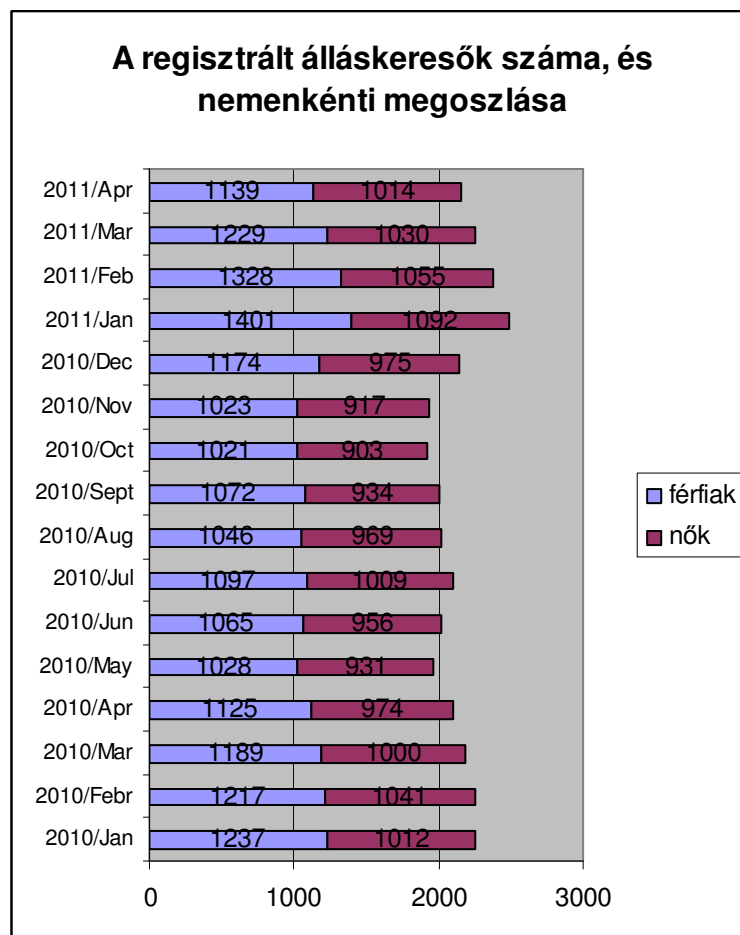
Http: //www.munka.hu, e-mail: bekesmmkbeke@lab.hu



Békés Megyei Kormányhivatal Munkaügyi Központ Békési Kirendeltsége

A regisztrált állás keresők megoszlása

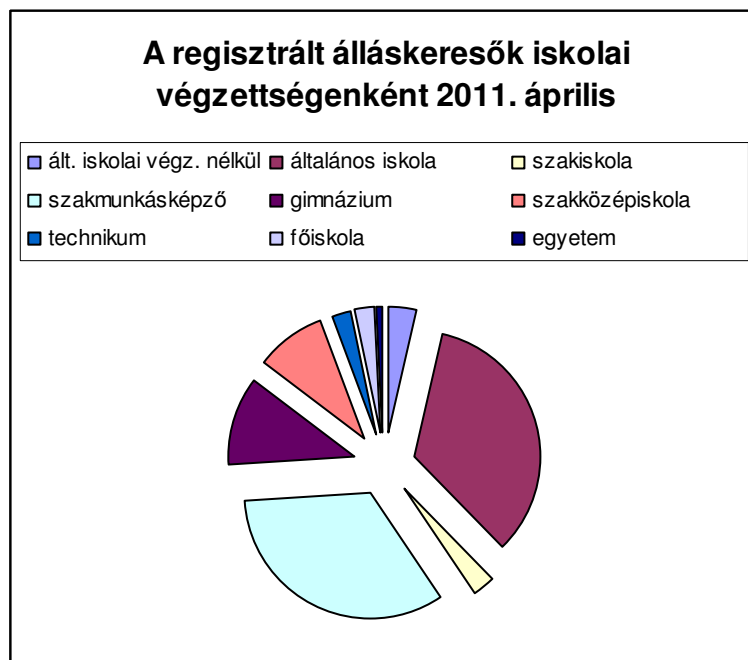
Békés Városban 2011. februári adatok szerint 2153 fő regisztrált állás kereső szerepelt a Munkaügyi Központ nyilvántartásaiban. Ez az adat az egy évvel ezelőttihez (2099 fő) képest 54 fős (3 %-os) növekedést takar. A nyilvántartott állás keresők nemenkénti megoszlása szerint a férfiak vannak 125 fővel többen. Az elmúlt év óta a nők aránya 4%-kal (40 fővel), míg a férfiaké 1 %-kal (14 fővel) növekedett. A múlt havi adatokhoz képest viszont a nők száma 2%-kal, míg a férfiak száma 7 %-al csökkent.





Békés Megyei Kormányhivatal Munkaügyi Központ Békési Kirendeltsége

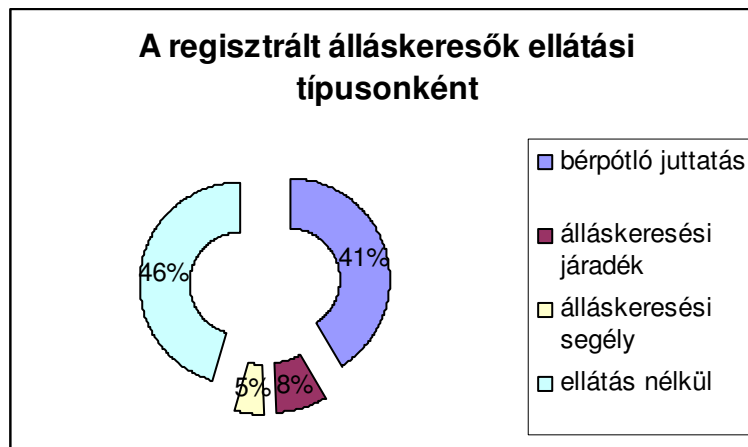
Amennyiben az iskolai végzettségeket tekintjük át akkor megállapítható, hogy a 8 általános iskolai végzettséggel nem rendelkező álláskeresők száma évek óta szinte változatlan. A szakmunkás végzettséggel rendelkezők számában csökkenés, míg a többi kategória esetében növekedés tapasztalható az előző évhez képest. Az előző hónaphoz viszonyítva minden kategóriában csökkenés történt. Továbbra is megállapítható, hogy az alacsonyabb végzettségűek a munkanélküliséggel jobban veszélyeztetettek, mivel nehezebben alkalmazkodnak a munkaerő-piac változásaihoz.



Az ellátási formákat vizsgálva megállapítható, hogy az ellátásban nem részesülő álláskeresők számában jelentős növekedés volt az elmúlt évhez képest, 187 fővel nőtt a számuk. Az előző évi 38 %-os részarányuk 46 %-ra nőtt. Csökkent az álláskeresési járadékosok aránya (15 % → 8 %), kicsit nőtt a BPJ (RÁT) – sek száma (13 fővel, viszont részarányuk 1 %-ot csökkent), az álláskeresési segélyben részesülők aránya szinten maradt (5 %).



Békés Megyei Kormányhivatal Munkaügyi Központ
Békési Kirendeltsége



Növekedés tapasztalható a pályakezdők, és az 50 év felettek számában is az elmúlt évhez képest.

A regisztrált álláskeresők számának a munkavállalási korú népességhez viszonyított arányában (relatív munkanélküliségi mutató, 2011. áprilisi értéke 15,8%) az elmúlt hónap óta 0,8 százalékpontos csökkenés, az egy évvel korábbiakhoz képest pedig 0,6 százalékpontos növekedés tapasztalható.

A gazdaságilag aktív népességhez viszonyított álláskeresők száma (munkanélküliségi ráta) ennél vélhetően magasabb lehet, azonban ilyen adattal településszinten nem rendelkezünk, csak becült munkaerő-piaci körzet adattal. Ez viszont tartalmazza a körzet négy másik települését is, így Muronyt, Kamutot, Tarhost, és Bélmegyert, de ezekből Békés város adatai a dominánsak.

Megnevezés	2010.április	2011.április
Békési körzet	26,2 %	25,8 %
Békés megye	18,5 %	18,6 %
Magyarország	13,7 %	13,8 %



Békés Megyei Kormányhivatal Munkaügyi Központ
Békési Kirendeltsége

Korcsoport, és regisztráció hossza az elmúlt egy év során

Megnevezés	2010. ápr.	2010. szept.	2010. dec.	2011. jan.	2011. ápr.
regisztrált álláskeresők	2099	2006	2149	2493	2153
korcsoport szerint	<17 éves	0	0	0	0
	18-20	86	108	88	90
	21-25	324	352	367	426
	26-30	293	298	297	343
	31-35	333	276	315	383
	36-40	270	251	293	326
	41-45	230	219	232	274
	46-50	230	195	221	265
	51-55	227	200	224	257
	56-60	92	92	97	115
	>60 éves	14	15	15	14
regisztráció hossza szerint	1-3 hónap	447	508	596	868
	4-6 hónap	386	335	374	369
	7-12 hónap	502	391	364	407
	13-24 hónap	362	386	388	406
	>24 hónap	402	386	427	443
regisztrációba először belépő	8	12	6	13	5
regisztrációba ismételten belépő	159	210	295	434	187

A fenti táblázat az elmúlt egy év kiragadott 5 hónapjának változását mutatja. Megállapítható, hogy jellemzően az 1-3 hónapja a regisztrációban lévők száma a legmagasabb, és a 24 hónapnál régebb óta munka nélkül lévők száma közel azonos szinten van.

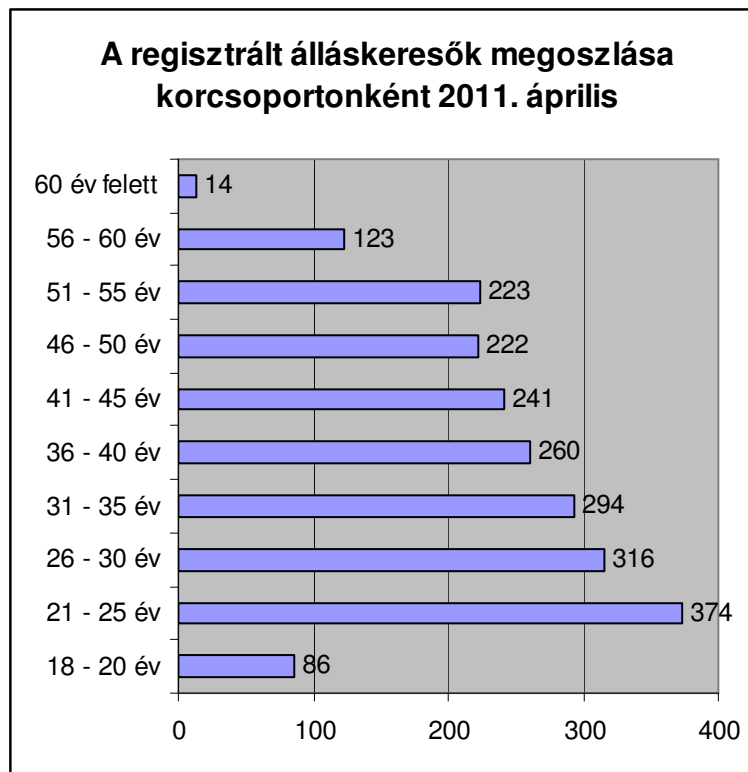
Az egy évvel ezelőtti adathoz képest csak az 56-60 éves korosztály esetében tapasztalható említést érdemlő változás (92 főről 123 főre nőtt).

A regisztrációba belépők számát vizsgálva megállapítható, hogy erőteljesen függ a szezonalitástól, valamint a közfoglalkoztatástól is.

Említést érdemel a lenti diagram 21-25 éves korosztály kiugróan magas értéke a többi korosztályhoz viszonyítva.



Békés Megyei Kormányhivatal Munkaügyi Központ
Békési Kirendeltsége



Az új közfoglalkoztatás eddigi tapasztalatai: 2011. januártól kezdődően megújult a közfoglalkoztatás eddigi rendszere. Mindez a foglalkoztatás elősegítéséről és a munkanélküliek ellátásáról szóló 1991. évi IV. törvény (Ft.) valamint a szociális igazgatásról és szociális ellátásokról szóló 1993. évi III. törvény (Sztv.) módosítása mellett, az eddig többféle forrásból finanszírozott közfoglalkoztatási formák átalakulásával is együtt járt. Legfőbb cél, hogy az ország bármely pontján minél több munkára képes és kész aktív korú szociálisan rászoruló ember számára legyen biztosított a munkalehetőség.

2011. január 1-jét követően megszűnt az önkormányzatok által szervezett közcélú munka, a közhasznú munkavégzés támogatása, és megváltozott az országos közmunka programok eddigi rendszere is. Az újonnan bevezetett támogatások forrása a Munkaerőpiaci Alap közfoglalkoztatási támogatások előirányzata. 2011. évben a közfoglalkoztatás támogatására fordítható keret várható összege 64 Milliárd Ft.





Békés Megyei Kormányhivatal Munkaügyi Központ Békési Kirendeltsége

Az új közfoglalkoztatási rendszerben az eddigiektől eltérően nem egy felülről nyitott előirányzatból történik a támogatás finanszírozása. Ez biztosítja, hogy a program működésére rendelkezésre bocsátott források területi eloszlása ne térjen el az eredetileg meghatározott arányoktól. Kiemelt cél, hogy azokban a földrajzi térségekben, ahol magas a regisztrált álláskereső létszáma és kevés a munkalehetőség, több forrás jusson a közfoglalkoztatás keretében biztosítható munkavégzési lehetőségekre.

A közfoglalkoztatási támogatásokra fordítható éves keret felosztása a munkaügyi központok részére decentralizáltan történik.

2011. január 1-től kezdődően a közfoglalkoztatás megvalósítására négy különböző típusú támogatási forma kerül bevezetésre. A közfoglalkoztatás támogatása pályázati eljárás keretében igényelhető.

A közfoglalkoztatás támogatásának típusai

1. Helyi és kisebbségi önkormányzat, egyház, a nemzeti civil alapprogramról szóló törvényben meghatározott civil szervezet által szervezett rövid időtartamú közfoglalkoztatás támogatása.
2. Helyi és kisebbségi önkormányzat, egyház, civil szervezet által szervezett hosszabb időtartamú közfoglalkoztatás támogatása.
3. Vállalkozás részére bérpótló juttatásban részesülő személy foglalkoztatásához nyújtható támogatás.
4. Országos közfoglalkoztatási programok támogatása.

A körzet eddigi létszám adatai:

Rövid időtartamú közfoglalkoztatásban eddig 569 fő foglalkoztatására érkezett be pályázat, közel 70 millió forint támogatási összeg került megállapításra.

110 fő hosszabb időtartamú közfoglalkoztatásáról szóló pályázat került eddig elbírálásra 76 millió forint értékben.

A körzetben 105 fő országos közfoglalkoztatása kezdődött meg eddig.





Békés Megyei Kormányhivatal Munkaügyi Központ Békési Kirendeltsége

Vállalkozások részére 21 fő bérpótló juttatásban részesülő személy foglalkoztatásához nyújtottunk támogatást. E támogatási forma májustól a TÁMOP 1.1.2. program keretein belül működik tovább.

Ezévi közvetítési adatok

Ebben az évben április 30-ig 840 fő foglalkoztatására érkezett be a körzetből munkaerő-igény kirendeltségünkre. Ez az adat egy évvel korábban 476 fő volt. A növekedés oka jellemzően a közfoglalkoztatás átalakítása. A 840 főből 768 főt támogatással, 72 főt pedig támogatás nélkül igényeltek a körzet foglalkoztatói.

Az év első négy hónapjában 914 fő vált foglalkoztatottá a nyilvántartásunkban szereplő álláskeresők közül. Ebből 544 fő támogatással, 370 fő pedig támogatás nélkül. Egy évvel ezelőtt 696 fő volt az összes foglalkoztatottá vált, a támogatott 322 fő, míg a nem támogatott 374 fő.

Ebben az évben kirendeltségünk 1028 darab közvetítést végzett. Ebből 709 sikeres volt, a többi vagy az egyén, vagy a munkáltató által elutasításra került. Említést érdemel az elutasítások közül az egészségi ok, mely 69 esetben történt.

Békés, 2011. 05.13.

Sódar Attila

Kirendeltség-vezető



5630 Békés, Múzeum köz 1.

Telefon: (66) 411-747, fax: (66) 411-977

Http: //www.munka.hu, e-mail: bekesmmkbekes@lab.hu



Békés Megyei Kormányhivatal Munkaügyi Központ Békési Kirendeltsége

Kirendeltségkörzet elemzés

Negyedéves munkaerő-gazdálkodási felmérés

A Nemzeti Foglalkoztatási Szolgálat, (www.munka.hu) a Magyar Köztársaság munkaügyi szervezete, amely 2004-től kezdve jelentős modernizáción megy keresztül. A modernizációs folyamatban olyan új eszközöket kísérletezünk ki és vezetünk be, amelyek több információval szolgálnak partnereinkről, és több hasznos információt adnak vissza számukra a környező munkaerőpiacról. Célja az Önök tájékoztatása és partneri kapcsolatunk fejlesztése.

Ezen eszközeink közül az egyik meghatározó a negyedévente elvégzett, gyorsan kitölthető, egyoldalú felmérés, a munkaerő-gazdálkodási adatlap.

A felmérésben kirendeltségünkkel partneri viszonyt ápoló munkaadók vesznek részt. A csatlakozásra minden negyedévben van lehetőség. Ennek következtében a mérés eredménye és az itt bemutatott adatok nem tekinthetők reprezentatívnak, azaz nem jellemzik a kirendeltségünkhöz tartozó munkaerőpiac egészét. Az alábbi elemzés a válaszadó szervezetek válaszain alapul.

I.

Kirendeltségünk illetékessége Békés; Bélmegyer; Kamut; Murony és Tarhos településekre terjed ki. Ezeken a településeken végzünk munkaerő közvetítést, nyújtunk foglalkozási és munkaerő-piaci információkat, illetve igyekszünk kiszolgálni a hozzánk forduló állás keresők és munkaadók igényeit. Természetesen, mint országos hálózattal rendelkező munkaerő-közvetítő szervezet igény szerint ingyenesen keresünk és kínálunk munkaerőt az ország bármely pontján.

A kirendeltségünkhöz tartozó körzetben 3613 vállalkozást regisztráltak 2009-ban¹. A 15-74 éves népesség száma: 18,4 ezer fő volt 2010. III. negyedévében². A foglalkoztatottak száma – ugyanezen életkori határokon belül: 8,1 ezer fő, ami 44,0 %-os foglalkoztatást jelent.

Kirendeltségünk jelenleg 150-250 munkaadóval tart rendszeres kapcsolatot. Működési területeik között jellemző a mezőgazdaság, építőipar, kereskedelem, a közigazgatás, és a szolgáltatás.

¹ Forrás: KSH – Békés megyei statisztikai évkönyv 2009.

² Forrás: ÁFSZ – KMSR 2010. III. negyedév (ILO-szabvány szerint)



Álláskeresőink száma 2577 fő volt 2010. december végén. A nyilvántartott álláskeresők férfi - nő (1409 fő - 1168 fő) összetételi aránya: 54,7-45,3 %. Ez az arány még mindig tükrözi a szezonális hatását, azaz a férfiak az idényjellegű tevékenység (építőipar, mezőgazdaság) miatt nagyobb arányban veszítették el munkahelyüket.

A regisztráltak 38,5 %-a (993 fő) max. 8. általános iskolai végzettséggel rendelkezik, 964 fő (arányaiban 37,4 %) szakmunkás végzettségű, érettségivel 549 fő (21,3 %) rendelkezik, míg diplomája 71 főnek van, ami az összes álláskereső 2,8 %-a.

Körzetünkben továbbra is nagyon magas a tartósan regisztrált álláskeresők száma (929 fő), és aránya. Az elmúlt években ez az adat mindig 30 % körül volt, most meghaladja a 36%-ot. Magasabb nagyságrendet képvisel a rendelkezésre állási támogatásban részesülők aránya 38,6 % az összes regisztráltakhoz képest.

A pályakezdők aránya az összes regisztrált álláskeresők közül eléri a 9%-ot, ez a szám picinyke javulást mutat, de ez lehet a kedvezőtlen demográfiai adatok alakulása miatt is.

Partner munkaadóinkat, így az Önök cégét is, a megkérdezést *követő három hónap*, ill. *egy évre várható, tehát becsült* létszámgazdálkodásáról kérdeztük meg. A válaszadók között a szervezetek létszám szerinti megoszlása a következő módon alakult:

	válaszadók száma	jelenlegi létszám (fő)	három hónap múlva várható létszám (fő)	tizenkét hónap múlva várható létszám (fő)	válaszadók aránya cégméret szerint
Mikro	7	33	46	46	15,9
Kis	23	630	673	589	52,3
Közép	11	1129	1183	1036	25,0
Nagy	3	914	833	767	6,8
összesen	44	2706	2735	2438	100,0%

A válaszadó szervezetek ágazati besorolása (TEÁOR) szerint most is a feldolgozóiparból (16 válaszadó), a kereskedelemből (3), az építőiparból (5) és a közigazgatásból (5) kerültek ki a legtöbben. A mezőgazdaságból 4 cég válaszával számolhattunk annak ellenére, hogy ezen ágazat a térségünk legjellemzőbb foglalkoztatója. 3 vendéglátó ipari cég került a mintánkba, de a nemzetgazdasági ágak többségét 1-3 munkáltató erejéig szintén bevontuk felmérésünkbe. Körzetünkben nagyon sok olyan vállalkozás van ahol csak önfoglalkoztatás, vagy 1-3 fő alkalmazása történik.

II.

FELVÉTEL + 3 hónap

Felmérésünk eredménye szerint 2011. I. negyedévének végére a körzet megkérdezett munkáltatóinak foglalkoztatotti létszáma összességében 29 fővel növekedni fog, ami 1,1 %-os emelkedést jelent. Ezen belül azonban az általunk felkeresett és választ is adó 44 munkáltató közül 20 tervez létszámfelvételt, ami jellemzően a közepes vállalkozások szándéka. A munkaerő felvételt tervező vállalkozások főként segédmunkásokat, takarítókat építőipari-, szak-, és betanított munkásokat szeretnének felvenni saját elképzeléseik szerint.

STAGNÁLÁS + 3 hónap

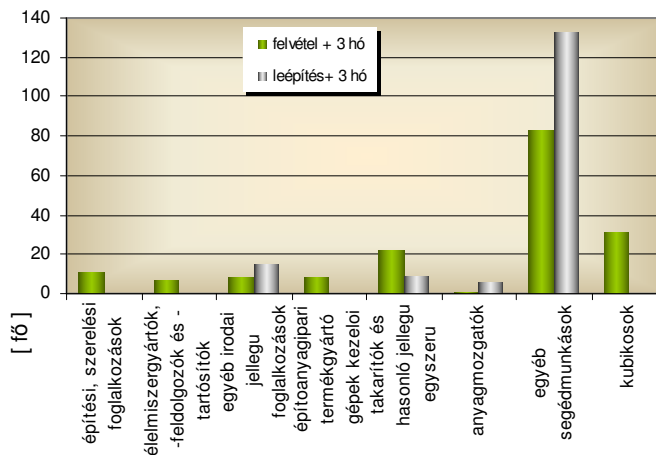
A válaszadó munkaadók közül 43 % (19 munkáltató) nem tervez a létszámában változást, a megkeresést követő három hónapban. A létszám bővítést nem tervező cégek a megkérdezett munkáltatók szinte teljes ágazati köréből kerültek ki.

LEÉPÍTÉS + 3 hónap

A felkeresett és számunkra adatokat szolgáltató szervezetek 11 %-a, azaz 5 munkáltató leépítéssel számol az elkövetkező három hónapban. A leépítést tervező vállalkozások a kis és nagy vállalkozói kategóriából kerülnek ki.

A válaszadóink között egyes munkakörökben leépítést tervező vállalatok főként a szakképesítést nem igénylő foglalkozásokban, munkakörökben terveznek elbocsátásokat.

**Jellemző felvételi és leépítési várakozások
2011. I. negyedévének végére**



FELVÉTEL + 12 hónap

A 12 havi előrejelzések szerint a megkérdezett válaszadók közül 12 munkaadó (a válaszadók 27%-a) tervez létszámfelvételt, ami elsősorban a mikroméretű vállalkozások elképzelése, azon belül is a feldolgozóipar és az építőipar munkáltatói terveznek létszámnövekedést. A többi kategóriában - annak ellenére, hogy 12 válaszadó tervezi a létszámának növelését- a várható 12 hónap utáni létszám összességében 9,9 %-kal csökkeni fog.

STAGNÁLÁS + 12 hónap

A megkérdezett munkáltatók 36 %-a (16 munkaadó) nyilatkozott arról, hogy létszáma várhatóan 12 hónap múlva is változatlan marad (feldolgozóipar, kereskedelem, de majdnem valamennyi ágazat érintett).

LEÉPÍTÉS + 12 hónap

A kirendeltség szinte valamennyi válaszoló kategóriájában várható létszám csökkenés a 12 hónap múlva várható adatok szerint. A jelenlegi létszámhoz képest 268 fővel csökken a létszám egy év múlva, ami 9,9 %-os arányt mutat. Ezen időszakban 16 munkáltató csökkenő létszámmal számol, az összes válaszadó 36%-a 12 hónap múlva. Itt is a feldolgozó- és az építőipar, és főleg a közigazgatás a jellemző ágazat.

A felmérés eredménye is alátámasztja azt az egyéb forrásból származó információt, hogy a körzet mezőgazdasági (főleg az állattartással foglalkozó) munkáltatói finanszírozási gondokkal küzdenek, és ismételten szükséges megjegyezni, hogy a válság még mindig jelen van a munkáltatók létszám gazdálkodásában. Az is említésre érdemes, hogy az esetlegesen jelentkező (nem a szezonálisból eredő) munkaerőigények szinte kizárólag csak a támogatható ügyfelekre korlátozódnak.

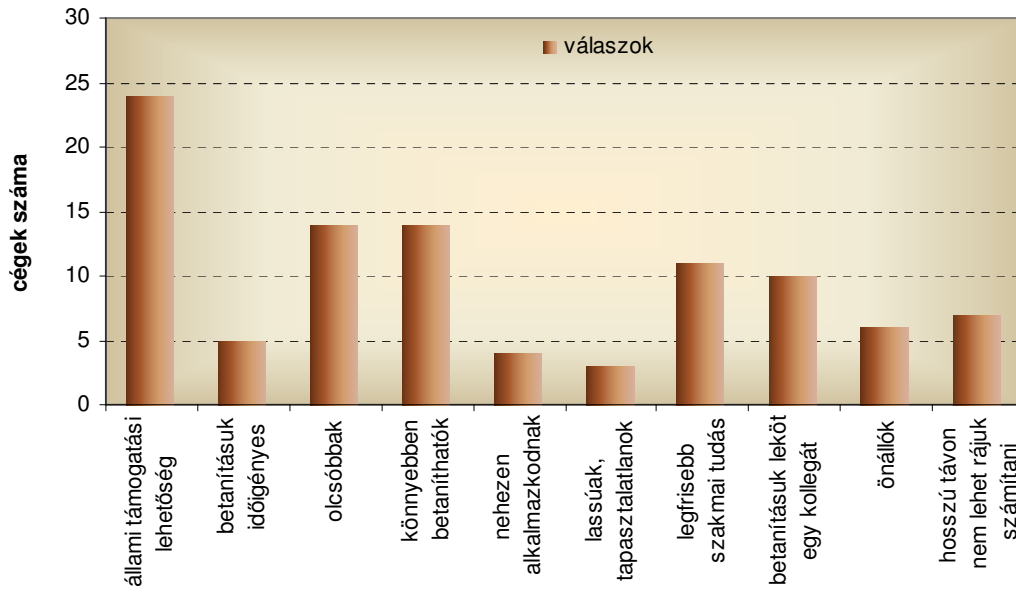
Összességében az elkövetkező 3 hónapban már a létszám szerény mértékű növekedése prognosztizálható (nyilván a szezonális hatás is jelen van már) a válaszadó munkáltatók többségében a foglalkoztatott létszámban, de 12 hónap múlva már a létszám erőteljes csökkenése (9,9%-os) a jellemző, ami a még mindig bizonytalan gazdasági és pénzügyi helyzettel is magyarázható.

III.

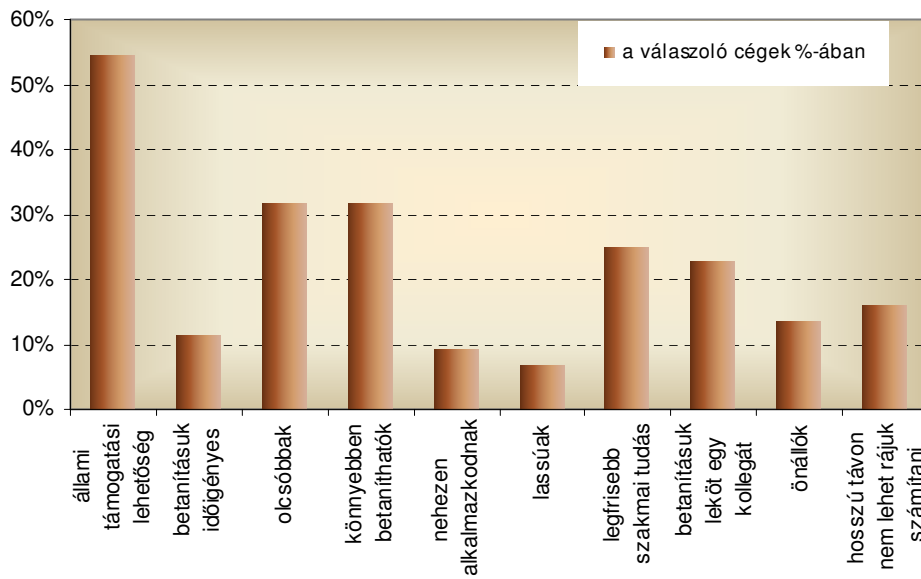
A kérdőív utolsó pontjában a munkaadók pályakezdőkkel kapcsolatos meglátásait tettük fel kérdésként. A válaszadók jelentős része, több mint 50%-a az államilag igényelhető támogatást tartja fontosnak a pályakezdők alkalmazása során. Alkalmazásuk mellett szóló érvek még azok, hogy olcsóbbak, könnyebben betaníthatók, és friss a szakmai tudásuk.

Érdekes, hogy alkalmazásuk ellen szól a munkaadók válaszaiban, hogy betanításuk leköt egy szakembert (a válaszadók 23%-a) és a válaszolók 14%-a szerint hosszútávon nem lehet rájuk számítani.

Pályakezdőkkel kapcsolatos vélemények



Pályakezdőkkel kapcsolatos vélemények



Békés, 2011. február 08.

Sódar Attila
Kirendeltség vezető