

<i>Sorszám:</i> Ny/18.	<i>Tárgy:</i> Tájékoztató Békés város árvíz- és belvíz védekezési terveiről
<i>Döntéshozatal módja:</i> Egyszerű többség	<i>Véleményező bizottság:</i> Pénzügyi és Városfejlesztési Bizottság
<i>Tárgyalás módja:</i> Nyílt ülés	<i>Előkészítette:</i> Gál András osztályvezető Műszaki osztály

Tisztelt Képviselő-Testület!

Az ár- és belvízvédekezési terveket az árvíz- és a belvízvédekezésről szóló 10/199.(VII. 17.) KHVM rendelet 4. §-a alapján az illetékes vízügyi igazgatóság hagyja jóvá. Önkormányzatunk rendelkezik mindkét tervvel, amelyek felülvizsgálata folyamatosan történik.

A vizek kártételei elleni védekezés szabályairól szóló 232/1996. (XII. 26.) Korm. rendelet 8. § (3) bekezdése értelmében az Önkormányzat Képviselő-testülete évente december 10. napjáig elvégzi az ár- és belvízvédelmi tervek felülvizsgálatát, amelyről határozatban dönt.

Az aktuális terveket mellékeljük.

Kérem a Tisztelt Képviselő-testülettől az alábbi határozati javaslat elfogadását.

Határozati javaslat:

Békés Város Önkormányzata Képviselő-testülete a Békés város ár- és belvízvédekezési terveiről szóló tájékoztatót a határozathoz csatolt melléletek szerint tudomásul veszi.

Határidő: intézkedésre azonnal

Felelős: Kálmán Tibor polgármester


Békés, 2022. november 25.



Kálmán Tibor
polgármester



Jogi ellenjegyző



Pénzügyi ellenjegyző

Békés Város Árvízkar-elhárítási terve



- BÉKÉS 2022.
Aktualizálásokkal együtt

Tartalomjegyzék

Békés Város árvízkar-elhárítási tervéhez

1	Az árvízvédelmi körtöltés általános ismertetése	1
2	A védtöltés részletes ismertetése	4
2.1	A védtöltés kiépítésének fejlődése	4
2.2	A védtöltés nyomvonala, jellemző méretei	5
2.3	A védmű anyagára és altalajára vonatkozó adatok, a védvonal feltártsága	9
2.4	A töltést keresztező létesítmények	10
3	Nyilvántartási adatok.....	12
3.1	A mértékadó vízmércék adatai	12
3.2	Őrtelepek	12
3.3	Mentési lehetőségek	12
4	Árvízvédekezés	13
4.1	Védekezésért felelős személyek és elérhetőségeik	13
4.2	Egyéb védekezésre kötelezettekkel való kapcsolat	13
4.3	Felkészülés az árvízvédekezésre	13
4.4	Konkrét védekezés feladatai.....	14
	A védekezés elrendelése.....	14
	A védelembe bevonható egyéb szervezetek:.....	14
	A védelmi napló vezetésének általános szabályai	14
	A védekezés megszűnését követő intézkedések.....	15
4.5	Különös figyelmet igénylő helyek a védtöltés mentén	15
4.6	Védelmi anyagok és eszközök	16
4.7	Hírközlés	16
4.8	Védekezési, illetve üzemeltetési tapasztalatok.....	16

1 Az árvízvédelmi körtöltés általános ismertetése

A védelmi terv készítéséhez felhasznált korábbi tervek, illetve rendelkezésre álló adatok:

A település körtöltése 1966-ból rendelkezik a KÖVIZIG által készített nyilvántartási tervvel, illetve 1983-ban készítette el a töltés állapot felvételi tervét az MHT Békés Megyei Területi Szervezetének munkacsoportja.

2008 évben adott megbízást az Önkormányzat a töltés vízjogi engedélyes tervének elkészítésére, melyhez friss geodéziai felmérés készült az 1966-ban készített keresztaszvélvnyi felmérések helyén, hogy az elmúlt több, mint 40 évben történt változások követhetőek legyenek.

Az árvízvédelmi töltés megnevezése, rövid műszaki jellemzése, helye, célja és indokoltsága:

A Békési árvízvédelmi körtöltés Békés megyében, a
Kettős-Körös balparti árvízvédelmi töltés 19+572 fkm környezetéből kiindulva
A Kettős-Körös balparti árvízvédelmi töltés 23+480 fkm-be érkezve
10+235 fkm töltést foglal magába. (Régi nyilvántartott hossza: 9.983 m)

A védvonal teljes egészében töltés, magasparti szakasza nincsen.
Azonban nyiladékot szakítják meg, melyek helyeit a terv tartalmazza.

Az árvízvédelmi töltés a 2.94. sz. Békési ártéri öblözetben található.
Határoló vonala mentén két árvízvédelmi kazetta található.

0+000 – 9+030 fkm-e között a 2.94. sz. Békési öblözet I.sz. kazettája
nyilvántartott elöntési szint: 85,00 mBf.
9+030 - 10+235 fkm-e között a 2.94. sz. Békési öblözet II. sz. kazettája
nyilvántartott elöntési szint: 87,12 mBf.

A mentesített terület jellege és kiterjedése:

Békés Város belterülete nagysága: 1001 ha
Ebből a töltés által mentesített terület: 891,6 ha, mely belterületi, illetve zártkerti területeket foglal magában.
(A fennmaradó területek a körtöltésen kívül találhatóak)

A mentesített területen levő, gazdasági szempontból jelentős létesítmények:

A lakosság száma a településen a következő:

Békés lakossága:	18.920 fő
Melyből a körtöltésen belül él:	17.000-17.100 fő

A település belterületén jelentős ipari létesítmények és szolgáltató intézmények találhatóak.

A töltésen kívül található potenciális szennyező források:

Shell töltőállomás: Csabai út külterület
Vízművek Zrt. telepe a Táncsics u. 33. sz. alatt

A töltés által mentesített terület terepviszonyai:

A belterületen a terepszintek átlagosan 84,80 – 86,80 mBf. között változnak.
A település déli területeire jellemző a 84,80 mBf. szint közeli értékek, míg az északi-északkeleti részeire a magasabb. 85,80 – 86,80 mBf. szintek.

A településen keleti oldalán a Kettős-Körösi híd környezetében találunk magaslatot, melynek legmagasabb pontja: 89,30 mBf. szint körüli.

A létesítmény nyomvonala:

Az árvízvédelmi töltés (a vízjogi engedélyes terv szerint) a következő nyomvonalon halad:

<i>Szelvényszám:</i>	<i>Hrsz (-tól –ig)</i>
0+000 – 2+200 fkm	0320, 10328/1, 10327, 10326, 10325, 10324, 10323, 10322, 10321, 10320, 10319, 10318, 10317, 10316, 10315, 10246/2, 10246/1, 10245, 10242, 10241, 10240, 10239, 10238, 10237, 10236, 10235, 10234, 10233, 10232, 10231, 10230, 10229, 10228/2, 10228/1, 10227, 10226, 10225, 10224, 10223, 10063, 10064, 10065, 10066, 10067, 10068, 10069, 10070, 10071, 10072, 10073/1, 10073/3, 10075, 10076/1, 10078, 10079, 10080, 10081/2, 10088, 10091, 10094, 10095, 10096, 10097/1, 10097/2, 10098/1, 10098/2, 10099, 10101/1, 10102/2, 10102/1, 6190
2+200 – 2+600 fkm	10054/1
2+600 – 2+800 fkm	9929, 9930/1, 9928/1
2+800 – 3+050 fkm	9642, 9641, 9640/2, 9639
3+050 – 3+500 fkm	5003, 9634, 9630, 9629/2, 9628/2, 9627/2, 9626/2, 9623, 9622, 9620/2, 9619/2, 9617, 9616, 9615, 9614, 9613, 9611, 9610/2, 9609/2, 9608/2, 9607/3, 9606, 9505, 9604, 9603, 9602, 9601, 9599
3+500 – 3+950 fkm	9494, 9595, 9596, 9597, 9598, 9582, 9580, 9500, 4802
3+950 – 5+050 fkm	4554, 4292
5+050 – 5+200 fkm	3780
5+200 – 5+600 fkm	3733
5+600 – 6+100 fkm	3724
6+100 – 6+780 fkm	3709
6+780 – 7+220 fkm	3077
7+220 – 7+780 fkm	2616/3
7+780 – 8+820 fkm	2093/2
8+820 – 9+020 fkm	2093, 2090/2, 2090/1, 2088, 2086, 2081, 2078, 2073, 2070, 2066, 2063, 2060, 8990, 8996, 8997, 8998, 9003, 9004/1, 9010, 9015, 9016, 9019, 9020, 9027, 9030, 9031, 9032, 9036, 9038, 9044, 9045, 9049, 9050, 9064, 9066, 9071, 9072, 9073, 9074, 9079, 9080/1, 9089, 9090, 9091, 9094, 9095, 9096, 9100, 9101
9+020 – 9+180 fkm	9363
9+180 – 9+560 fkm	1879
9+560 – 9+620 fkm	6930

2 A védtöltés részletes ismertetése

2.1 A védtöltés kiépítésének fejlődése

Békés település és külterülete a Körös-völgy mélyebben fekvő árterületén fekszik.

A régi feljegyzések szerint a legkiterjedtebb árvizek, melyek a területet pusztították az 1856-ot megelőző időszakra, az ármentesítéseket megelőző időkre esnek, ám kevés írott emlék maradt ezekből az időkől.

Nagy veszély fenyegette a települést a Fehér-Körös régi nyomvonala mentén, hiszen az áradat akkor még a település belterületén haladt át, így árvízkor teljes elárasztással fenyegette az alacsonyabban fekvő területeket.

Békés települést sújtó feljegyzett emlékezetes árvizek:

1816, 1830, 1876, 1881, 1888.

A lepusztítóbb az 1881 évi árvíz volt.

Töltésszakadásokat idézett elő, melyek közül a legkiemelkedőbb a Fehér-Körös baloldali szakadása volt. Az áradat előtéssel fenyegette Gyula, Békéscsaba és Békés települések belsőségeit.

Az 1888 éven bekövetkezett tavaszi árvíz újabb pusztítást hozott, a Kettős-Körös bal oldali árvízvédelmi töltése elszakadt Gyula és Békés között.

Teljes előtéssel volt fenyegetve Békéscsaba, Békés és Köröstarcsa település.

A több napon át tartó megfeszített védekezés eredményeként azonban sikerült megmenteni ezen településeket a teljes pusztulástól.

Békéscsabát és Köröstarcsát rögtönzött körgáttal vették körül, Békés településen pedig a község felett az Élővíz-csatorna un. Cseresznye úti hídjánál készítettek áttöltést, mely megakadályozta, hogy a víz az alacsonyabb területeket elárasssa.

Ezen árvíz elvonulása után történt intézkedés Békés Vármegye részéről, hogy az Élővíz-csatorna mentén fekvő települések, köztük Békés település is körgáttal „vétesenek” körül, mely védgátakon az Élővíz-csatorna keresztezéseknél teljes biztonságot nyújtó zsilipeket kellett építeni.

Csak feltételezhető, hogy a védgátak tervezői az 1888 évi árvízi előtérés szintjét vették alapul. Mivel azonban eredeti tervdokumentáció nem marad fenn, az eredeti töltés méretek, mértékadó szintek nem ismertek.

Árvízét egyébként a töltés megépítése után a megépített töltés nem tartott.

A település fejlődése, növekedése miatt, tekintettel arra, hogy védelmi szerepe később leértékelődött 1940-ben az árvízvédelmi töltést a 0+000 – 1+300 fkm-e között teljesen elbontották (az Élővíz-csatorna bal oldala mentén), szerepét a 2+200 fkm szelvényig, (az un. Élővíz-csatorna alsókörgáti zsilipig) a csatorna jobb oldali töltése vette át.

Ezen töltésszakasz méretei azonban nem egyeznek meg az eredeti töltés méreteivel, ezért 1952-ben elkészítették a tervet a korábbihoz hasonló méretűre történő megerősítésére.

Magasságát 86,50mBf. szintre tervezték.

Koronaszélességét 3,0 m-esre, rézsúhajlását 1:2

A megerősítést azonban azóta sem végezték el.

2.2 A védtöltés nyomvonala, jellemző méretei

Az árvízvédelmi töltés a Kettős-Körös bal oldali árvízvédelmi töltése, a Békés II. sztp. közvetlen közelében indul, azonban az első kb. 130,0 m-e elbontásra került, így a töltés nem zárt.



Azonban a terepszint a szivattyútelep környezetében mintegy 1,0 m-rel van a nyilvántartott előntési szint felett (86,00 mBf körüli)

Míg az induló töltés további 1,0 m-rel magasabb (87,00 mBf)

Az Élővíz-csatorna jobb oldalán halad.

A 0+300 fkm szelvénye környezetében, a szennyvíztisztító telep bejáró hídjánál (uszadék leszedő hely környezetében) nyiladék található rajta tartalék depónia nélkül.

A töltésszelvény trapéz keresztmetszetű.

A jellemző keresztmetszeti mérete:

- koronaszélesség: 2,0 m
- vízoldali és mentett oldali rézsű: 1:2 - 1:3
- átlagos magassága: 2,0 m (87,0 mBf. körüli)

A töltés az Élővíz-csatorna alsó körgáti zsilipéig ezen szelvényt rendelkezik.
(0+000 – 2+200 fkm)

Ezen szakaszon a híd környezetében közműkeresztezések, majd a 0+500 fkm környezetében vízkivételi hely található.

A töltés ezen a szakaszon fákkal beültetett, épület is található a lábánál, a 10,0 m-es, védekezéshez szükséges előtér nem biztosított, de rendben tartott, védekezésre alkalmas állapotban van.



Az Alsó-körgáti zsilip környezetében belvíz nyomóvezeték keresztezi a töltést.
A nyomvonala itt átkerül az Élővíz-csatorna bal oldalára.
A Gőzmalom utcában mintegy 15,0 m széles, közel 2,0 m magas depónia.
(2+200 – 2+800 fkm)



A 2+800 fkm szelvénytől a Táncsics útig (3+950 fkm) (Mezőberény felé vezető út) azonban ismét kertek között halad.

Fákkal benőtt, de karban tartott, hasonló az állapota, mint az elő szakaszon.



A 3+500 fkm szelvény környezetében nyiladék, útátjáró található rajta, tartalék depónia nélkül.



A jellemző keresztmetszeti mérete:

- koronaszélesség: 3,0 m
- vízdoldali és mentett oldali rézsű: 1:2 - 1:3
- átlagos magassága: 1,0 m (86,50 mBf. szint körüli)

A töltés következő jellemző szakasza a Mezőberény felé vezető (Táncsics) út és a Szarvasi út közötti. (3+950 – 5+600 fkm)

A Táncsics út keresztezésében nyiladék található tartalék depónia nélkül.

A védett belterületen található csapadékvíz tározó nyomóvezetéke keresztezi.

Ezen a töltés-szakaszon a mentett oldali rézsűben, illetve a koronában nagy átmérőjű víz távvezeték halad. Ezen a szakaszon található a hulladéklerakó telep, melynek megközelítéséhez az árvízvédelmi töltésen haladó beton utat használják (5+200 – 5+600 fkm-ek között)

A vasúti keresztezés, illetve a Szarvasi úti keresztezés helyén szintén nyiladék található tartalék depónia nélkül.



A jellemző keresztmetszeti mérete:

- koronaszélesség: 6,0 – 7,0 m
- vízoldali és mentett oldali rézsű: 1:2 - 1:3
- átlagos magassága: 2,0 m (87,00 mBf. szint körüli)

A következő jellemző szakasz a Szarvasi út és a Malomasszonykert utca közötti töltés. (5+600 – 7+800 fkm)

Ezen a szakaszon a Hunyadi és a Csabai út keresztezésében találhatóak nyiladékok tartalék depónia nélkül. A nyiladékokban számos közművezeték keresztezés található.

A töltés mentett oldali korona élében villany oszlop-sor halad.

A mentett oldalon ezen a szakaszon a telekhatár közvetlenül a védtöltés lábánál van, a 10,0 m-es előtér nem biztosított.



A jellemző keresztmetszeti mérete:

- koronaszélesség: 10,0 m
- vízoldali és mentett oldali rézsű: 1:2 - 1:3
- átlagos magassága: 2,0 m (87,00 mBf. szint körüli)

A következő jellemző szakasz a Malomasszonykert utca és a Felső-Körgáti zsilip között található. (7+800 – 9+100 fkm)

Ezen a szakaszon a töltés ismét az Élővíz-csatorna mellett, annak bal oldalán halad.

A Malomasszonykert utcánál nyiladék található tartalék depónia nélkül.

Ezen a helyen csapadékvíz átemelő nyomóvezetéke is keresztezi a töltést.

Ezen töltésszakaszon szintén vízvezeték található az árvízvédelmi töltés koronájában, illetve a vízoldali korona élben villany oszlopsor halad.

A töltés a kerttulajdonosok útként használják, szilárd burkolattal azonban nem rendelkezik.



A jellemző keresztmetszeti mérete:

- koronaszélesség: 7,0-8,0 m
- vízoldali és mentett oldali rézsű: 1:2 - 1:3

- átlagos magassága: 2,0 m (87,00 mBf. szint körüli)

Az utolsó jellemző szakasz az Élővíz-csatorna alsó körgáti zsilip és a Kettős-Körös árvízvédelmi körtöltése közötti szakasz.

Ezen a szakaszon a töltés egy magasabb előntési szint elleni védelemre van kiépítve, szelvény mérete is nagyobb.

A Gyulai út keresztezésében nyiladék található megfelelő mennyiségű tartalék depónia nélkül. Vízvezeték keresztezés és csapadékvíz nyomóvezeték található ezen a szakaszon.

A jellemző keresztmetszeti mérete:

- koronaszélesség: 8,0-10,0 m
- vízoldali és mentett oldali rézsű: 1:2 - 1:3
- átlagos magassága: 3,5 m (88,50 mBf. szint körüli)



A Kettős-Körös bal oldali árvízvédelmi töltéshez nyiladékkal csatlakozik, tartalék depónia nélkül. A nyiladékban közművezetékek haladnak.

2.3 A védmű anyagára és altalajára vonatkozó adatok, a védvonal feltártsága

A töltés anyagára, altalajára vonatkozóan az 1966-ban készült terv adatai, az akkor készített talajfúrások eredményei adnak információt, mely szerint:

A körtöltés többnyire az ártéri oldalon húzódó anyagödrökből épült. Többnyire szürke és sárga agyagból.

	2022. november hó.	9./17
--	--------------------	-------

A 3+700 – 4+800 fkm között a töltés szikes területeken halad keresztül, így ezen a szakaszon a fúrások szerint a töltés hordott földből épült, és ezen szelvényekben főleg a felső rétegekben (30-50 cm között) találhatóak szikes talajok is.

Az Élővíz-csatorna jobb oldali töltése (mely átvette a körtöltés szerepét az 1940-es bontás után) szintén a mellette húzódó anyagödörből épülhetett.

Anyaga sárga és szürke agyag.

A töltés altalajára vonatkozó információk:

Az Élővíz-csatorna mentén az északi oldalon a felszín közelében iszapos, míg 80,0 cm mélység alatt sárga, szürke, ritkán kék agyag található.

Az Élővíz-csatornától távolodva az altalaj általában végig agyagos.

A települési töltés déli szakaszain találtak a fúrásokban helyenként 1,0 m mélység alatt homokos agyagot, illetve vékony homok réteget, mely azonban nem jellemző.

Az új töltésszakaszon (0+000 – 2+200fkm) az altalajra végig szürke, illetve sárga agyag a jellemző.

(A fúrásszelvényeket a keresztshelvények tartalmazzák)

2.4 A töltést keresztező létesítmények

A helyszínrajzon jelölt helyeken (jellemzően a nyiladékokban, illetve a nyomvonal leírásnál jelzett helyeken) mint keresztező, mind párhuzamosan haladóan számos közmű vezeték keresztezés található.

Ezen keresztezések kialakítása, viselkedése egy esetleges árvízvédekezés alkalmával nem ismert, így potenciális veszélyforrást jelentenek.

A közmű egyeztetések alkalmával a közműkezelőkkel a problémát ismerttettem, tudomásul vették.

A továbbiakban törekedni kell, hogy a töltés testében, azzal párhuzamosan további vezetékek ne kerüljenek kiépítésre.

A Békés I. sztp. környezetében a töltés induló szelvényében (0+020 fkm) **Ø50-es beton csapadékvíz cső** keresztezi a töltést elzárási lehetőség nélkül.

Az árvízvédelmi töltést az Élővíz-csatorna keresztezések helyén körgáti zsilipek keresztezik a 2+200 és a 9+100 fkm szelvények környezetében.

Az **Alsó-körgáti zsilip** a KÖVIZIG kezelésében van.

A műtárgy egymástól két különálló zsilipből áll. Tengely távolságuk 15,50 m.

- A régi zsilip 1890-ben épült. Küszöb magassága: 82,02 mBf. szinten van.
- Nyílása 3,0 m széles, 3,0 m magas íves kiképzéssel.
- Felhúzó szerkezete: fogaslétrás
- teljes hossza: 29,0m
- a zsilip zárt állapotban van

- Az új zsilip 1960-as években épült.
- Két nyílású: egyenként 2,0*2,90 m mérettel
- Küszöbmagassága: 81,09 mBf.

	2022. november hó.	10./17
--	--------------------	--------

- A zsilip mozgatása végtelen láncsal történik
- Hossza: 29,0 m

Alvízi oldalon a zsilipek támfalában, a zsilip alatt egy oldalon horonysor található az ideiglenes elzárás biztosítására. A műtárgy az árvízi biztonság követelményeinek megfelel.



A **Felső-körgáti zsilip** a KÖVIZIG kezelésében van.

A zsilip három egymástól külön álló műtárgyból áll, melyet a szárnyfalak és a burkolatok tesznek egységessé.

- A régi zsilip 1896-ban épült. Küszöb magassága: 82,86 mBf. szinten van.
- Nyílása 3,0 m széles, 3,0 m magas íves kiképzéssel.
- Felhúzó szerkezete: fogaslétrás

- Az új zsilip 1960-ban épült. Küszöb magassága: 81,35 mBf. szinten van.
- Két nyílású: 2,0*2,55*2,30 m mérettel, iker vasbeton csőből
- Küszöbmagassága: 81,35 mBf.
- A zsilip mozgatása fogaslétrás történik

Ideiglenes elzárásként mindkét oldalon horonysor található az ideiglenes elzárás elhelyezéséhez, így a javítás szárazon lehetséges.

- A két zsilip között egy 1,0 m-es átmérőjű átereszt van
- Acéllemez elzáró táblával, fogaslétrás felhúzó szerkezettel
- Küszöbmagassága: 92,09 mBf.

Az árvízvédelmi töltést három helyen **csapadékvíz nyomóvezeték** keresztezi.

(2+100 fkm (Alsó-körgátnál), 4+100 fkm (Táncsics utcánál), 7+800 fkm-ben (Malomasszonkertnél))

Mindhárom helyen a nyomóvezetékek a töltést a feltételezett elöntési szint felett keresztezik, az árvízi biztonság követelményeinek megfelel.



3 Nyilvántartási adatok

3.1 A mértékadó vízmércék adatai

Az árvízvédelmi töltés mentén a védekezéshez szükséges vízmércék nem állnak rendelkezésre.

Az Élővíz-csatorna körgáti zsilipjein találhatóak vízmércék.

Békés területére a mértékadó vízmérce a Kettős-Körös Békési vízmércéje.

„0” pontja: 81,115 mBf.

MÁSZ: 90,06 mBf.

3.2 Őrtelepek

Árvízvédelmi célból (anyagtárolás, figyelő szolgálat ellátása) az önkormányzat külön épületet nem tart fenn.

A védekezésért felelős személyek a Polgármesteri Hivatalban dolgoznak.

A védelmi anyagok az Önkormányzat telephelyén találhatóak. (Törökvész úti közmunka telephely)

3.3 Mentési lehetőségek

A település külterületén, a körtöltésen kívül lakók egy esetleges elöntés esetén a település belterületére kerülhetnek elhelyezésre.

4 Árvízvédekezés

4.1 Védekezésért felelős személyek és elérhetőségeik

4.2 Egyéb védekezésre kötelezettekkel való kapcsolat

Az árvízvédekezés felkészülési szakaszában a Környezetvédelmi és Vízügyi Igazgatóság kezelésében, üzemeltetésében lévő védtöltések és műtárgyaik folyamatos karbantartásával biztosítják az árvizek biztonságos levezetését a fővédvonalai töltések között.

A védelemvezető alapvető érdekei közé tartozik a szakmai irányítással rendelkező KÖVIZIG-gel való szoros kapcsolat fenntartása.

A KÖVIZIG szakmai segítségnyújtást biztosít a védekezés során felmerülő problémák kezeléséhez.

A védelmi anyagok, eszközök, szivattyúk, stb. rendelkezésre állnak a KÖVIZIG központi telephelyén, melyek szükség esetén igényelhetők.

név	cím		telefon		mobil
	munkahely	lakás	munkahely	lakás	
Kálmán Tibor polgármester	Békés, Petőfi u. 2. sz.	Békés, Sátor tér 4.	66/411- 011	-	20/805- 7251
Tárnok Lászlóné jegyző	Békés, Petőfi u. 2. sz.	Békés, Ék u. 2/2. sz.	66/411- 011	-	20/598- 4364
Polgár Zoltán alpolgármester	Békés, Petőfi u. 2. sz.	Békés, Lapos u. 3.	66/411- 011	-	20/564- 8214
Gál András osztályvezető	Békés, Petőfi u. 2. sz.	Békés, Zsilip u. 6. sz.	66/411- 011	-	70/457- 0544

4.3 Felkészülés az árvízvédekezésre

A vízkárelhárítás csak akkor lehet hatékony, ha a település megfelelő védművel, berendezésekkel, személyzettel rendelkezik, illetve a művek, berendezések karbantartása, a védképes állapot fenntartása folyamatosan megtörténik.

A védképes állapot fenntartása keretében gondoskodni kell:

- ⇒ a töltésen lévő cserjék, fák eltávolításáról
- ⇒ a gyepkaró megfelelő ápolásáról
- ⇒ a keresztező szivattyútelepek, tiltók üzemképességéről,
- ⇒ a védelmi anyag raktár szükség szerinti feltöltéséről,

A felkészítési időszakban aktualizálni kell:

- ⇒ szabályzatokat

	2022. november hó.	13./17
--	--------------------	--------

- ⇒ riasztási tervet
- ⇒ közérő-mozgósítási terveket
- ⇒ mentesítési, kitelepítési és visszatelepítési terveket
- ⇒ fel kell mérni a technikai eszközöket, gépeket, anyagokat.

A 10/1997. (VII.17.) KHVM rendelet 6.§-a előírásának megfelelően:

A belterületi csatornák, árkok nyomvonalát, a felszereléseket, eszközöket, gépeket, anyagokat, az információs és hírközlő hálózatot, illetve a védekezési felkészültséget évente legalább egyszer, illetve a nagyobb védekezések után felül kell vizsgálni, melyre a KÖVÍZIG képviselőit is meg kell hívni.

A tapasztaltakat felülvizsgálati jegyzőkönyvben, míg a feltárt hiányosságok kijavítására, pótlására vonatkozó feladatokat - a felelősök és a határidő megjelölésével - intézkedési tervben kell rögzíteni, melyet az Önkormányzatnak, valamint a Körös-vidéki Vízügyi Igazgatóságnak meg kell küldeni

4.4 Konkrét védekezés feladatai

A védekezés elrendelése

Amennyiben a Vízügyi Igazgatóság védelmi tevékenysége ellenére a fővédvonal töltése szakadással fenyeget, illetve átszakad a Békési öblözetben: haladéktalanul meg kell kezdeni a körtöltésen való védekezést.

A védelembe bevonható egyéb szervezetek:

Békéscsabai Hivatásos Tűzoltó-parancsnokság

A gépjárműre épített szivattyúk alkalmazása, illetve hordozható szivattyúk és az ezek szállításához szükséges technikai eszközök biztosítása.

A tömlők segítségével a víz elvezetése nagyobb távolságra.

Békés Rendőrkapitányság

Feladatai közé tartozik a rendfenntartás, kimenekítés és kiürítés esetén a vagyon védelme, illetve a megfelelő közbiztonság.

Megfelelő együttműködést kell biztosítani a Polgármesteri Hivatallal és a település polgárőrségével.

A védelmi napló vezetésének általános szabályai

A védelmi napló a vízkárelhárítási tevékenységéről készült egyetlen olyan okmány, amely az ellenőrzés, a műszaki-gazdasági elszámolás alapja, ezért feltétlen gondos vezetést kíván!

- 1.) Védelmi naplót a vízkárelhárítási tevékenységről folyamatosan kell vezetni, a megtett intézkedéseket azonnal be kell jegyezni.

	2022. november hó.	14./17
--	--------------------	--------

- 2.) A naplóbejegyzéseket időrendben, a dátum és az idő óra pontosságú megjelölésével, a bejegyző aláírásával kell megtenni.
- 3.) Többek közt naponta bejegyzendő:
- az elvégzett védekezési munka
 - a felhasznált eszközök mennyisége
 - a védekezésben résztvevők létszáma
 - az ügyelet átadás-átvétel
 - a társszervektől kapott, illetve a részükre adott tájékoztatások, intézkedések
- 4.) A védelmi naplóba csak a védelemvezetés és az ügyeleti szolgálat tagjai tehetnek bejegyzést.
- 5.) A védelmi naplót a helyi védelemvezetés központi irodájában kell tartani úgy, hogy a védekezés ideje alatt betekintés és bejegyzés céljából bármikor hozzáférhető legyen.

A védekezés megszűnését követő intézkedések

A védekezés megszűnését követően a védelemvezető köteles gondoskodni:

- ⇒ a területileg illetékes vízügyi igazgatóságnak a védekezés megszüntetésének bejelentéséről
- ⇒ a Társ Településeket is értesíteni kell a védekezés megszűnéséről
- ⇒ a védekezés célját szolgáló művek (töltések, depóniák, csatornák, műtárgyak) sürgős helyreállításáról
- ⇒ a védekezési anyagok, eszközök, felszerelések összegyűjtéséről, visszaadásáról a tulajdonosoknak, illetve pótlásáról
- ⇒ a károk felméréséről
- ⇒ a tapasztalatokat célszerűen össze kell foglalni, azokat a védekezési naplóban rögzíteni, majd a naplót le kell zárni

4.5 Különös figyelmet igénylő helyek a védtöltés mentén

Egy esetleges árvízvédekezés alkalmával különös figyelmet javasolt fordítani:

- A szikes területen áthaladó, valószínűleg nem töltésnek alkalmas földből épített töltésszakaszon (3+700 – 4+800 fkm)
- A Szarvasi és a Malomasszonykert utcák közötti töltésszakaszon, hiszen itt a fúrások homok rétegeket tártak fel, így az altalajon átszivárgó vizek megjelenésével kell számolni (talajforrások, buzgár?)
- A nyiladékok környezetében a jelentős számú közmű keresztezés miatt. A közművezetékek zárásáról gondoskodni kell.
- A Békés I. szivattyútelep környezetében lévő csöskeresztezés helyénél, hiszen ott elzárási lehetőség jelenleg nincsen, illetve a töltés első kb. 130,0 m-re elbontásra került.

	2022. november hó.	15./17
--	--------------------	--------

- A Körgáti zsilipeknél, azokat egy esetleges védekezés alkalmával zárt állapotban kell tartani, de a zárás pontosságáról folyamatosan meg kell győződni, az árvízi biztonság érdekében.
- Figyelmet kell fordítani a csapadékvíz nyomóvezetékek keresztezési helyeire is. Hiszen árvízkor előfordulhat belvíz is, így a szivattyútelepek üzemeltetése egy esetleges védekezés alkalmával is szükséges lehet.

4.6 Védelmi anyagok és eszközök

Tekintettel arra, hogy az árvízvédelmi töltés mentén számos helyen nyiladék található, - a szűkös hely miatt tartalék depónia nélkül – a településen két helyen található föld depónia, mely a nyiladékok betöltésére alkalmas.

- Május 1 Park un. szánkó dombja (3920/4 hrsz)

Békés közigazgatási területén belül található a Borosgyáni homokbánya.

A védekezéshez szükséges eszközöket, gépeket, erőforrásokat szükség szerint az Önkormányzat ki tudja állítani, mely konkrét adatokat minden évben megadja a KÖVÍZIG számára.

A település környezetében található a KÖVÍZIG Békési, illetve Békési hídi gátórháza, melyekben védelmi anyag raktárak találhatóak, szükség szerint felhasználható induló készletekkel.

4.7 Hírközlés

Külön árvízvédelmi telefonvonal ma már nem működik.

A védekezésért felelős személyek rendelkeznek mobil telefon elérhetőséggel.

A lakosság esetleges tájékoztatására az Önkormányzat által üzemeltetett honlap használható.

Gyors információs hírközlést biztosíthat egy mobil, gépjárműre szerelt hangosító berendezés, illetve szóró anyagokat a közmunkások segítségével lehet eljuttatni viszonylag rövid idő alatt a lakossághoz.

4.8 Védekezési, illetve üzemeltetési tapasztalatok

Az árvízvédelmi töltés az 1888 évi megtervezése és megépítése után árvízvédelmi szerepet nem kellett, hogy betöltsön.

A töltés vizet nem tartott, így védekezési tapasztalatok a töltés állékonyságára, jelenségek megjelenésére nincsenek.

A töltés üzemeltetése során az üzemeltető illegális töltés megbontással eddig nem találkozott.

	2022. november hó.	16./17
--	--------------------	--------

A gyeptakaró kaszálása rendszeresen közmunkások közreműködésével történik, mely a létszám függvényében változó időben és munkamennyiségben. A cserjeirtás fakivágás általában téli időszakban történik, szintén közmunkások közreműködésével.

A közmű keresztezések elhelyezésének engedélyezésére a töltésbe az utóbbi időben nem volt példa.

Gyula, 2022. november



Kóváriné Szabó Erzsébet
tervező
VZ-T, VZ-SZ / 04-176-96

BÉKÉS VÁROS

BELVÍZKÁR - ELHÁRÍTÁSI TERVE 2022

Békés Város Önkormányzata

5630 Békés, Petőfi u. 2. sz.

Telefon: 66-341-011

Telefax: 66-341-230

Védelemvezető: Kálmán Tibor polgármester

Vonatkozó jogszabályok, rendeletek:

A vízgazdálkodásról szóló 1995. évi LVII. törvénnyel összhangban a vizek kártétele elleni védekezés szabályairól szóló 232/1996 (XII. 26.) Kormány rendelet rendelkezik. A végrehajtásáról a 10/1997.(VII. 17.) KHVM rendelet intézkedik.

A jogszabályok a területileg illetékes Vízügyi Igazgatóság szakmai irányítása mellett a helyi Önkormányzat feladataként határozzák meg a települési vízkár-elhárítási (belvíz-védekezési) feladatokat.

A fentiek figyelembevételével készült el Békés város belvízvédelmi és vízkár-elhárítási terve.

A település földrajzi helyzete és jellemzői:

Békés város Békés megyében, Magyarország délkeleti, Romániával határos részén helyezkedik el.

A város Békéscsaba várostól tíz kilométerre, északra esik. Békéscsaba, Tarhos, Béli, Mezőberény és Murony határolják, területén folyik át az Élővízcsatorna.

Békéscsaba, Gerla, Tarhos, Mezőberény, Murony felől közelíthető meg közúton. Murony felől vasúti összeköttetéssel rendelkezik, de a MÁV a személyszállítást szünetelteti. A 470-es számú főközlekedési útvonal átvezet a városon.

Természetföldrajzi adatai:

Domborzata:

A település domborzatára jellemző, hogy a vidék teljes egészében az Alföldön terül el, mely az ország egyik legmélyebben fekvő, legegyszerűsebb domborzatú területe, a Körös-vidék és a Körös - Maros közére terjed ki. Átszabdalt sík terület, a tengerszint feletti magassága 82-86 mBf között változik.

Éghajlata, meteorológiai adatai:

A földrajzi helyzet következtében mérsékelt kontinentális éghajlat a meghatározó a szárazföldi hatások túlsúlyával, de időszakosan mediterrán és óceáni hatások érvényesülésével.

Az évi középhőmérséklet 11°C .

A terület szélviszonyainak kialakulásában az Erdélyi- szigethegység viszonylagos közelsége, valamint az északi és déli nyitottság játszik döntő szerepet. Az átlagos havi szélesség viszonylag állandó, az év folyamán 2,4 és 3,5 m/s között változik.

A légnyomás átlagos kialakulása tavaszi és nyári hónapokban 1002,7 mBar körül van, ősszel és télen 1006,7 mBar fölé emelkedik.

A csapadék megközelíti az évi 600 mm-t. Az évi csapadék egy része hó alakjában hullik. A légnedvesség évi átlaga 73 %, a havi átlagok 62 és 87 % között mozognak.

Előfordult helyi vízkáresemények:

Az elmúlt évek folyamán a település belterületét belvíz többször veszélyeztette. Ez köszönhető a kiépített vízvezető árkok, illetve a település vízvezető csatornáinak elhanyagolt állapota miatt. Lakóépületek közül elsősorban a vályog, vertfal anyagú, alap nélküliek szenvedtek károkat.

A külterületek szántóföldjeit több száz ha területen borította belvíz, ami a magántulajdonosok hanyagsága miatt következhetett be (földterület melletti vízvezető árkok beszántása , illetve gondatlan kezelése), valamint a vízgazdálkodási társulatok kezelésében lévő csatornák elhanyagolása miatt.

A védelmi létesítmények ismertetése:

A város területén található csatornák :

1 / Állami tulajdonban, KÖVIZIG kezelésben lévők:
Élővízcsatorna

2 / Állami tulajdonban, Körösi Vízgazdálkodási Társulat kezelésében lévők:
Bőfoki csatorna

Átemelő szivattyú telepek, állások, szivattyú helyek :

<i>Neve</i>	<i>Telj. L / s</i>	<i>Jellege</i>	<i>Vezérlés</i>	<i>Megjegyzés</i>
Gőzöszugi	200	elektromos	Automata	Önkorm. Üzem.
Szánthó A. utcai	250	elektromos.	Automata	Önkorm. üzem
Vica zugi	100	elektromos	Automata	Önkorm. üzem
Malomasszony- kerti	400	diesel	Kézi	Önkorm. üzem
Szegedi utcai	30	elektromos	Automata	Önkorm. üzem
Cigányvízládai	200	elektromos	Automata	Önkorm. üzem

Belterületi vízvezetés:

A település belterületét / ingatlanokat, lakóépületeket az elmúlt évek során többször veszélyeztette belvíz.

Békés város belterületén jelenleg meglévő csapadékvíz elvezető rendszer van, melynek állapota felújításra szorul.

A vízelvezető árkok fő befogadója az Élővízcsatorna és a Bőfoki csatorna.

A város területéről az alábbi fő vonalakon kerül levezetésre a csapadékvíz:

- 1/ Keserű sor – Fekete-Körös holtág, befogadója az Élővízcsatorna.
- 2/ Árok utca 30-tól - Dózsa György utca, befogadója az Élővízcsatorna.
- 3/ Árok utca 30-ig - Fekete-Körös holtág, befogadója az Élővízcsatorna.
- 4/ Verseny-Szarvasi utca, befogadója a Puskaporos belvíztározó.
- 5/ Puskaporos – Malomasszonykerti csatorna, befogadója az Élővízcsatorna.
- 6/ Kert utca – Móricz Zs. utca - Táncsics utca, befogadója a Cigányvízláda.
- 7/ Cigányvízláda, befogadója a Bőfoki csatorna.
- 8/ Décsarikert I. csatorna, befogadója az Élővízcsatorna
- 9/ Décsarikert II. csatorna, befogadója az Élővízcsatorna
- 10/ Kastélyzugai csatorna, befogadója az Élővízcsatorna
- 11/ Gagarin utcai csatorna, befogadója az Élővízcsatorna
- 12/ Vica csatorna, befogadója az Élővízcsatorna
- 13/ Bánvégi csatorna, befogadója az Élővízcsatorna
- 14/ Décsarikert III: csatorna, befogadója az Élővízcsatorna
- 15/ Malomasszonykert I. csatorna, befogadója a Malomasszonykerti csatorna
- 16/ Lánca utcai csatorna, befogadója a Puskaporos belvíztározó
- 17/ Szék utcai csatorna, befogadója az Élővízcsatorna
- 18/ Jámbor utcai csatorna, befogadója az Élővízcsatorna

A védekezés szervezete, mechanizmusa, eszközei

A védekezés szervezetét, mechanizmusát a veszélyhelyzettől függően elrendelt belvízvédelmi fokozatok határozzák meg, biztosítva az egymásra épülés elvét.

1/. ***Kiseb és fokozott védekezés*** esetén a város saját hatáskörében, saját dolgozóival és rendelkezésére álló technikai eszközökkel látja el a védekezési feladatokat, a védekezési terület nagyságától függően gazdálkodó szervezetek bevonásával.

2/. **Rendkívüli védekezés** esetén elsődleges együttműködők és azonnali beavatkozók minden rendelkezésre álló erő és eszköz bevonható, beleértve a külső segítség igénybevételét is.

Az önkormányzatnak a munkanélküliek létszámának jelentős növekedése miatt lehetőség van **közhasznú munkavégzés igénybevételére**, így helyi vízkár elleni védekezéssel kapcsolatos feladatok végrehajtására, átereszek tisztítására, gyomtalanítás, kotrás, területcsapolás, árokásásra is.

Nagykiterjedésű vízkár elleni védekezés során igénybe kell venni az önkormányzatok alkalmazásában nagyobb létszámú szervezett lakossági erőforrásokat, azaz **szervezett közerőt**.

Az 1996. évi XXXVII. törvény (a polgári védelemről) 2 § (2) j. pontja alapján a polgármester polgári védelmi szervezetek alkalmazását határozza meg. Továbbá ugyanezen törvény 26. § 3 alapján veszélyhelyzetben ideiglenes polgári védelmi szolgálatot rendel el.

Igény bevehető polgári védelmi szervezetek:

Települési Polgári Védelmi Iroda

Műszaki mentő kézi rajok Szállító rajok Gyülekeztető őrsök

Felderítő járőrök

Feladata:

- Megelőző védelmi intézkedések végrehajtása
- Belvízvédelmi műszaki létesítmények (árkok, csatornák) karbantartása, kiépítése.
- Emberek, állatok, takarmány és termék valamint anyagi javak kimenekítésében való részvétel
- Egyéb védelmi munkák ellátása.

A védekezésbe bevont szervezetek eszközei:

Közmunkások és szervezett közerők:

- A város területén rendelkezésre álló kisgépek, szivattyúk, szerszámok,
- Az önkormányzat és a gazdálkodó szervezetek által biztosítható munkagépek és kézi szerszámok.

A védekezés fokozatai:

A helyi vízkár - elhárítás fokozatait minden esetben a helyi védelemvezető állapítja meg, és a fokozatnak megfelelően rendeli el az ügyeleti szolgálatot.

I fokozatú készenlét (kisebb védekezés)

A védelemvezető akkor rendeli el, ha a település csapadékvíz levezető rendszere 80 %-os telítettséget mutat, szivattyúzási igény jelentkezik, vagy egyes mély fekvésű település- részekben kisebb elöntés keletkezik, és további kedvezőtlen belvízi helyzet várható.

II. fokozatú készenlét (fokozott védekezés)

A védelemvezető akkor rendeli el, amikor a folyamatos vízelvezetés ellenére a csapadékvíz - elvezető csatornák telítettek, a szivattyúzási igény egyre növekszik és a meteorológiai előrejelzés alapján további csapadék - ami a belvízképződést fokozza - várható

III. fokozatú készenlét (rendkívüli védekezés)

A védelemvezető akkor rendeli el, amikor a mélyebb fekvésű területek, utcák, pincék víz alá kerülnek és a fokozott védekezés ellenére az ingatlanok, lakóházak állagát vízkár fenyegeti.

A helyi vízkár-elhárításról naplót kell vezetni, rögzíteni kell benne a készenlét elrendelésének időpontját, a végzett munkákat és a részletes leírásukat.

A védelemvezető feladatai és döntési jogköre:

A védelemvezető (polgármester) a védekezés területi műszaki irányítását, vezetését egyszemélyi felelősséggel látja el. Köteles gondoskodni a vizek kártétel nélküli levezetéséhez szükséges minden műszaki és szervezési intézkedés elrendeléséről és végrehajtásáról. Működése során egyeztetnie kell a szomszédos önkormányzatokkal, a Körös Vidéki Vízügyi Igazgatóság területi szakaszmérnökségével a Körös- Berettyó Vízgazdálkodási Társulattal, a Körösi Vízgazdálkodási Társulattal valamint a Katasztrófavédelmi Iroda vezetőjével.

Feladata:

- A védelmi helyzetnek megfelelően védelmi készültséget rendel el a településen
- A védekezés állandó figyelemmel kísérése, a védekezési tevékenység központi irányítása
- A védekezési helyek ellenőrzése. Az ellenőrzés idejének és megállapításainak rögzítése a védelemvezetési naplóba.
- Felügyeli a védekezésben résztvevőket
- A védekezéshez szükséges munkaerő mozgósítása, anyag és felszerelés irányítása, utánpótlása.
- Tájékoztatja a lakosságot a kialakult helyzetről és a várható intézkedésekről.
- Tájékozik a hidrometeorológiai helyzetről a Körös Vidéki Vízügyi Igazgatóságnál
- A védekezési költségek elszámolásához szükséges adatok, különösen a védekezésnél dolgozók munkájának, a védekezéshez igénybevett gépek, felszerelések és anyagok felhasználásának folyamatos nyilvántartása.
- Amennyiben a meglévő anyagok, eszközök és felszerelések a védekezés ellátásához nem elegendőek kiegészítésükről a települési polgári védelmi parancsnokság útján gondoskodik.
- Gondoskodik a védekezésbe bevont állomány munka és balesetvédelmi felkészítéséről.

Döntési jogköre az alábbi:

- Készültségi fokozatok elrendelése és megszüntetése
- Helyi védelmi bizottság összehívására javaslattétel
- Közérő és közmunkások kivezénylése
- Műszaki és anyagi segítség kérése
- Fegyveres erők segítségének kérése
- Katasztrófavédelmi erők alkalmazása
- Ideiglenes polgári védelmi szolgálat elrendelése,
- Szükség szerint rendelkezik a működési területén lévő valamennyi gazdálkodó szervezet, intézmény, társaság, magánszemély munkaereje és munkaeszköze felett,
- Jogkörét átruházhatja (távollét, pihenőidő) vagy megoszthatja helyettesével. Ezt írásban rögzíteni kell az ügyeleti naplóban, ahol helyettese aláírásával veszi tudomásul azt.

A védelemvezető helyettes: a védelemvezető távollétében vagy annak pihenőidejében teljes jogkörű helyettese. Ez a mindenkori jegyző.

A védekezésbe bevonható szervek általános feladata:

Önkormányzat:

- Gondoskodik a belvív- elvezető rendszer folyamatos karbantartásáról,
- A rongálódások miatti szabálysértési eljárások lefolytatása
- A belvívvédelmi terv és mellékleteinek pontosítása
- Segítség igénylése
- Ellátási feladatok végrehajtásának biztosítása
- Kárfelmérés végrehajtása
- Veszélyes anyagot tároló üzemek pontosítása
- A veszélyeztetett állatállomány kimenekítésének, elhelyezésének nyilvántartása
- A településhez tartozó gazdálkodó szervezetek technikai eszközeinek nyilvántartása

Körös Vidéki Vízügyi Igazgatóság Szakaszmérnöksége:

- A KÖVIZIG tulajdonában, illetve kezelésében lévő csatornák és műtárgyainak folyamatos karbantartásával biztosítja a belterületről elvezetésre kerülő vízmennyiség befogadását és elvezetését,
- Védekezés esetén a felmerülő problémák kezeléséhez szakmai segítségnyújtás biztosítása
- Tájékoztatja az önkormányzatot a hidrometeorológiai helyzetről,

Békési Önkormányzati Tűzoltóság

- Riasztás és helyszínre érkezés után az azonnali beavatkozás végrehajtása
- A belterületen összegyűlt csapadék külterületre, illetve mélyebb fekvésű területre való szivattyúzása
- A belterületen álló csapadék zárt rendszerbe való bevezetése, illetve a kettő kombinációja
- Közreműködés a lakosság értékének mentésében

A rendőrség szervezete:

- Rendfenntartási feladatok végrehajtása,
- Kimenekítés, kiürítés esetén a visszahagyott értékek őrzése a települési polgárőrség bevonásával
- A közrend, közbiztonság folyamatos fenntartása

Kormányhivatal Népegészségügyi Főosztály

- A községi víznyerő helyek folyamatos ellenőrzése
- Élelmiszer kereskedelmi és tároló helyek ellenőrzése
- Mintavétel a belvív által elárasztott területekről
- A laboreredményektől függően intézkedik a fertőtlenítések végrehajtására
- A kiürített és fertőtlenített területekre való visszaköltözés engedélyezése
- Védőoltások végrehajtása

Az Élelmiszerlánc-biztonsági és Állategészségügyi Főosztály

- A veszélyeztetett állatállománynál jelentkező megbetegedések kiszűrése,
- Állategészségügyi rendszabályok betartatása / a belvív által veszélyeztetett területeken lévő állatállomány rendszeres ellenőrzése, elhullott állatok begyűjtésének irányítása, járványok fertőzések elkerülése érdekében,
- Az állateü. állomás fertőtlenítő gépeinek igénybevétele, szükség szerinti alkalmazása

Kimutatás a védekezésbe bevonható szervekről.

Fsz.	Megnevezés	Cím	Vezető neve	Beosztása	Telefon
1.	Polgármesteri hivatal	Békés Petőfi u. 2.	Kálmán Tibor	Polgármester	411-011
2.	KÖVIZIG szakaszmérns.	Gyula, Városház u. 26	Kiss Lajos	Szakaszmérn.	526-400
5.	Békési Rendőr kapitányság	Békés, Rákóczi u.13	Jánosi Péter r. ezredes	Kapitányság vezető	411-644
6.	Polgárőrség	Békés, Petőfi u. 42.	Gyarmati Sándor	Vezető	30/2053150

Az Ügyeleti napló vezetésének általános szabályai:

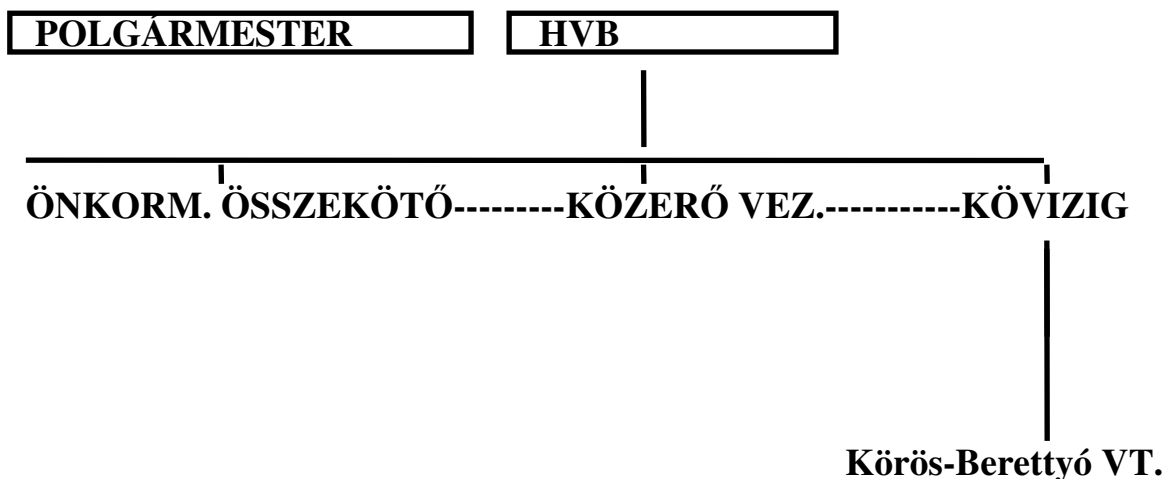
- A védelmi naplóba minden védekezési munkát, a megtett intézkedéseket be kell vezetni
- *A védelmi napló a helyi vízkár-elhárítási tevékenységről készült egyetlen olyan okmány, amely ellenőrzés, a műszaki-pénzügyi elszámolás alapja, ezért pontos, naprakész vezetést igényel*
- A naplóbejegyzéseket időrendi sorrendben, a dátum és az idő percnyi pontosságú megjelölésével az ügyeletvezető aláírásával kell megtenni.
- Ügyeleti szolgálatonként bejegyzendő:

1. / az ügyeleti szolgálat átadás-átvételének ténye
2. / az elvégzett védekezési munka
3. / a felhasznált eszközök mennyisége
4. / a védekezésben résztvevők létszáma
5. / előljáró parancsnokság irányába történt pontos jelentés
6. / a technikai eszközök igénybevételének vezetése a kárhelyek gépnaplói alapján
7. / a mentésben, mentesítésben, ellátásban, elhelyezésben résztvevőktől kapott, illetve adott tájékoztatások, intézkedések.

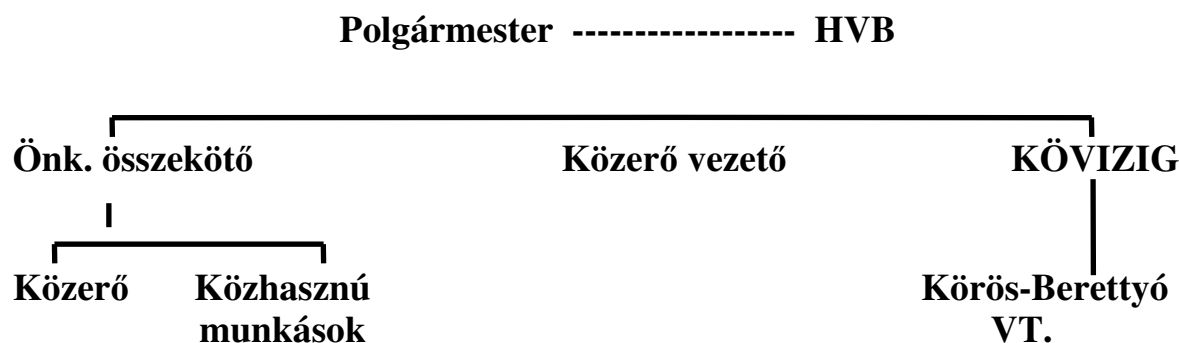
A védelmi naplóba az ügyeleti szolgálatba beosztottak, valamint a védelemvezető által meghatározott személyek tehetnek bejegyzést.

Belvívészély esetén a riasztás rendszere.

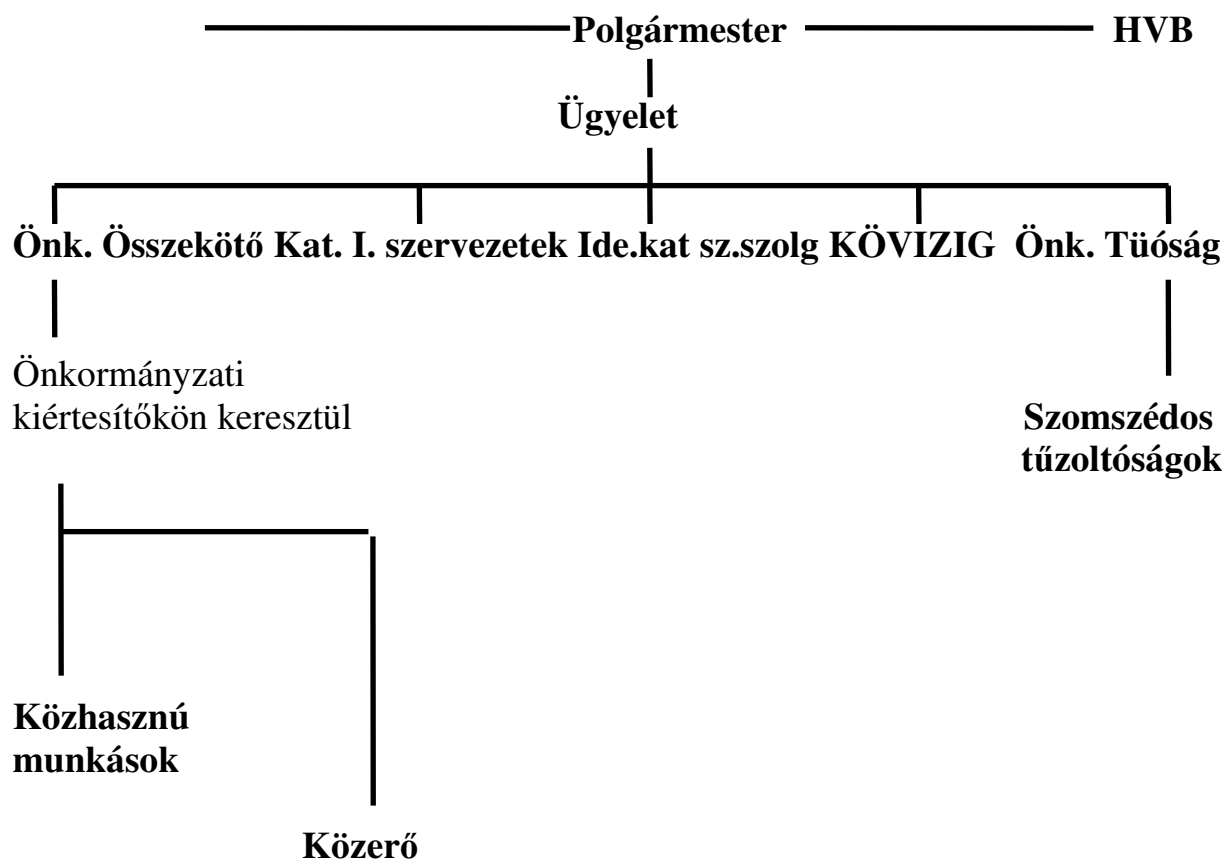
I. - es fokozat



II.- es fokozat



III.- fokozat



A védekezés megszűnését követő intézkedések:

A védelemvezető felelős:

- A védekezési anyagok, eszközök, felszerelések összegyűjtéséért, visszaadásáért a tulajdonosoknak, illetve pótlásáért, javíttatásáért,

- A védekezésben részt vevők járandóságainak elszámolásáért
- A szükséges intézkedések meghozataláért, a védekezés célját szolgáló / védművek, csatornák, műtárgyak / sürgős helyreállítása érdekében
- A károk részletes felméréséért, a lakóépületek minősítéséért külső szakértők bevonásával
- A kárterületek mentesítéséért, fertőtlenítéséért
- A mentésre kerülő értékek, kimenekített lakosok, állatállomány visszatelepítéséért, illetve végleges elhelyezéséért

A készütség megszűnését követően összefoglaló jelentést kell készíteni a védekezési tevékenységről.

Az összefoglaló jelentésnek tartalmaznia kell:

- a kialakult helyzetet időrendi sorrendben és a tett intézkedéseket,
- a védekezésbe bevont erők - eszközök kimutatását,
- a védekezéshez felhasznált költségeket, számlákkal igazolva,
- a tételes kárfelmérést, amely tartalmazza a lakossági, közületi károkat és az effektív védekezés által okozott károkat,
- javaslatot a további feladatokról hasonló helyzetek elkerülése érdekében

A közérő mozgósításának rendje.

Kimutatás az igénybevehető tervezett közerőről

A közérő létszám megszervezését a belvízvédelmi fokozathoz kell igazítani.

Ezen feladat / közérő nyilvántartás, kiállítás, szállítás, stb. / a polgármester jogkörébe és kötelességébe tartozik.

Lakossági felhívás:

F E L H Í V Á S

BÉKÉSI LAKOSOK FIGYELEM

B E L V Í Z V E S Z É L Y

**JELENTKEZZENEK
BELVÍZVÉDELMI
MUNKÁLATOKRA**

K Ö Z E R Ő N E K

**GYÜLEKEZÉSI HELY:
POLGÁRMESTERI HIVATAL
UDVARA**

NAPONTA: 08⁰⁰-TÓL

VÁLTÁS: 20⁰⁰-TÓL

POLGÁRMESTER

Felhívás kitelepítésre:

FELHÍVÁS!

Békés városban kialakult belvízi veszély miatt a település Polgármestere elrendelte a veszélyeztetett területen lakók kitelepítését és ideiglenes elhelyezését.

A lakosság védelme érdekében

A lakóhely elhagyás során a következő rendsabályokat kell maradéktalanul betartani:

1. A kitelepülők az egész kitelepülési folyamat során kötelesek a Települési Katasztrófavédelmi Iroda és a Polgármesteri Hivatal dolgozói utasításai szerint cselekedni, a saját biztonságukat szolgáló rendszabályokat maradéktalanul betartani.
2. A kitelepítés elrendelésekor azonnal a lakásra kell menni és a családtagokat összegyűjtve kell a lakóhely elhagyására felkészülni
3. A kitelepülők személyenként 20 kg-os, könnyen szállítható személyi csomagot vihetnek magukkal, amely a következőket tartalmazhatja.
 - személyi okmányok, legfontosabb értéktárgyak
 - 2-3 napra elegendő élelmiszer
 - fehérnemű, ruházat, tartalék lábbeli
 - tisztálkodási felszerelés, legfontosabb gyógyszerek

A személyi csomagokat célszerű hátizsákban, bőröndben, vagy egyszerű zsákban elhelyezni a név és cím megjelölésével.

4. A gyermekek ruházatára fel kell írni vagy varrni nevüket, születési évüket
5. A lakásból való távozáskor el kell zárni, illetve kikapcsolni az elektromos, víz- és gázvezetékeket, berendezéseket. A tűzhelyben égő tüzet el kell oltani. Az ajtókat és ablakokat gondosan be kell zárni.
6. A lakóhelyek őrzéséről a körzeti megbízott a Polgárőrség bevonásával gondoskodik
7. A mozgásképtelen, fekvő beteg családtagokat a polgármesteri hivatalban be kell jelenteni és egy családtag felügyelete mellett a lakásban kell tartani mindaddig, amíg elszállítása meg nem történik.

POLGÁRMESTER

FELJEGYZÉSEK, ALÁÍRÁSOK LAPJA

A belvízvédelmi terv melléklete Békés város veszélyelhárítási összesített tervének

A tervet készítette:

/ Gál András osztályvezető /

Békés, 2022. november

Jóváhagyom:

.....
Kálmán Tibor
polgármester

TARTALOMJEGYZÉK

Vonatkozó jogszabályok, rendeletek	2. old.
A település földrajzi helyzete és jellemzői	2. old.
A védelmi létesítmények ismertetése	4. old.
Belterületi vízelvezetés	4. old.
A védekezés szervezete, mechanizmusa, eszközei	5. old.
A védekezés fokozatai	7. old.
A védelemvezető feladatai és döntési jogköre	7. old.
A védekezésbe bevonható szervek általános feladata	9. old.
Kimutatás a védekezésbe bevonható szervekről	11. old.
Belvízveszély esetén a riasztás rendszere	12. old.
A védekezés megszűnését követő intézkedések	13. old.
A közérő mozgósítás rendje	14. old.
Kimutatás az alkalmazott közérők rendjéről	16. old.
Lakossági felhívás	17. old.
Felhívás kitelepítésre	18. old.
Kimutatás az elhelyezési lehetőségekről	19. old.
Feljegyzések, aláírások lapja	20. old.