

<i>Sorszám:</i> 1.	<i>Tárgy:</i> Tájékoztató a Magyar Pünkösdi Egyház Országos Cigánymisszió Segítő Szolgálatának 2016. évi szakmai munkájáról
<i>Döntéshozatal módja:</i> Egyszerű szótöbbség	
<i>Tárgyalás módja:</i> nyílt ülés	<i>Előkészítette:</i> Durkó Albert misszióvezető Fazekas Hajnalka intézményvezető

Tisztelt Bizottság!

Békés Város Önkormányzatának Képviselő-testülete 397/2016. (XII. 09.) határozatával jóváhagyta a 2017. első félévére vonatkozó munkatervét, mely szerint az Ügyrendi, Lakásügyi, Egészségügyi és Szociális Bizottság a 2017. márciusi ülésén tárgyalja meg a Magyar Pünkösdi Egyház Országos Cigánymisszió Segítő Szolgálatának szakmai munkájáról szóló tájékoztatót.

Fazekas Hajnalka Intézményvezető eleget téve a felkérésnek, megküldte az általa készített tájékoztató anyagot, melyet jelen előterjesztéshez mellékelünk.

Kérem a T. Bizottságot, hogy a tájékoztatót szíveskedjen megvitatni és az alábbi határozati javaslatot elfogadni.

Határozati javaslat:

Békés Város Önkormányzata Képviselő-testületének Ügyrendi, Lakásügyi, Egészségügyi és Szociális Bizottsága a Magyar Pünkösdi Egyház Országos Cigánymisszió Segítő Szolgálatának 2016. évi szakmai munkájáról szóló tájékoztatót tudomásul veszi.

Határidő: intézkedésre azonnal

Felelős: Mucsi András bizottsági elnök

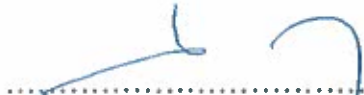
Békés, 2017. március 23.



**Mucsi András
bizottsági elnök**





Beszámoló
a Magyar Pünkösdi Egyház Országos Cigánymisszió
Segítő Szolgálatának
2016. évi szakmai munkájáról

Beszámolási időszak: 2016. január 1. - 2016. december 31.


.....
Durkó Albert
Misszióvezető
Fenntartó


.....


.....
Kiss Beáta
Főigazgató


.....
Fazekas Hajnalka
Intézményvezető



I. Segítő Szolgálat - Békés telephely

A Magyar Pünkösdi Egyház Országos Cigánymisszió Segítő Szolgálat a szociális alapszolgáltatások - **szociális étkeztetés, házi segítségnyújtás** - megszervezésével nyújt segítséget a szociálisan rászorulóknak részére saját otthonukban és lakókörnyezetükben önálló életvitelük fenntartásában, valamint egészségi állapotukból, mentális állapotukból vagy más okból származó problémáik megoldásában.

Segítő Szolgálat működése a személyes gondoskodást nyújtó szociális szolgáltatásokkal értéket teremt az ellátási területén az ellátást igénylők, a helyi társadalom, a közösség részére. A felmerülő igények eredményeképpen jött létre és működik a házi segítségnyújtás. Az ellátással a klienst szolgáljuk.

Békés Városban a felmerült ellátási igények alapján 2009. május 15. napján kezdtük meg a házi segítségnyújtás alapszolgáltatás biztosítását, szolgáltatásunkat ugyanez év október hónaptól szociális étkeztetéssel, 2012. január 01. napjától idősek nappali ellátásával, március 19. napjától pedig családi napközi ellátási formával bővítettük.

II. Szervezeti, működést érintő változások a beszámolási év során

Az MPE OCM Missziós Tanácsa, mint fenntartó a Segítő Szolgálat Idősek Nappali Ellátása szociális alapszolgáltatását 2016. évi április hó 30. napjának hatályával, a Szivárvány Családi Napközi gyermekjóléti alapszolgáltatását 2016. évi március hó 8. napjának hatályával szüntette meg Békés Város közigazgatási területén.

Puskásné Torma Ruth intézményvezető munkaviszonya 2016. évben megszűnt.

A fenntartó 2016. december 8. napjától Fazekas Hajnalkát nevezte ki a Segítő Szolgálat intézményvezetőjének, Metz - Gáspár Györgyöt szociális menedzser - igazgatónak.

III. Tárgyi és személyi feltételek

a.) Tárgyi feltételek

Az ellátottak számára nyitva álló helyiség ma a Verseny u. 7. szám alatti „Reményhír-ház” missziós központban, a szakmai rendeletben meghatározott feltételeknek teljes körűen megfelelő, akadálymentes környezetben áll az ellátást igénylők és a munkatársak rendelkezésére.

Az adminisztrációs tevékenység elvégzését, illetve a kommunikációt segítő eszközök biztosítottak. A szolgálat munkatársai számára rendelkezésre áll a missziós központban egy berendezett irodahelyiség, amelyben az adminisztráció elvégzéséhez szükséges eszközök (PC, internet, nyomtató, fénymásoló) rendelkezésre állnak, a dokumentumok tárolása zárható iratszekrényben történik.

A szociális gondozók mindannyian rendelkeznek az alapvető ápolási, gondozási feladatok ellátásához szükséges készenléti táskával, melyben rendelkezésre áll vérnyomásmérő, vércukorszint mérő, tesztcsík, lázmérő, egyszer használatos gumikesztyű, szájmaszk.

A feladatellátáshoz a munkatársak részére szolgálati kerékpárokat biztosítunk, azon szociális gondozóknak, akik saját kerékpárt használnak, a javítási költségeikhez számla alapján hozzá járulunk.



A telephely részére a fenntartó 7 személy szállítására alkalmas gépjárművet biztosít, amely az ellátottak, szükség és lehetőség szerinti, szállítását is végzi. Elsősorban az orvosi ellátások igénybevételehez nyújtunk segítséget azok számára, akik önállóan nem tudnak eljutni a kezelések helyszínére, továbbá a Szolgálat által az ellátottak számára szervezett közösségi programokra való eljutást is segítjük.

Egyéb juttatások:

A szolgálat munkaruha-juttatási szabályzattal rendelkezik, amely alapján a gondozók számára a napi munkavégzéshez biztosított a munkaruha, szükségszerűen védőruha, védőeszköz.

A fenntartó határozatlan idejű szakmai felelősségbiztosítással rendelkezik.

b.) Személyi feltételek

Étkeztetés

A szociális étkezéssel kapcsolatos feladatokat 16 fő szociális segítő látja el, a telephelyvezető / vezetőgondozó irányításával.

Házi segítségnyújtás

A házi segítségnyújtás feladatellátását 1 fő, az előírt szakképesítéssel rendelkező (szociális munkás/ szociálpedagógus) telephelyvezető és vezetőgondozó szakmai irányításával, 24 fő, a munkakörnek megfelelő szakképesítéssel rendelkező szociális gondozó, munkaszerződéssel végzi.

Helyettesítési rendszer: A szolgálatnál a szociális gondozók, illetve a szociális segítők egymást helyettesítik, a felettes vezető irányításával.

IV. Finanszírozás, pénzügyi feltételek

A beszámolási évben nem állt fenn a működési támogatás folyósításának felfüggesztése.

2016. évre vonatkozó intézményi térítési díj megállapítása a gazdasági igazgató és az intézményvezető számításai alapján történt, amelyet az MPE OCM Missziós Tanácsa, Missziós Tanácsai Határozatban hagyott jóvá.

A fenntartó 2016. évben térítésmentesen biztosította a házi segítségnyújtás szolgáltatást, személyi térítési díj nem került megállapításra.

Szociális étkeztetés tekintetében, a vonatkozó jogszabályok rendelkezéseinek megfelelően történik az intézményi térítési díj megállapítása.

A Szolgálat gazdálkodása kiegyensúlyozott volt, a jelen beszámolási évet is a fokozott takarékoság és fegyelmezett gazdálkodás jellemezte. Működés során a hatékony gazdálkodásra, a szolgáltatások minőségének javítására, szinten tartására törekszünk.



V. Segítő Szolgálat által biztosított szociális alapszolgáltatások Békés Városban

Szociális étkeztetés

Étkeztetés keretében azoknak a szociálisan rászorultaknak a legalább napi egyszeri meleg étkezéséről gondoskodik a Szolgálat, akik azt önmaguk, illetve eltartottjaik részére tartósan vagy átmeneti jelleggel nem képesek biztosítani, különösen koruk, egészségi állapotuk, fogyatékoságuk, pszichiátriai betegségeik, szenvedélybetegségeik, vagy hajléktalanságuk miatt.

A szolgáltatás szervezése és működtetése: Az intézmény az étkeztetés feladatait ellátási területén látja el.

Házi segítségnyújtás

Házi segítségnyújtás keretében a szolgáltatást igénybe vevő személy saját lakókörnyezetében biztosítjuk az önálló életvitel fenntartása érdekében szükséges ellátást.

A házi segítségnyújtás hozzájárul ahhoz, hogy az ellátást igénybe vevő személy fizikai, mentális, szociális szükséglete, életkorának, élethelyzetének és egészségi állapotának megfelelően biztosított legyen.

A házi segítségnyújtás keretében a szociális segítség tevékenység elemeit is magába foglaló **személyi gondozást** vagy **szociális segítséget** kell nyújtani.

Személyi gondozás keretében gondozás és háztartási segítségnyújtás szolgáltatási elemek biztosítása történik.

Szociális segítség keretében háztartási segítségnyújtás szolgáltatási elemek biztosítása történik.

Előzmény:

A 2014. évben megkezdődött az átalakítás a házi segítségnyújtás szabályozása terén, amely a gondozási tevékenységek körét, valamint a ponthatár módosításával a jogosultsági feltételeket érintette. A módosítások tovább folytatódnak annak érdekében, hogy a házi segítségnyújtás keretében az igénylő szükséglete alapján célzottabb szolgáltatásnyújtásra kerüljön sor, és az állami szerepvállalás erősödjön a nagyobb ellátási szükséglettel rendelkező személyek irányában, annak szem előtt tartásával, hogy a szolgáltatásnyújtás biztosítása mellett minél tovább az otthonukban maradhassanak a segítségre szoruló személyek. E célkitűzés mellett a módosítás a későbbi differenciált és célzottabb támogatás kialakításának lehetőségét is megteremti.

Fentiek érdekében – 2016. január 1-jei hatálybalépéssel – a házi segítségnyújtás szolgáltatáson belül két tevékenységi kör került kialakításra:

- a **szociális segítség**, amelyhez az alacsony szükséglet kielégítését szolgáló, szakképzettség nélkül is ellátható tevékenységek tartoznak, és
- a **személyi gondozás**, amelynek keretében „intenzív” szükségletet kielégítő gondozási tevékenységek és az ápolói kompetenciának megfelelő ápolási feladatok végezhetőek a megfelelő szociális vagy egészségügyi szakképzés birtokában.

a.) Ellátás igénybevétele

Az ellátás igénybevétele a hatályos jogszabályok alapján és az azokban meghatározott feltételek fennállása esetén mindenki számára biztosított.

A szolgáltatások igénybevétele önkéntes. Az igénybevételi eljárás az ellátást igénylő és/vagy törvényes képviselője szóbeli vagy írásbeli kérelmére, indítványára indul.



Házi segítségnyújtás alapszolgáltatás igénybevétele során, minden esetben az ellátást igénylő lakókörnyezetében teljes körűen tájékoztatást nyújtunk a szolgáltatással kapcsolatos tudnivalókról, egyúttal megtörténik a gondozási szükséglet felmérés, a jogosultság igazolására szükséges állapot felmérés. A jogszabályváltozásoknak megfelelően minden ellátottunk állapotának felmérése megtörtént 2016. január 15. napjáig. Gondozási szükséglet felmérés alapján ellátottjaink személyi gondozás és/vagy szociális segítség ellátásra jogosultak, az ellátást a megállapított óraszám alapján vehetik igénybe.

Fennálló jogosultság esetén mindkét szolgáltatás nyújtás megkezdése előtt írásbeli megállapodás megkötésére kerül sor, amelyben tájékoztatjuk az ellátást igénylőt a szolgáltatás kezdő időpontjáról. Házi segítségnyújtás esetén, a 36/2007. SZMM rendelet vonatkozó rendelkezései alapján, ha a szolgáltatást újonnan igénylő személy egészségi állapota vagy személyes körülményei a szolgáltatás halaszthatatlan biztosítását teszik szükségessé, sürgős esetben, az intézményvezető engedélyével azonnal is nyújtható ellátás, amelyre egyre gyakrabban kerül sor.

b.) Ellátottak köre, jellemzői

A szociális ágazatban a legelhagyatottabb, leginkább támogatásra szoruló réteget az idősek alkotják, akik sok esetben szomatikus és/vagy mentális betegséggel bírnak. Az időskorúak helyzetének értékelésénél és a velük folytatott szociális tevékenység meghatározásánál lényeges annak ismerete, hogy arányuk a magyar népességen belül folyamatosan emelkedik. A környező országokban és a közép-európai térség más államaiban, mindenütt alacsonyabb az időskorú népesség aránya, mint Magyarországon. A társadalom elöregedése mellett jelentős a dezintegráció, a kapcsolatrendszerek szűkülése, az időskorúak kiszorulása a kis családból, ami egyben a marginalizáció és a teljes elmagányosodás kockázatát hordozza.

Szociális területen elengedhetetlen az időskorúak alapvető biztonságának megteremtése ahhoz, hogy emberi méltóságukat megőrizhessék és a számukra megfelelő, élhető életet biztosíthassunk. Ehhez szükséges, hogy erőfeszítéseket tegyünk annak érdekében, hogy időseknek olyan sorsuk legyen, amelyeket fáradtságos munkájukkal kiérdemeltek. Ideális esetben a család óvja, védi az idős családtagot és feladata, hogy gondoskodik hozzátartozójáról. A mai társadalomnak, fiataloknak nagyon komolyan oda kell figyelniük az idősekre, életkörülményeikre, fizikai és lelki állapotukra. Magyarországon egyre határozottabban fogalmazódik meg az otthon gondozás igénye, hogy az emberek az intézmények helyett inkább saját otthonukban vehessék igénybe a házi gondozás szolgáltatásait.

c.) Ellátottak száma, életkor és nemenkénti bontásban, 2016. január 1. – 2016. december 31. időszakban

Sorszám	Megnevezés	Étkeztetésben részesül		Házi segítségnyújtásban részesül	Nappali ellátásban részesül
		helyben fogyasztja vagy elviszi	lakására szállítják		
		111		113	118
Az ellátottak száma					

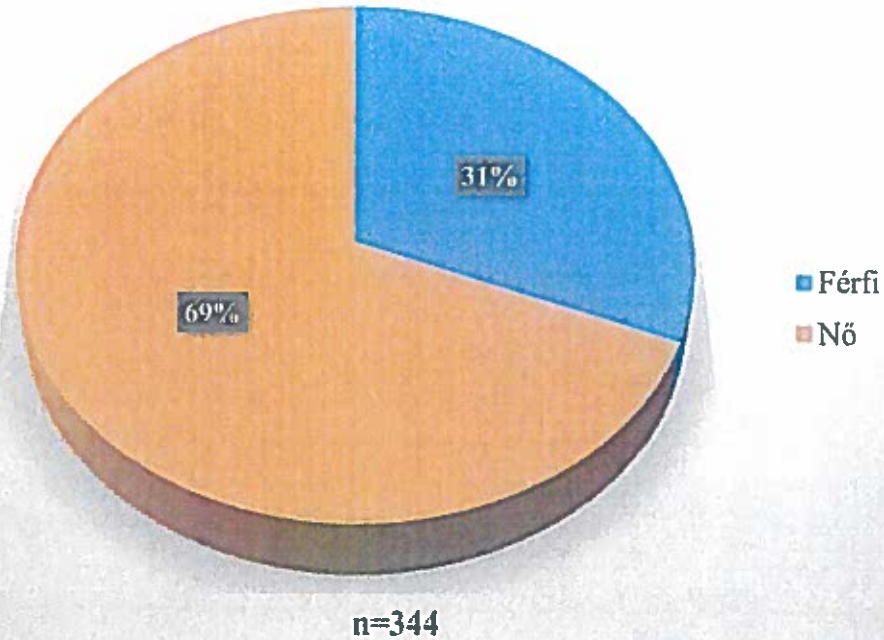


01.	Időszak előtti napon		31	468	257	22	
02.	Időszak folyamán ellátásba vett		11	129	53	1	
03.	Időszak folyamán ellátásból kikerült		30	265	114	2	
04.	Időszak végén (01+02-03)		12	332	196	21	
Időszak végén ellátottak neme, kora							
06.	Férfi	0 – 5 éves	0	0	0	0	
07.		6 – 13 éves	0	0	0	0	
08.		14 – 17 éves	0	0	0	0	
09.		18 – 39 éves	1	0	0	0	
10.		40 – 59 éves	2	13	2	1	
11.		60 – 64 éves	0	15	1	0	
12.		65 – 69 éves	1	25	3	0	
13.		70 – 74 éves	1	16	3	0	
14.		75 – 79 éves	0	9	8	0	
15.		80 – 89 éves	0	23	16	0	
16.		90 – x éves	0	1	4	0	
17.		együtt (06+...+16)	5	102	37	1	
18.		Nő	0 – 5 éves	0	0	0	0
19.			6 – 13 éves	0	0	0	0
20.			14 – 17 éves	0	0	0	0
21.			18 – 39 éves	0	1	0	0
22.			40 – 59 éves	1	29	7	0
23.	60 – 64 éves		2	32	3	0	
24.	65 – 69 éves		3	31	15	3	
25.	70 – 74 éves		0	32	24	3	
26.	75 – 79 éves		1	47	42	7	
27.	80 – 89 éves		0	41	56	6	
28.	90 – x éves		0	17	12	1	
29.	együtt (18+...+28)		7	230	159	20	
30.	Összesen (17+29) = 04		12	332	196	21	
Térítési díj							
31.	Térítési díjat fizet		12	332	0	0	
32.	ebből:	segítségnyújtó szolgálatnak					
33.		szállítószolgálatnak		286			
34.	Térítési díjat nem fizet		0	0	196	21	
35.	Összesen (31+34) = 04		12	332	196	21	
Szociális ellátások összekapcsolódása							

A fenti táblázatban az étkeztetésben, házi segítségnyújtásban és idősök nappali ellátásában részesülők életkor szerint megoszlását nemenkénti bontásban adjuk meg.

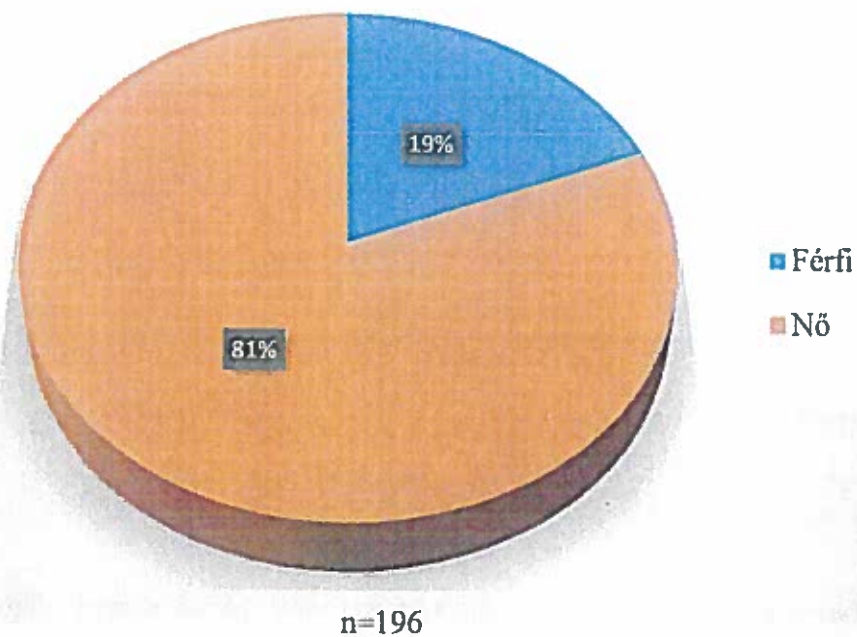


Nemek szerinti megoszlás
szociális étkeztetés



1. ábra

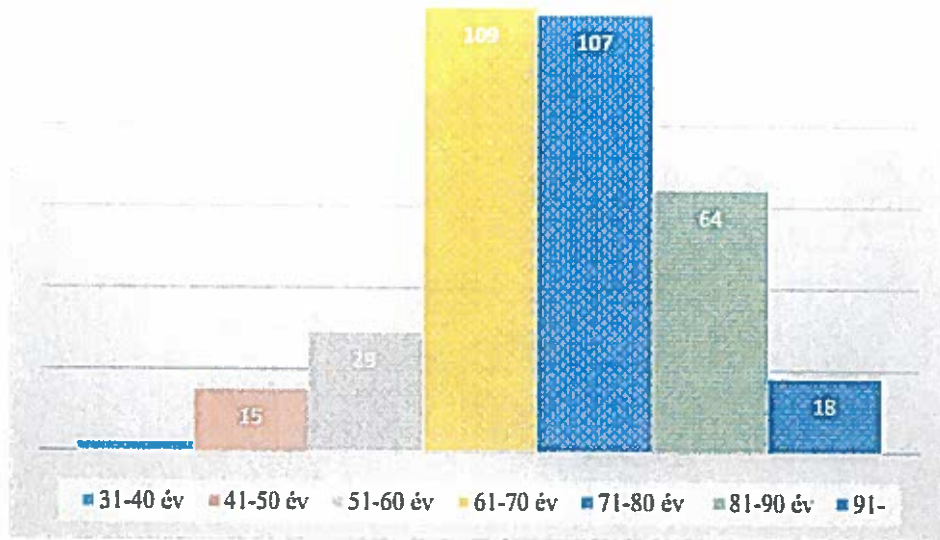
Nemek szerinti megoszlás
házi segítségnyújtás



2. ábra

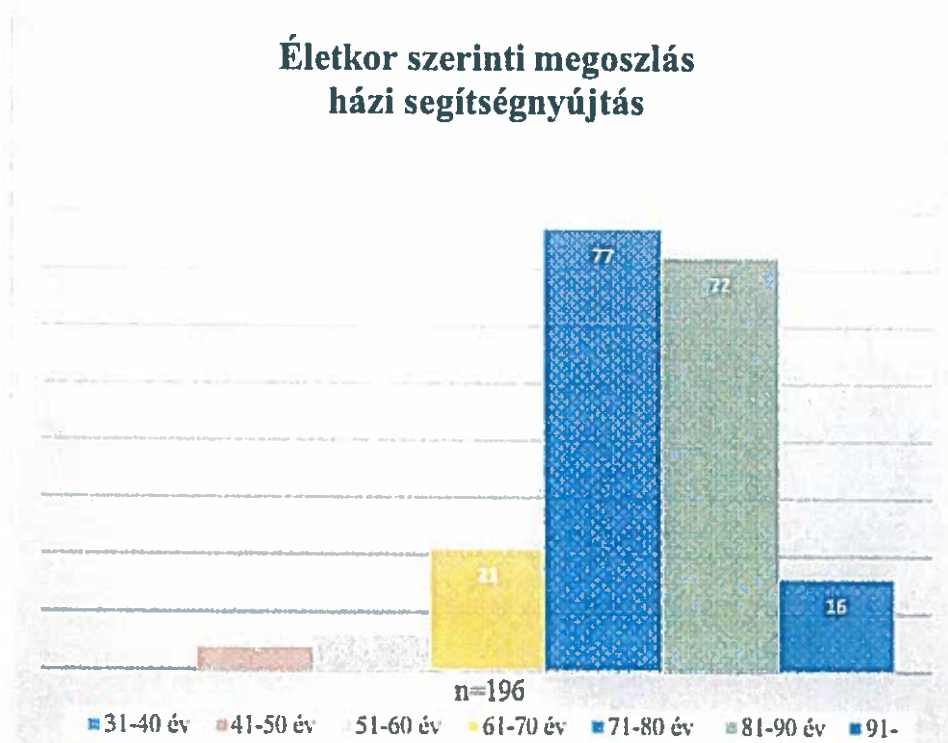


Életkor szerinti megoszlás szociális étkeztetés



3. ábra

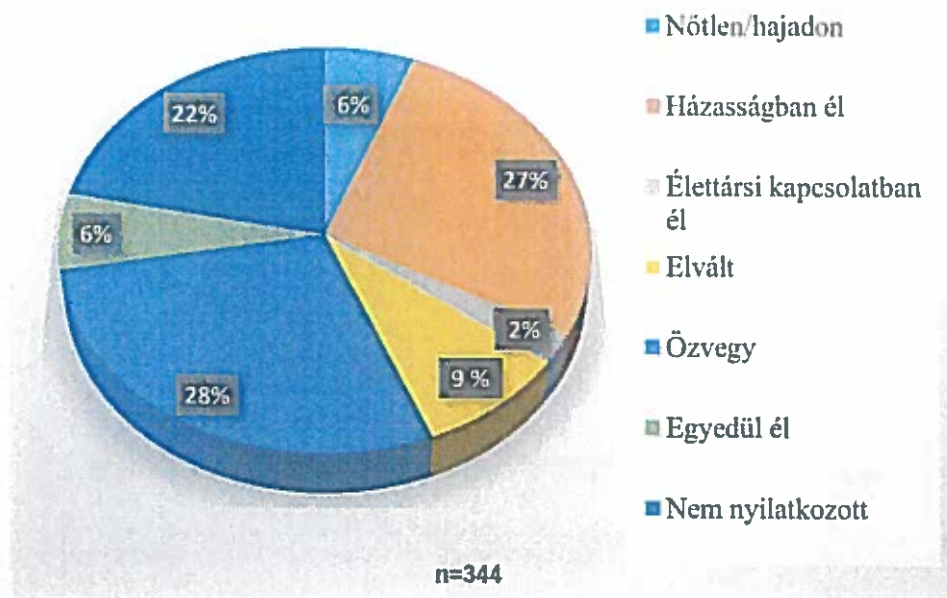
Életkor szerinti megoszlás házi segítségnyújtás



4. ábra

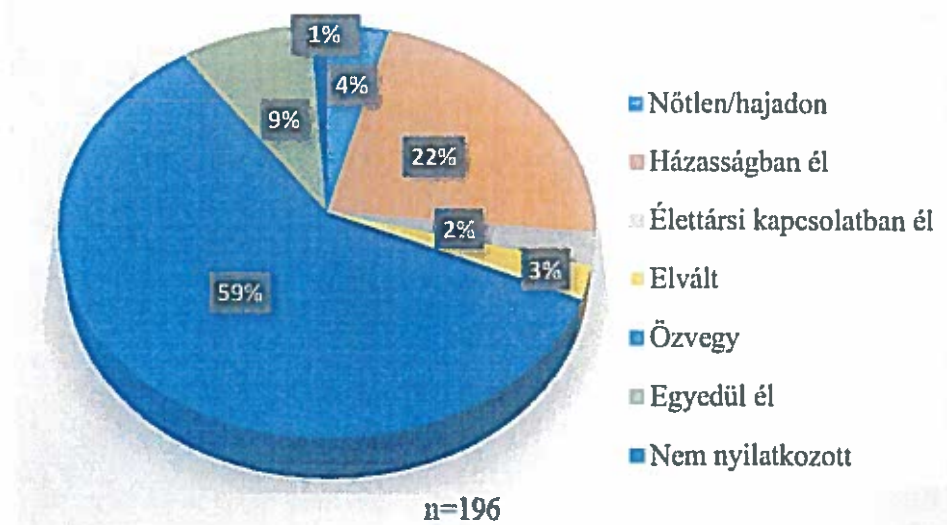


Családi állapot jellemzői szociális étkeztetés



5. ábra

Családi állapot jellemzői házi segítségnyújtás



6. ábra



Mindkét szociális szolgáltatást tekintve látható, hogy az ellátottak több mint 60 %-a nő nemű, házi segítségnyújtásban ez arány még magasabb 81 %, míg a férfiak csak 19 % - 31 % -ban vannak jelen a szociális alapszolgáltatásban.

Családi állapot jellemzőjeként megállapítható, hogy étkeztetésben és házi segítségnyújtásban is nagy arányban, 28 % - 59 %-ban vannak özvegy ellátottak, amelynek aránya az életkor emelkedésével folyamatosan nő. Az időskorúaknak csekély hányada nem kötött házasságot élete során, a férfiak és nők átlag 4 %-a nőtlen vagy hajadon családi állapotú. Az ellátottak csak 22 % - 27 %-a él házasságban, ahol támaszkodhat a család erőforrásaira, számíthat a családtagok segítségére.

Az ellátottak 95 %-a hatvan év feletti, kiemelkedő a női ellátottak aránya. Helyi szinten is tükröződik a tényleges társadalmi kép, miszerint hogy a nők tovább élnek. Az ellátottak átlag életkora együttesen mindkét ellátási formában; 72 év.

Naponta tapasztaljuk, hogy gondozottjaink mind egészségi állapotuk, mind pedig életkori sajátosságaik alapján folyamatos segítséget igényelnek önellátásuk során.

Szociális étkeztetésben a legjellemzőbb jogosultsági feltétel az életkor, azonban számos aktív korú ellátott is igényli az ellátást. Az aktív korúak szociális alapellátásban megjelenésének legfőbb okai megváltozott munkaképesség, pszichiátriai betegség, szenvedélybetegség, szociális rászorultság.

A diagramból látható (4. ábra), hogy a házi segítségnyújtást jellemzően a 65. életév után igénylik az ellátottak, általában a gazdasági aktivitás megszűnése után. Különösen az egyedül élők és az egészségi állapotukban jelentős állapotromlást szenvedők.

Az Országos Cigánymisszió küldetéséből fakadóan kiemelt figyelmet fordít az ellátási területein élő cigány lakosság ellátására. Békésen is az ellátotti kör kisebb része a cigány lakosság köréből kerül ki, ahol az egészségi állapot lényegesen rosszabb, ebből kifolyólag viszonylag fiatalabb korban válik szükségessé a segítségnyújtás.

A békési telephely vonatkozásában az ellátottak megközelítőleg 8 %-a vallja magát romának. A külterületen élő ellátottak a Nagy-kertből, Malomasszony-kertből, Jégvermi kertből tevődnek, össze, ez az összes ellátotti létszám kb. 5%-a.

d.) Békési telephelyen a házi segítségnyújtásban a feladatellátásra fordított idő tevékenység szerinti megoszlása

Összes gondozási idő	100,00%	38973,05 óra
lakáson belül	89,33%	34814,33 óra
lakáson kívül	10,67%	4158,71 óra

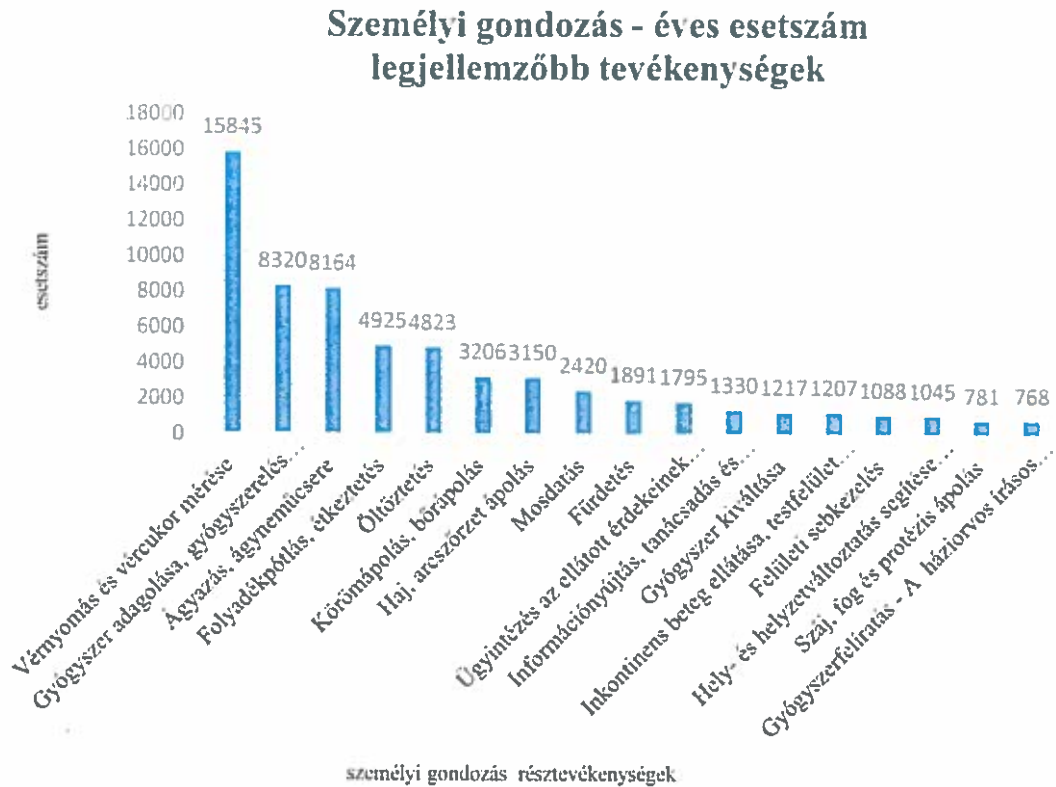
Az ellátásra fordított idő a megállapított gondozási szükséglet alapján

A feladatellátás során az ellátást igénylővel egyeztetett, számára szükséges tevékenységekben és időtartamban nyújtunk segítséget lakókörnyezetében, az önálló életvitel fenntartásában.

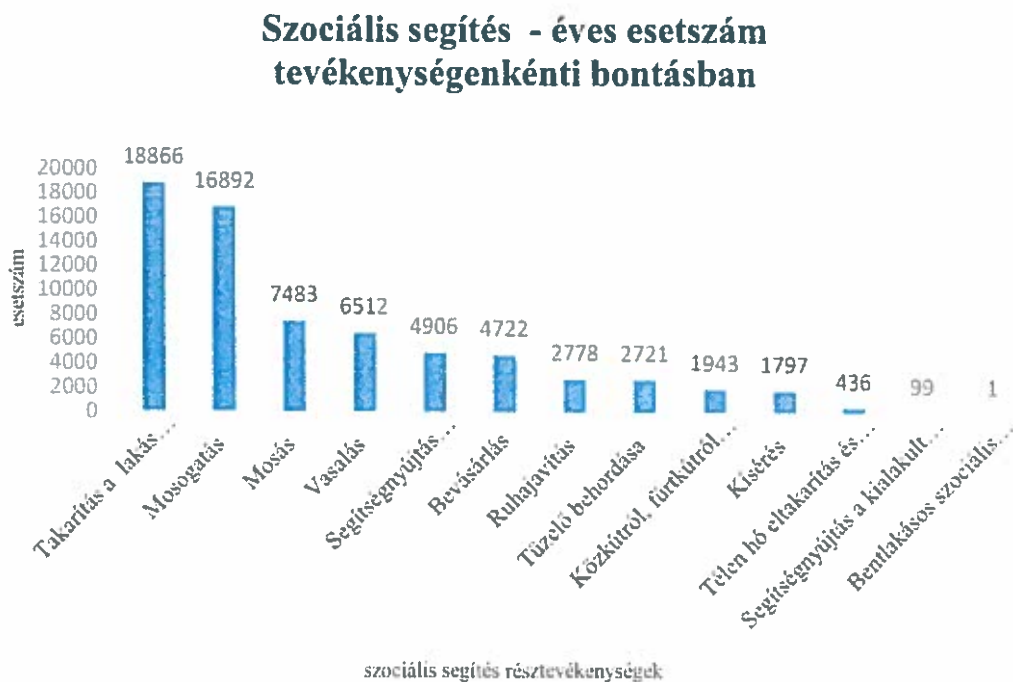
Házi segítségnyújtást igénybevevőknél folyamatosan emelkedik a fokozott ápolást gondozást igénylők száma, az egy ellátott gondozására fordított idő.



c.) Személyi gondozás és szociális segítés tevékenységek éves esetszáma



7. ábra



8. ábra



A fenti táblázatokban (7. -8. ábra) külön - külön, az I/2000. SZCSM rendeletben meghatározott kategóriák alapján kerültek ismertetésre az éves esetszámok és az ellátás / gondozás során biztosított legjellemzőbb résztevékenységek felsorolásával.

Egy ellátott egy nap több típusú gondozási és/vagy segítségi tevékenységben is részesülhet a gondozási szükséglet vizsgálat és a megállapodás alapján.

Az esetszám ebben a tekintetben az éves szinten megvalósult gondozási tevékenységek számát jelöli, ami nem egyenlő az ellátotti létszámmal.

Személyi gondozás folyamán az ellátottak leginkább a krónikus betegségekkel összefüggő feladatok (vérnyomásmérés, gyógyszer felírás, kiváltás, adagolás), a gondozási és ápolási feladatok, valamint a személyi higiéné biztosítása során végzett tevékenységben igénylik a segítséget.

A felsorolt tevékenységeken kívül, még számos esetben biztosítjuk az ellátott mozgását, decubitus (felfekvés) megelőzését, gyógyászati segédeszközök beszerzését, családdal, ismerősökkel való kapcsolattartást.

Szociális segítség során, a lakókörnyezeti higiénia megtartásában való közreműködés és a háztartási tevékenységben való közreműködés kérnek segítséget az ellátottak.

Az ellátottak mindennapjait az egészségi - közlekedési és kapcsolati problémák hálózák be.

A szociális és egészségügyi problémák szorosan összefonódnak és megoldásuk egymástól függetlenül nem lehetséges. Számos ellátott, gondozási szükséglete alapján, személyi gondozásban és szociális segítségben is részesül házi segítségnyújtás folyamán.

VI. Szakmai tevékenység ellenőrzése a beszámolási év során

2016. évben megvalósult hatósági ellenőrzések:

Magyar Államkincstár - az igénybe vett támogatás elszámolásának és felhasználásának, jogszerűségének vizsgálata 2015. évre vonatkozólag.

Nemzeti Rehabilitációs és Szociális Hivatal és a területileg illetékes **Kormányhivatalok Szociális és Igazságügyi Főosztálya** - a Segítő Szolgálat működésének megfelelése a szolgáltatói nyilvántartásban és a jogszabályokban foglaltaknak.

A hatósági ellenőrzések megállapításai alapján, a Segítő Szolgálat működése megfelel a hatályos jogszabályoknak, továbbá a szociális szolgáltatói nyilvántartás, mint közhiteles hatósági nyilvántartás adatainak.

A törvényességi feltételek biztosítottak, az intézményi és a szakmai ellátáshoz kapcsolódó dokumentumok a hatályos jogszabályokban foglaltaknak megfelelő.



VII. Más intézményekkel történő együttműködés

Célunk, a település lakossága felé való hatékony szolgálat, segítő együttműködés kialakítása és fenntartása Békés Város Önkormányzatával, a városban működő szociális szolgálatokkal, vállalkozókkal. Együttműködünk a város egészségügyi alapellátását végző háziorvosi szolgálatokkal, jelzéseik alapján a felmerülő ellátási igényeket minden esetben kielégítjük.

A város Szolgáltatásszervezési koncepciójának felülvizsgálata kapcsán létrehívott szociális kerekasztal munkájában részt veszünk, és továbbiakban is segíteni szeretnénk munkáját.

Közösségi szolgálat, gyakorlat

Szolgálatunknak Békésen jelenleg 4 iskolával, országosan 28 Közoktatási Intézménnyel van szerződése, ahonnan folyamatosan, igény szerint fogadunk fiatalokat.

Békésen, 2016. évben 3 fő fiatal közösségi szolgálatát töltötte nálunk.

VIII. Programjaink, rendezvényeink a beszámolási évben

„Szépkorúak Napja” – 2016. október

Az MPE OCM Segítő Szolgálatunk hagyományosan, minden évben megünnepeli ellátottjai körében az idősek, szépkorúak napját. Az ünnepségünket kellemes és vidám hangulatúvá varázsolta a Reményhír Eötvös József Általános Iskola tanulóinak és a Reményhír Intézmény Epreskerti Óvoda gyermekeinek előadása, szavalata, tánca, éneke. Lágy zeneként duruzsolt a fülekbe, kis szájukból a közismert idézet: „Szeressétek az öregeket!”

„Szeretem az emberek arcán a ráncokat! Az idő történései térképet rajzolnak az arcunkra.” – mondta köszöntő beszédében Durkó Albert, misszióvezető, az összegyűlt hallgatóságának. Erről a térképről a figyelmes szemlélő rengeteg mindent leolvashat. A hosszú élet gondját-baját, viszontagságait, küzdelmeit, bölcsességet, jogos büszkeséget az utódokra, örömet. Így történt ez most is, ahogy a törődő, kedves szavak megérintettek egybegyűlt gondozottjaink szívét. Szem nem maradt szárazon, miközben Balogné Kiss Magdolna és Kisné Sajben Kitti szólóénekét hallgattuk: "Te erőt adsz, ha megfárad a lelkem..."

A rendezvényt Gáspár Györgyi, a Segítő Szolgálat Intézményvezető – helyettese zárta, az elmaradhatatlan szeretet vendégségre invitálva a jelenlévőket. A finomságok meghitt beszélgetések közben kerültek elfogyasztásra.

Év gondozója – elismerés 2016.

A Magyar Pünkösdi Egyház Országos Cigánymisszió Segítő Szolgálatunk 2011. év óta minden évben megrendezi - a fenntartó által alapított elismerés - az Év gondozója ünnepélyes díjátadót.

Szociális gondozóink közül a helyi vezetők javaslata alapján minden telephelyünk jelöltet állít, akik magas színvonalú, lelkiismeretes, áldozatos tevékenységükkel, munkához való hozzáállásukkal és szeretetteljes viselkedésükkel kiérdemelnék az Év gondozója cím viselését.

Békés telephely jelöltje 2016. évben Kocsorné Forrás Anikó szociális gondozó volt.

Az 5 főből álló értékelő bizottság a megadott értékelési, elvárasi szempontok alapján 2016. évben Szikora Istvánné főállású, tatabányai telephelyünk szociális gondozó munkatársát választotta az év gondozójának.



A Misszió vezetősége méltán lehet büszke a jelölt munkatársi csapatra is, hisz valóban, a szó legnemesebb értelmében SZOLGÁLNAK ők, idős gondozottjaik felé, éjt nappallá téve, fáradhatatlanul végzik azt a feladatot, amit rájuk osztanak.

20 éves jubileumi ünnepség - Mindeddig megsegített Isten

2016. május 26. napján került megrendezésre a Magyar Pünkösdi Egyház Országos Cigánymisszió 20 éves jubileumi ünnepsége.

Az alkalom jegyében megjelent különleges és jubileumi emlékkiadvány előszavát Balog Zoltán, az Emberi Erőforrások Minisztere írta. Az ünnepi kötet összefoglalja a Misszió kialakulásának történetét, a mérföldköveket, bemutatja a prosperáló szervezetet.

Az Emberi Erőforrások Minisztériumának képviseletében Rácz Tibor tolmácsolta Langerné Victor Katalin, a társadalmi felzárkózásért felelős helyettes államtitkár köszöntő szavait. A 20 éves szervezetet köszöntötte még Dankó Béla Országgyűlési Képviselő, Izsó Gábor Békés Város polgármestere, Pataky Albert Egyházelnök.

A jubileumi ünnepséget megtisztelték még jelenlétükkel Csarnai Judit Békés Megyei Kormányhivatal Békési Járási Hivatalának hivatalvezetője, Tárnok Lászlóné Békés Város jegyzője, intézményvezetők, lelkészek és a Misszió és a Segítő Szolgálat együttműködő partnerei.

A rendezvényen Durkó Albert Misszióvezető értékelte az elmúlt 20 évet Surman László, az MPE OCM vezető presbitere ismertette a történeti háttérrel, Kiss Beáta Főigazgató Asszony mutatta be a prosperáló szervezet jelenét.

Az ünnepi alkalmon megnyitó elemeként elhangzott a cigányhymusz, a megjelenteket a Remenyhír Intézmény Epreskerti óvodásai varázsolták el zenés, táncos műsorokkal, egyúttal a programot Horváth Elek nagybögművész és Bánfy Miklós zongoraművész jazz dallamokkal színesítették.

Második Európai Cigánymissziós Konferencia

Békésen került megrendezésre szeptember 21-24. között a 27 országot összefogó cigánymissziós konferencia. A békési székhelyű Magyar Pünkösdi Egyház Országos Cigánymisszió és a Roma Networks - Nemzetközi Cigánymissziós Hálózat közös célként tűzte ki az Európa szerte működő cigánymissziók munkájának összekapcsolását, hogy együtt minél több embert érjenek el, az életekben teljes pozitív változást és a társadalmi problémákra megoldást tudjanak hozni. A Második Európai Cigánymissziós Konferencián a 210 nemzetközileg elismert, cigánymisszióban jártas vagy cigánymisszióra elhivatott képviselő hat főelőadáson, tizenegy különböző szakmúhelyen vehetett részt. Lehetőség nyílt arra is, hogy az országok képviselői megosszák egymással tapasztalataikat, együttműködéseket kezdeményezzenek, és lefektessék az alapjait egy nemzetközi cigánymissziós hálózatnak.

A nemzetközi rendezvényen köszöntőt mondott Izsó Gábor Békés Város Polgármestere, Dankó Béla Országgyűlési Képviselő, valamint Langerné Victor Katalin, Emberi Erőforrások Minisztériuma Társadalmi Felzárkózásért Felelős Helyettes Államtitkára. A helyettes államtitkár hangsúlyozta, a cigányság ügye nem csak magyar, hanem összeurópai ügy.

Caramel - koncert a rászoruló gyermekekért

December 15. napján a Békés városi Kecskeméti Gábor Művelődési Központ színház termében, a Magyar Pünkösdi Egyház Országos Cigánymisszió szervezésében jótékonyági koncertre került sor a rászoruló gyermekekért.



Köszöntő beszédet intézett a megjelentekhez Izsó Gábor Békés Város polgármestere, Durkó Albert Misszióvezető úr és Dankó Béla Országgyűlési Képviselő úr is, aki ugyan személyesen nem tudott megjelenni, de elküldte köszöntő sorait a vendégeknek. A színpadon a zenei koncert előtt megcsodálhattuk a Reményhír Intézmény Epreskerti Óvodásainak és Eötvös József Általános Iskolásainak karácsonyi jellegű műsorát.

Több mint 300 jelenlévő várta Molnár Ferenc „Caramel” énekes produkcióját, aki nemes gesztusként, a közös cél érdekében, fellépő - díj nélkül vállalta az előadást. Caramel kellemes és vidám ünnepi hangulatot teremtett, meg-megszólította közönséget. Elmondása alapján ő is rászoruló gyermekként nőtt fel, a törökszentmiklósi „cigánytelepről” indulva..

Számunkra külön öröm, hogy Békés városában ilyen sokan voltak érzékenyek és mozdultak meg, hogy segíthessenek. A koncert teljes bevételét jótékonyági célra használtuk fel.

IX. Összegző gondolatok

Az összehangolt munka teremti meg a lehetőségét, hogy megvalósíthassuk intézményi, segítői filozófiánkat, amely az emberi méltóság megőrzését, az emberhez méltó élet biztosítását az életkor legvégső határáig, a személyre szóló gondozás-ápolás megvalósítását tűzte ki célul. Megállapítható, hogy az ellátási formák egymásra épülése révén Szolgálatunk garancia az egyénre szabott, minőségi szociális ellátás megvalósítására.

Segítő Szolgálatunk működésének lényeges eleme, hogy a szakma követelményrendszerének megfelelő, szerzett, tanult ismereteken nyugvó, tudatos tevékenység legyen. Hisszük, hogy csak magas fokú hozzáértéssel nyújthatunk színvonalas, minőségi szolgáltatást.

Szakmai, erkölcsi, etikai követelmény, hogy az ellátottjaink a szolgáltatások igénybevétele során ne kerüljenek kiszolgáltatott helyzetbe, és a munka alapja empátiás támogató magatartás legyen.

Alapvető célunk a tevékenységi körünkbe tartozó feladatok teljes körű ellátása, amelyet hatékony módszerek alkalmazásával a szolgáltatást igénybe vevők igényeit messzemenően szem előtt tartva biztosítunk.

Működésünk során arra törekszünk, hogy az általunk nyújtott szolgáltatások minden munkamozzanatát megfelelően összhangba hozzuk a szolgáltatásainkat igénybe vevők emberileg természetes, szakmailag indokolt elvárásaival, igényeivel valamint a hazai alkalmazott szakmai módszerekkel, eljárásokkal, jogszabályi előírásokkal, hatósági elvárásokkal.

Éppen ezért fontos megtanulni, hogy nem a megengedés, és nem a tiltás, nem az elutasítás és nem a mindenkire vonatkozó elfogadás az, ami célhoz vezet, hanem ezek megfelelő kombinációja.

„Nem az a célunk, hogy a problémákat előzetesen oldjuk meg...egyszerűen arra törekszünk, hogy megteremtjük egymás megértésének feltételeit”¹.

Békés, 2017. március 19.


Durkó Albert
Misszióvezető
Fenntartó




Fazekas Hajnalka
Intézményvezető

¹ Pető, 1990. 80.